

# Freestyle- Gromatide Instruction

## 30/01/2010



ENGLISH

### GROMATIDE

#### FEATURES:

- Tide data for 75 beaches worldwide
- 180 minute offset
- Displays present and future tide data
- 9 programmable favorite locations
- Optional big time with shark fin animation
- 100 meters H2O

#### SPECIAL FEATURE

This Freestyle product features unique Hydro Pushers®: these pushers can be pressed under water to a dynamic water pressure (not water depth) of 3 ATM.

#### CONTROL BUTTONS

- S1: Start Button
- S2: Stop/Reset Button
- S3: Mode Button
- S4: Set Button
- S5: Light Button



#### DISPLAY MODE

The watch has six display modes: NORMAL TIME, TIDE, CHRONO, TIMER, HEAT TIMER and ALARM.

To change from one display mode to another, press S3 button once.

NOTE: In any setting mode, if there is no manipulation for about 120 seconds, the watch will automatically exit the setting procedure.

#### TO SET THE TIME AND CALENDAR

1. Press S3 button to select NORMAL TIME mode.
2. Press and hold S4 button for two seconds until the "SET" message appears and the Time Zone blinks on the display.
3. Press S1 button or S2 button to toggle between Time Zone 1 and Time Zone 2.
4. Press S3 button once, the Hour digits (including AM / PM for 12-hour format) will blink.
5. Press S1 button to increase the digits by one unit, or press S2 button to decrease the digits by one unit. Holding down either button will speed up the process.
6. Press S3 button once, the Minute digits will blink.
7. Press S1 button or S2 button to set the Minute digits.
8. Press S3 button once, the Second digits will blink.
9. Press either S1 button or S2 button to set the Second digits to zero.
10. Press S3 button once, the Month digits will blink.
11. Press S1 button or S2 button to set the Month digits.
12. Press S3 button once, the Date digits will blink.
13. Press S1 button or S2 button to set the Date digits.
14. Press S3 button once, the Year digits will blink.
15. Press S1 button or S2 button to set the Year digits.
16. Press S3 button once, the Time Format will blink.
17. Press S1 button or S2 button to toggle between 12-hour and 24-hour Time Format.
18. Press S3 button once, the Date Format will blink.

19. Press S1 button or S2 button to cycle among MM-DD-YY (month-date-year), DD-MM-YY (date-month-year) and YY-MM-DD (year-month-date) to set the Date Format.
20. Press S3 button once, the Day (of the week) Language will blink.
21. Press S1 button or S2 button to cycle among English, French, Portuguese and Spanish to set the Day Language.
22. Press S3 button once, the Hourly Chime status will blink.
23. Press S1 button or S2 button to toggle between ON and OFF of Hourly Chime.
24. Press S3 button once, the Button Beep status will blink.
25. Press S1 button or S2 button to toggle between ON and OFF of Button Beep.
26. Press S3 button once, the Big Time Option status will blink.
27. Press S1 button or S2 button to toggle between ON and OFF of Big Time Option.
28. Press S3 button once, the Tide Height unit will blink.
29. Press S1 button or S2 button to toggle between feet and meters for Tide Height unit.
30. After finished making all the settings, press S4 button to confirm the settings.

NOTE: The date is displayed in the current Date Format, but the setting sequence shall always be month, date, and then year, regardless of the Date Format chosen.

NOTE: The available days of the month shall be determined by the month setting. If February is set, the available days of the month shall be 1 to 29. If February 29 is set for a year that is not a leap year, the date shall be corrected to February 28 upon exit from the setting procedure.

NOTE: For Big Time Option, if OFF is selected, only date/time and tide/time formats will be available in NORMAL TIME mode; if ON is selected, the Big Time display format shall also be available in NORMAL TIME mode.

NOTE: The Time Format and Date Format settings apply only to the selected Time Zone; while the settings of Day Language, Hourly Chime, Button Beep, Big Time Option and Tide Height unit apply to both Time Zones.

#### DIFFERENT DISPLAY FORMATS IN NORMAL TIME MODE

There are three display formats in each Time Zone in NORMAL TIME mode: date/time, tide/time and big time.

To change from one Time Zone to another, press S2 button once.

To change from one display format to another, press S1 button once.

In date/time display format, the primary time day and date are shown in the top of the display; the time in hours, minutes and seconds is shown in the bottom of the display. The date is shown in the Date and Time Formats of the displayed Time Zone, which are set in this mode along with the date and time.

If there is previous and upcoming tide data, the left-hand part of the display shows the tide status for the currently selected tide location. Otherwise, no graphic is displayed.

In tide/time display format, the display is identical to the date/time format except that the next tide (high or low) for the currently selected tide location, the time of the next tide, and its height are shown in place of the day and the date. The tide time is shown in the same format as the primary time. The Tide Height is shown in the current Tide Height unit selected.

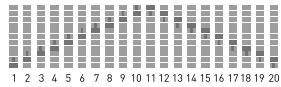
If no previous or upcoming tide data is available, this format shall be unavailable and the format shall revert to date/time.

In big time display format, only the hours and minutes of the primary time are shown, no AM/PM indication.

A shark fin animation shall occur once per minutes. For even minutes, the fin shall move from left to right one dot column at a time, and for odd minutes, the fin shall move from right to left.

The big time display format is included only if the Big Time Option is on.

NOTE: The current tide level and direction (rising or falling) shall be presented by a tide status graphic, which is represented by an arrow head two dots high and three dots wide. The steps shall appear as follows:



In displays 1 through 10, the tide is rising; while in displays 11 through 20, the tide is falling. When the time of day advances to the minute after the time of high tide, display 11 is shown; when the time of day advances to the minute after the time of low tide, the sequence repeats beginning with display 1.

#### TO USE TIDE DATA

For displaying tide information of current time and location,

1. Press S3 button to select TIDE mode. The favorite number and the name of current tide location will appear.
2. After two seconds, the next upcoming tide (high or low), base on the primary time, for the current tide location will be displayed. The date will be displayed in the top line, the next tide will be displayed in the middle line followed by the time of that tide (with a superscript A/P representing AM/PM in 12-hour format), and the height of the next tide will be displayed in the bottom line (including minus sign if necessary).
3. Press S1 or S2 button to display the previous and next tide respectively.
4. Press and hold S1 button or S2 button until the "SCAN" message appears to initiate date scanning in the forward or backward direction respectively.
5. Release either button when the desired date is displayed.
6. After abandoning the date scanning procedure, while the "SCAN" message is still displayed, press S1 button or S2 button to move forward or backward respectively the displayed date by one day. Press and hold the corresponding buttons to reinitiate date scanning.

NOTE: If no previous or upcoming tide data is available, the sentence "NO TIDE DATA FOR DATE" will be displayed.

NOTE: The date, time and tide height unit will be displayed in the formats of the primary time set in NORMAL TIME mode.

NOTE: If the displayed time represents DST (daylight savings time), which means that the time was adjusted from the stored tide data, the DST flag will appear.

NOTE: Scanning shall stop automatically if the last date for which there is tide data is reached.

For setting tide location,

1. Press S3 button to select TIDE mode. The favorite number and the name of current tide location will appear.
2. Press S4 button, the "SET" message appears and the FAV (favorite) number blinks on the display. The default favor-

# Freestyle- Gromatide Instruction

## 30/01/2010



ENGLISH

- ite number is the one for the current location.
- Press S1 button or S2 button to move forward or backward respectively the favorite number and therefore the corresponding location name to be selected.
  - Press S3 button, the geographical REGION will blink.
  - Press S1 button or S2 button to move forward or backward respectively the REGION to be selected.
  - Press S3 button, the geographical LOCATION will blink.
  - Press S1 button or S2 button to move forward or backward respectively the LOCATION to be selected.
  - Press S3 button, the DST (daylight savings time) status will blink.
  - Press S1 button or S2 button to move forward or backward respectively the DST status to be selected. If AUTO is selected, the watch shall determine when the location is on DST; if OFF or ON is selected, the DST status is forced to the selected status all the time. Please note that the current DST status is shown with the DST flag.
  - Press S3 button, the custom location selection will blink.
  - Press S1 or S2 button to toggle between YES and NO. If NO is selected, that step is the end of the setting sequence. Otherwise, the sequence continues to allow setting the time offset to the tide data and the 16 characters of the custom location name.
  - Press S3 button, the time offset (in the unit of minutes) to the tide data for the custom location will blink.
  - Press S1 button or S2 button to increase or decrease respectively the time offset (the available offsets are -180, -170, ..., -10, 0, +10, ..., +170, +180 minutes). The offset has no impact on the DST status.
  - Press S3 button, the first character of the 16-character custom location name will blink.
  - Press S1 button or S2 button to cycle forward or backward respectively the selected character. Press S3 button to proceed to the next character.
  - After finished making all the settings, press S4 button to confirm the settings.

### TO USE THE CHRONOGRAPH

- For the measurement of elapsed time,
- Press S3 button to select CHRONO GRAPH mode.
  - Press S1 button to start counting.
  - To stop counting, press S2 button. Press S1 button to resume from where it left off.
  - To reset to zero, press S2 button once to stop counting and then press S2 button again.

NOTE: For the first hour, the CHRONO time is displayed in the MM.SS hh (minutes, second hundredths) format. After one hour, the CHRONO time is displayed in HH:MM SS (hours:minutes.seconds) format.

NOTE: The CHRONO can count up to a maximum time of 99:59.59 (99hours:59minutes.59seconds).

### TO SET THE TIMER

- Press S3 button to select TIMER mode.
- Press S4 button, the "SET" message appears and the Hour digits blink on the display.
- Press S1 button to increase the digits by one unit, or press S2 button to decrease the digits by one unit. Holding down either button will speed up the process.
- Press S3 button once, the Minute digits will blink on the display.
- Press S1 button or S2 button to set the Minute digits.
- Press S3 button once, the Second digits will blink on the display.
- Press S1 button or S2 button to set the Second digits.
- Press S3 button once, the action to be taken at the end of a countdown will blink.

- Press S1 button or S2 button to toggle between STOP and REPEAT. If STOP is selected, the TIMER stops; if REPEAT is selected, the TIMER repeats its count down for 99 times.
  - After finished making all the settings, press S4 button to confirm the settings.
- NOTE: The TIMER can count up to a maximum time of 23:59.99 (23hours:59minutes.59seconds).

### TO USE THE TIMER

- Press S3 button to select TIMER mode.
- Press S1 button to start a countdown.
- To stop counting, press S2 button once. Press S1 button to resume from where it left off.
- To reset the TIMER, press S2 button once to stop counting and then press S2 button again.
- Upon completion of a countdown, if STOP is selected as the action to be taken, the TIMER stops at zero, a tune will be emitted and the backlight will flash; if REPEAT is selected, the TIMER repeats its countdown with the rep number updated. If the TIMER reset time is less than 30 seconds, a beep will be emitted. Otherwise, a tune will be emitted and the backlight will flash.

### TO SET THE HEAT TIMER

- Press S3 button to select HEAT TIMER mode.
- Press S4 button, the "SET" message appears and the Minute digits blink on the display.
- Press S1 button to increase the digits by five units, or press S2 button to decrease the digits by five units. Holding down either button will speed up the process.
- After finished making all the settings, press S4 button to confirm the settings.

NOTE: The HEAT TIMER can count up to a maximum time of 35.00 (35minutes).

### TO USE THE HEAT TIMER

- Press S3 button to select HEAT TIMER mode.
- Press S1 button to start a countdown.
- To stop counting, press S2 button once. Press S1 button to resume from where it left off.
- To reset the HEAT TIMER, press S2 button once to stop counting and then press S2 button again.
- Upon completion of a countdown, a tune will be emitted and the backlight will flash.

NOTE: The HEAT TIMER is independent of the TIMER. Both may be running at the same time.

### TO SET THE ALARM TIME

- Press S3 button to select ALARM mode.
- Press S4 button, the "SET" message appears and the alarm entry to set blinks on the display.
- Press S1 button or S2 button to toggle between ALARM 1 and ALARM 2.
- Press S3 button, the Hour digits (including AM/PM for 12-hour format) will blink.
- Press S1 button to increase the digits by one unit, or press S2 button to decrease the digits by one unit. Holding down either button will speed up the process.
- Press S3 button, the Minute digits will blink.
- Press S1 button or S2 button to set the Minute digits.
- Press S3 button, the alarm frequency will blink.
- Press S1 button or S2 button to cycle forward or backward respectively the alarm frequency to be selected (DAILY, WEEKDAYS, WEEKENDS, day of the week and WKLY).
- After finished making all the settings, press S4 button to confirm the settings.

NOTE: The ALARM TIME displayed is in the same Time Format as the primary time.

NOTE: A tune will go off and the backlight will flash for 20 seconds at the designated time when the ALARM is activated.

NOTE: The alarm will automatically be activated after being set.

### WHEN AN ALARM OR HOURLY CHIME GOES OFF

A tune will go off by the hour if the Hourly Chime function is activated and the same will happen at the designated time when the ALARM is activated. To stop the tune, press any button.

If the alarm tune is done without any user interruption, the watch will automatically enter a snooze mode. The ALARM will go off again after 5 minutes but for only once.

### TO USE THE BACKLIGHT

Press S5 button to turn on the backlight for three seconds.



To reduce carbon foot print, these Freestyle instructions are printed with soy inks on recycled paper.

FS10&4-GROMATIDE-AG7027-R01

# Freestyle- Gromatide Instruction

## 30/01/2010



ESPAÑOL

### GROMATIDE

#### CARACTERÍSTICAS

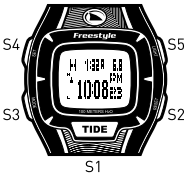
- Información sobre la marea en 75 playas del mundo.
- Compensación de 180 minutos.
- Visualización de información sobre mareas actuales y futuras.
- 9 lugares favoritos programables.
- Opción de hora en formato grande con animación de aleta de tiburón.
- 100 metros H2O

#### CARACTERÍSTICA ESPECIAL

Este producto de Freestyle tiene el Hydro Pusher® original: un botón que se puede pulsar bajo el agua hasta en una presión de agua dinámica (no en profundidad en el agua) de 3 ATM.

#### BOTONES DE CONTROL

- S1: Botón para iniciar
- S2: Botón para parar/resetear
- S3: Botón de modo
- S4: Botón de ajustes
- S5: Botón de luz



#### MODOS DE VISUALIZACIÓN

El reloj tiene seis vistas: HORA NORMAL, MAREA, CRONÓMETRO, TEMPORIZADOR, TEMPORIZADOR DE CALOR Y ALARMA.

Para cambiar de una vista a otra, pulse el botón S3 una vez.

NOTA: Durante el procedimiento de configuración, si no se manipula ninguna tecla durante 120 segundos, el reloj saldrá de la pantalla de ajustes automáticamente.

#### CÓMO AJUSTAR LA HORA Y EL CALENDARIO

1. Pulse el botón S3 para cambiar el reloj a modo HORA NORMAL.
2. Mantenga pulsado el botón S4 durante dos segundos. Verá la palabra "SET", y la zona horaria parpadeará en la pantalla.
3. Pulse el botón S1 ó S2 para cambiar entre la zona horaria 1 y la zona horaria 2.
4. Pulse el botón S3 una vez. Los dígitos de las horas parpadearán, incluyendo AM/PM para el formato de 12 horas.
5. Pulse el botón S1 para aumentar el dígito en una unidad, o pulse el botón S2 para reducir el dígito en una unidad. Mantenga pulsado el botón para acelerar el proceso.
6. Pulse el botón S3 una vez. Los dígitos de los minutos parpadearán.
7. Pulse el botón S1 ó S2 para ajustar los dígitos de los minutos.
8. Pulse el botón S3 una vez. Los dígitos de los segundos parpadearán.
9. Pulse el botón S1 ó S2 para poner los dígitos de los segundos a cero.
10. Pulse el botón S3 una vez. Los dígitos del mes parpadearán.
11. Pulse el botón S1 ó S2 para ajustar los dígitos del mes.
12. Pulse el botón S3 una vez. Los dígitos de la fecha parpadearán.
13. Pulse el botón S1 ó S2 para ajustar los dígitos de la fecha.
14. Pulse el botón S3 una vez. Los dígitos del año parpadearán.
15. Pulse el botón S1 ó S2 para ajustar los dígitos del año.
16. Pulse el botón S3 una vez. El formato de las horas parpadeará.
17. Pulse el botón S1 ó S2 para cambiar entre los formatos de 12 ó 24 horas.
18. Pulse el botón S3 una vez. El formato de la fecha parpadeará.
19. Pulse los botones S1 ó S2 para cam-

biar entre MM-DD-YY (mes-día-año), DD-MM-YY (día-mes-año) y YY-MM-DD (año-mes-día) y así configurar el formato de fecha.

20. Pulse el botón S3 una vez. El idioma del día de la semana parpadeará.
21. Pulse el botón S1 ó S2 para cambiar entre inglés, francés, portugués y español y ajustar el idioma del día de la semana.
22. Pulse el botón S3 una vez. El estado de aviso de la hora en punto parpadeará.
23. Pulse el botón S1 ó S2 para cambiar entre ON y OFF (encender y apagar) los avisos de la hora en punto.
24. Pulse el botón S3 una vez. El estado del pitido de aviso parpadeará.
25. Pulse el botón S1 ó S2 para cambiar entre ON y OFF (encender y apagar) del botón del pitido de aviso.
26. Pulse el botón S3 una vez. El estado de la hora en formato grande parpadeará.
27. Pulse el botón S1 ó S2 para cambiar entre ON y OFF (encender y apagar) de la hora en formato grande.
28. Pulse el botón S3 una vez. La unidad de altura de la marea parpadeará.
29. Pulse el botón S1 ó S2 para cambiar entre pies y metros para la unidad de altura de la marea.
30. Después de hacer todos los ajustes necesarios, pulse el botón S4 para confirmarlos.

NOTA: La fecha se muestra en el formato de fecha actual. Sin embargo, al ajustar, siga siempre la secuencia mes, fecha, año, independientemente del formato de fecha elegido.

NOTA: Los días del mes disponibles serán determinados por la configuración de mes. Si se elige febrero, los días del mes disponibles irán del 1 al 29. Si se elige 29 de febrero para un año que no es bisiesto, la fecha se corregirá a 28 de febrero automáticamente al terminar la configuración.

NOTA: Si apaga la hora en formato grande, sólo podrá elegir los formatos de fecha/hora y marea/hora en modo HORA NORMAL. Si se enciende la OPCIÓN DE HORA EN FORMATO GRANDE, el formato de visualización de la hora en formato grande también estará disponible en modo HORA NORMAL.

NOTA: La configuración de los formatos de hora y fecha se aplican sólo a la zona horaria seleccionada. Los ajustes de idioma del día de la semana, tono del aviso de la hora en punto, botón de pitido de aviso, opción de hora en formato grande, y unidad de altura de la marea se aplican a ambas zonas horarias.

#### DISTINTOS FORMATOS DE VISUALIZACIÓN EN MODO DE HORA NORMAL

Hay tres formatos de visualización en cada zona horaria con el modo de HORA NORMAL: Fecha/hora, marea/hora y hora en formato grande.

Para cambiar de una zona horaria a otra, pulse el botón S2 una vez.

Para cambiar de una vista a otra, pulse el botón S1 una vez.

En el formato de visualización de fecha/hora, la hora del día principal y la fecha se muestran en la parte superior. La hora, los minutos y los segundos se muestran en la parte inferior. Los datos se muestran en los formatos de fecha y hora de la zona horaria visualizada, que se configuran en este modo junto con la fecha y la hora.

Si hubiera datos sobre mareas previas y futuras, la parte izquierda de la pantalla mostrará el estatus de la marea para el lugar actualmente seleccionado. De lo contrario, no se mostrará ningún gráfico.

En el formato de visualización de marea/hora, se muestra lo mismo que en el formato fecha/hora. La diferencia es que en vez de mostrarse el día y la fecha, se muestra la próxima marea [alta o baja] para el lugar actualmente seleccionado, la hora de la siguiente marea y su altura. La

hora de la marea se muestra en el mismo formato que la hora principal. La altura de la marea se muestra en la unidad de altura de la marea seleccionada.

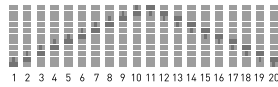
Si no hubiera datos disponibles sobre mareas pasadas o futuras, este formato no estará disponible, se volverá al formato de fecha/hora.

Con el formato de visualización de hora en formato grande, sólo se muestran las horas y los minutos de la hora principal, no se indica si es AM ó PM.

Se verá una animación de aleta de tiburón una vez por minuto. En los minutos pares, la aleta se moverá de la izquierda a la derecha, una columna de puntos por vez. En los minutos impares, la aleta se moverá de derecha a izquierda.

El formato de visualización de la hora en formato grande se incluye sólo si la opción está encendida.

NOTA: El nivel y la dirección actuales de la marea (creciente o decreciente) se mostrarán en un gráfico. En este gráfico se representará una flecha de dos puntos de alto y tres de ancho. Los pasos serán los siguientes:



En las visualizaciones 1 a 10, la marea sube. En las visualizaciones 11 a 20, la marea baja. Conforme avance la hora del día hacia el minuto posterior a la hora de máxima marea, se visualizará el punto 11. Conforme avance la hora del día hacia el minuto posterior a la marea mínima, la secuencia se repetirá, empezando con el punto 1.

#### CÓMO USAR LOS DATOS SOBRE LA MAREA

Para visualizar la información sobre la marea en el momento y lugar actuales,

1. pulse el botón S3 para seleccionar el modo de MAREA. Verá el número favorito y el nombre del lugar de la marea actual.
2. Tras dos segundos, se visualizará la siguiente marea [alta o baja], con el formato de hora principal, para el lugar de marea actual. La fecha se verá en la línea superior. La próxima marea se verá en la línea intermedia, seguido de la hora de la marea [con un apunte A/P para indicar si es AM ó PM en formato de 12 horas], y después la altura de la siguiente marea en la línea inferior [incluyendo un símbolo de menos si fuera necesario].
3. Pulse el botón S1 ó S2 para ver las mareas anterior y posterior respectivamente.
4. Mantenga pulsado el botón S1 ó el S2 hasta que vea la palabra "SCAN" en la pantalla. Entonces se iniciará el escaneo de datos hacia adelante y hacia atrás respectivamente.
5. Suelte cualquiera de los dos botones cuando vea la fecha deseada.
6. Una vez terminado el procedimiento de escaneo, cuando aún se ve la palabra "SCAN" en la pantalla, pulse los botones S1 ó S2 para adelantar o retrasar la fecha visualizada en un día. Mantenga pulsados los botones correspondientes para re-iniciar el escaneo de datos.

NOTA: Si no hubiera datos disponibles sobre mareas pasadas o futuras, se indicará que no hay datos para la fecha: "NO TIDE DATA FOR DATE".

NOTA: La fecha, hora y unidad de altura de la marea se verán en el formato de hora principal dentro del modo HORA NORMAL.

NOTA: Si la hora que se muestra es del horario de verano, lo cual significa que se ha ajustado el tiempo de los datos de marea almacenados, se indicará en la pantalla.

# Freestyle- Gromatide Instruction

## 30/01/2010



ESPAÑOL

NOTA: El escaneo parará automáticamente al encontrar la última fecha para la cual hay datos disponibles sobre las mareas.

- Para configurar la ubicación de la marea,
1. Pulse el botón S3 para seleccionar el modo de MAREA. Verá el número favorito y el nombre del lugar de la marea actual.
  2. Pulse el botón S4. Verá la palabra "SET", y el número FAV (favorito) parpadeando en la pantalla. Verá que el número favorito por defecto es el del lugar actual.
  3. Pulse los botones S1 ó S2 para incrementar o disminuir el número favorito, y también el nombre del lugar a seleccionar.
  4. Pulse el botón S3. La REGIÓN geográfica parpadeará.
  5. Pulse los botones S1 ó S2 para buscar la REGIÓN a seleccionar.
  6. Pulse el botón S3. El LUGAR geográfico parpadeará.
  7. Pulse los botones S1 ó S2 para buscar el LUGAR a seleccionar.
  8. Pulse el botón S3. El estado del DST (horario de verano) parpadeará.
  9. Pulse los botones S1 ó S2 para cambiar el estatus de DST que quiera seleccionar. Si selecciona AUTO, el reloj establecerá cuando se está en horario de verano. Si selecciona OFF u ON, el estatus de DST se mantiene en el status seleccionado todo el rato. Por favor, dese cuenta de que el estatus de DST actual se muestra con la bandera de DST.
  10. Pulse el botón S3. La selección de lugar personalizada parpadeará.
  11. Pulse los botones S1 ó S2 para cambiar entre YES y NO. Si selecciona NO, ese será el último paso de la secuencia de configuración. De lo contrario, la secuencia permite configurar la hora según la hora de la marea y los 16 caracteres del nombre del lugar personalizado.
  12. Pulse el botón S3, la compensación horaria [en minutos] para la hora de la marea para el lugar personalizado parpadeará.
  13. Pulse los botones S1 y S2 para incrementar o disminuir la compensación de tiempo [puede elegir entre -180, -170, ..., +10, 0, +100, +170, 180 minutos]. La compensación no afecta al estatus de DST.
  14. Pulse el botón S3. El primer carácter de los 16 que configuran el lugar personalizado parpadeará.
  15. Pulse los botones S1 ó S2 para cambiar el carácter seleccionado. Pulse el botón S3 para ajustar el siguiente carácter.
  16. Después de hacer todos los ajustes necesarios, pulse el botón S4 para confirmarlos.

### CÓMO USAR EL CRONÓMETRO

- Para medir el tiempo transcurrido,
1. Pulse el botón S3 para seleccionar el modo de CRONÓMETRO.
  2. Pulse el botón S1 para empezar a contar.
  3. Pulse el botón S2 para interrumpir la cuenta. Pulse el botón S1 para retomar la cuenta ahí donde se quedó.
  4. Pulse el botón S2 una vez para interrumpir la cuenta y después vuelva a pulsar el botón S2 para volver a cero.

NOTA: Durante la primera hora, se verá el tiempo cronometrado en el formato MM.SS hh [centésimas de minutos y segundos.] Al cabo de la primera hora, se verá el tiempo cronometrado en el formato HH:MM.SS [horas:minutos.segundos].

NOTA: El cronómetro puede contar hasta un máximo de 99:59.59 [99horas:59minutos.59segundos].

### CÓMO CONFIGURAR EL TEMPORIZADOR

1. Pulse el botón S3 para seleccionar el modo de TEMPORIZADOR.
2. Pulse el botón S4. Aparecerá la palabra "SET" en la pantalla. Verá parpadear los dígitos de la hora.
3. Pulse el botón S1 para aumentar el dígito en una unidad, o pulse el botón S2 para reducir el dígito en una unidad. Mantenga pulsado el botón para acelerar el proceso.
4. Pulse el botón S3 una vez. Los dígitos de los minutos parpadearán.
5. Pulse el botón S1 ó S2 para ajustar los

6. dígitos de los minutos.
6. Pulse el botón S3 una vez. Los dígitos de los segundos parpadearán.
7. Pulse el botón S1 ó S2 para ajustar los dígitos de los segundos.
8. Pulse el botón S3 una vez. La acción a tomar al final de la cuenta atrás parpadeará.
9. Pulse el botón S1 ó S2 para cambiar entre STOP y REPEAT (parar y repetir). Si selecciona STOP, el TEMPORIZADOR se para; si está seleccionado REPEAT, el TEMPORIZADOR vuelve a hacer la cuenta atrás 99 veces.
10. Después de hacer todos los ajustes necesarios, pulse el botón S4 para confirmarlos.

NOTA: El TEMPORIZADOR puede contar hasta un máximo de 23:59.99 [23horas:59minutos.59segundos].

### CÓMO USAR EL TEMPORIZADOR

1. Pulse el botón S3 para seleccionar el modo de TEMPORIZADOR.
2. Pulse el botón S1 para iniciar la cuenta atrás.
3. Pulse el botón S2 una vez para interrumpir la cuenta. Pulse el botón S1 para retomar la cuenta ahí donde se quedó.
4. Para resetear el TEMPORIZADOR, pulse el botón S2 una vez para interrumpir la cuenta. Vuelva a pulsar el botón S2 para volver a cero.
5. Cuando termine la cuenta atrás, si ha seleccionado STOP como acción a tomar, el TEMPORIZADOR se parará en el cero. Se emitirá una melodía y se verá parpadear una luz. Si ha seleccionado REPEAT, el TEMPORIZADOR repetirá la cuenta atrás con el número de repetición actualizado. Si la hora del TEMPORIZADOR para volver a cero es inferior a 30 segundos, se emitirá un pitido. De lo contrario, se emitirá una melodía y la luz parpadeará.

### CÓMO CONFIGURAR EL TEMPORIZADOR DE CALOR

1. Pulse el botón S3 para seleccionar el modo de TEMPORIZADOR DE CALOR.
2. Pulse el botón S4. Aparecerá la palabra "SET" en la pantalla. Verá parpadear los dígitos de los minutos.
3. Pulse el botón S1 para aumentar el dígito en cinco unidades, o pulse el botón S2 para reducir el dígito en cinco unidades. Mantenga pulsado el botón para acelerar el proceso.
4. Después de hacer todos los ajustes necesarios, pulse el botón S4 para confirmarlos.

NOTA: El TEMPORIZADOR DE CALOR puede contar hasta un máximo de 35.00 [35minutos].

### CÓMO USAR EL TEMPORIZADOR DE CALOR

1. Pulse el botón S3 para seleccionar el modo de TEMPORIZADOR DE CALOR.
2. Pulse el botón S1 para iniciar la cuenta atrás.
3. Pulse el botón S2 una vez para interrumpir la cuenta. Pulse el botón S1 para retomar la cuenta ahí donde se quedó.
4. Para resetear el TEMPORIZADOR DE CALOR, pulse el botón S2 una vez para interrumpir la cuenta. Vuelva a pulsar el botón S2 para volver a cero.
5. Al terminar la cuenta atrás, se emitirá una melodía y la luz parpadeará.

NOTA: El TEMPORIZADOR DE CALOR funciona independientemente del TEMPORIZADOR. Ambos pueden funcionar a la vez.

### CÓMO CONFIGURAR LA HORA DE LA ALARMA

1. Pulse el botón S3 para seleccionar el modo de ALARMA.
2. Pulse el botón S4. Aparecerá la palabra "SET" en la pantalla. Verá parpadear la pantalla inicial de configuración de la alarma.
3. Pulse los botones S1 ó S2 para cambiar entre los modos de ALARMA 1 y ALARMA 2.
4. Pulse el botón S3. Los dígitos de las horas parpadearán, incluyendo AM/PM para el formato de 12 horas.
5. Pulse el botón S1 para aumentar el dígito en una unidad, o pulse el botón

- S2 para reducir el dígito en una unidad. Mantenga pulsado el botón para acelerar el proceso.
6. Pulse el botón S3. Los dígitos de los minutos parpadearán.
7. Pulse el botón S1 ó S2 para ajustar los dígitos de los minutos.
8. Pulse el botón S3. La frecuencia de la alarma parpadeará.
9. Pulse los botones S1 ó S2 para cambiar la frecuencia de alarma que quiere seleccionar [DAILY, WEEKDAYS, WEEKENDS, day of the week and WKLY: diaria, días de la semana, fines de semana, día de la semana en particular y semanal].
10. Después de hacer todos los ajustes necesarios, pulse el botón S4 para confirmarlos.

NOTA: La HORA DE LA ALARMA se muestra en el mismo formato de hora que la hora principal.

NOTA: Cuando se active la ALARMA a la hora elegida, saltará una melodía y la luz parpadeará durante 20 segundos.

NOTA: La alarma se encenderá automáticamente tras su configuración.

### AL SALTAR UNA ALARMA Y EL REPIQUE DE LA HORA

Cuando se active la función de repique en cada hora, saltará una melodía. Lo mismo pasará si la ALARMA está activada en la hora designada. Para parar el tono, pulse cualquier botón.

Si la melodía de la alarma termina sin que el usuario haga nada, el reloj pasará automáticamente a modo repetición. La ALARMA se repetirá al cabo de 5 minutos, pero sólo una vez.

### CÓMO USAR LA LUZ DE FONDO

Pulse el botón S5 para encender la luz de fondo durante 3 segundos.



Para reducir la huella del carbono, las instrucciones de Freestyle se han impreso con tinta de soja en papel reciclado.

FS1064-GROMATIDE-AG7027-R01

# Freestyle- Gromatide Instruction

## 30/01/2010



DEUTSCH

## GROMATIDE

### EIGENSCHAFTEN

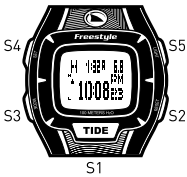
- Gezeitendaten für 75 Meeresstrände weltweit
- 180 Minuten Zeitverschiebung
- Zeigt aktuelle und zukünftige Gezeitendaten an
- 9 programmierbare Lieblingsorte
- Wahlweise große Zeitanzeige mit Haiflossen-Animation
- 100 Meter H2O

### SONDERFUNKTIONEN

Dieses Freestyle Produkt bietet den einzigartigen Hydro-Drücker ®: Diese Drücker können auch unter Wasser bis zu einem dynamischen Wasserdruck (nicht Wassertiefe) bis zu 3 ATM gedrückt werden.

### EINSTELLTASTEN

- S1: Taste „Start“
- S2: Taste „Stopp/Zurücksetzen“
- S3: Taste „Modus“
- S4: Taste „Einstellen“
- S5: Taste „Licht“



### ANZEIGEMODUS

Die Armbanduhr hat sechs Anzeigemodi: NORMALE ZEITANZEIGE, GEZEITEN, CHRONOGRAPH, TIMER, RUNDENMESSER, und WECKER.

Drücken Sie Taste S3 einmal um von einer Anzeige zur nächsten zu wechseln.

**HINWEIS:** Wenn etwa 120 Sekunden lang keine Taste gedrückt wird, wird die Uhr den Eingabemodi automatisch verlassen. Dies gilt für alle Eingabemodi.

### UHRZEIT UND KALENDER EINSTELLEN

1. Drücken Sie die Taste S3 um den Modus für NORMALE ZEITANZEIGE zu wählen.
2. Drücken Sie Taste S4 2 Sekunden lang bis der Hinweis „SET [Einstellen]“ angezeigt wird. Die Zeitzone wird blinken.
3. Drücken Sie Taste S1 oder S2 um zwischen Zeitzone 1 und Zeitzone 2 zu wechseln.
4. Drücken Sie Taste S3 einmal. Die Stundenziffer wird blinken (einschließlich AM/PM für das 12-Stunden-Format).
5. Drücken Sie Taste S1 um die Ziffern um jeweils eine Einheit zu erhöhen/drücken Sie Taste S2 um die Ziffern um jeweils eine Einheit zu verringern. Halten Sie eine dieser Tasten gedrückt um die Anzeige schneller vorzubewegen.
6. Drücken Sie Taste S3 einmal. Die Minutenanzeige wird blinken.
7. Drücken Sie Taste S1 oder S2 um die Minuten einzustellen.
8. Drücken Sie Taste S3 einmal. Die Sekundenanzeige wird blinken.
9. Drücken Sie Taste S1 oder S2 um die Sekundenanzeige auf Null zurückzusetzen.
10. Drücken Sie Taste S3 einmal. Die Monatsanzeige wird blinken.
11. Drücken Sie Taste S1 oder S2 um die Ziffern für den Monat einzustellen.
12. Drücken Sie Taste S3 einmal. Die Datumsanzeige wird blinken.
13. Drücken Sie Taste S1 oder S2 um die Ziffern für das Datum einzustellen.
14. Drücken Sie Taste S3 einmal. Die Jahresanzeige wird blinken.
15. Drücken Sie Taste S1 oder S2 um die Ziffern für das Jahresziffer einzustellen.
16. Drücken Sie Taste S3 einmal. Das Zeitformat wird blinken.
17. Drücken Sie Taste S1 oder S2 um zwischen 12- und 24-Stunden-Anzeige zu wechseln.
18. Drücken Sie Taste S3 einmal. Das Datumsformat wird blinken.
19. Drücken Sie Taste S1 oder S2 um das Datumsformat in der folgenden Reihen-

- folge auszuwählen: MM-DD-YY (Monat-Tag-Jahr), DD-MM-YY (Tag-Monat-Jahr) und YY-MM-DD (Jahr-Monat-Jahr)
20. Drücken Sie Taste S3 einmal. Die Sprache für die Anzeige des Wochentags wird blinken.
  21. Drücken Sie Taste S1 oder S2 um eine der folgenden Sprachen für die Sprache der Anzeige des Wochentags auszuwählen: Englisch, Französisch, Portugiesisch oder Spanisch.
  22. Drücken Sie Taste S3 einmal. Die Einstellung für das Stundensignal wird blinken.
  23. Drücken Sie Taste S1 oder S2 um zwischen ON (An) und OFF (Aus) für das Stundensignal zu wechseln.
  24. Drücken Sie Taste S3 einmal. Die Einstellung für den Tastenton wird blinken.
  25. Drücken Sie Taste S1 oder S2 um zwischen ON (An) und OFF (Aus) für den Tastenton zu wechseln.
  26. Drücken Sie Taste S3 einmal. Die Einstellung für die große Zeitanzeige wird blinken.
  27. Drücken Sie Taste S1 oder S2 um zwischen ON (An) und OFF (Aus) für die große Zeitanzeige zu wechseln.
  28. Drücken Sie Taste S3 einmal. Die Einheit für die Gezeitenhöhe wird blinken.
  29. Drücken Sie Taste S1 oder S2 um die Einheit für die Gezeitenhöhe auf Fuß oder Metern einzustellen.
  30. Wenn Sie alle Einstellungen abgeschlossen haben, drücken Sie Taste S4 zur Bestätigung.

**HINWEIS:** Das Datum wird im aktuell eingestellten Datumsformat angezeigt. Bei der Einstellung des Datums ist die Reihenfolge jedoch immer Monat, Tag, dann das Jahr, ungeachtet des gewählten Datumsformats.

**HINWEIS:** Die Anzahl der Tage des Monats werden vom eingestellten Monat bestimmt, z. B. im Februar ist die Anzahl der Tage des Monats 1 bis 29. Falls der 29. Februar in einem Jahr eingestellt ist, das kein Schaltjahr ist, so wird das Datum beim Verlassen des Einstellungsvorgangs auf den 28. Februar korrigiert.

**HINWEIS:** Wenn „OFF“ (Aus) für die Option „Große Zeitanzeige“ eingestellt ist, dann ist das Datums/Zeit-Format und das Gezeiten/Zeit-Format nur bei der NORMALE ZEITANZEIGE wählbar. Wenn „ON“ (An) eingestellt ist, dann ist die große Zeitanzeige auch in der NORMALE ZEITANZEIGE wählbar.

**HINWEIS:** Die Einstellungen für das Zeitformat und Datumsformat gelten nur für die ausgewählte Zeitzone. Die Einstellungen für die Sprache der Anzeige des Wochentags, Stundensignal, Tastenton, erweiterter Zeitanzeige und Gezeitenhöhe gelten für beide Zeitzonen.

**UNTERSCHIEDLICHE ANZEIGEMODE**  
IM MODUS „NORMALE ZEITANZEIGE“  
Für jede Zeitzone stehen im Modus NORMALE ZEITANZEIGE drei Anzeigemodi zur Verfügung: Datum/Zeit, Gezeit/Zeit, und Große Zeitanzeige.

Drücken Sie die Taste S2 einmal um von einer Zeitzone zur nächsten zu wechseln.

Drücken Sie die Taste S1 einmal um von einem Anzeigemod zum nächsten zu wechseln.

Im Anzeigemod „Datum/Zeit“ wird Tag und Datum oben im Display angezeigt. Die Stunden, Minuten und Sekunden werden unten im Display angezeigt. Die Daten werden im Datums- und Zeitformat der entsprechenden Zeitzone angezeigt, die in diesem Modus gemeinsam mit dem Datum und Zeit eingestellt werden.

Falls aktuelle und zukünftige Gezeitendaten zur Verfügung stehen, wird der Gezeitenstatus für den aktuell ausgewählten Standort auf der linken Seite des Displays angezeigt. Sonst wird keine Grafik angezeigt.

Im Anzeigemod „Gezeit/Zeit“, ist die Anzeige identisch mit dem Format „Datum/Zeit“, jedoch wird die jeweils nächste Gezeit (Hoch- oder Niedrigwasser) für den jeweils gewählten Standort angezeigt. Die Uhrzeit für die nächste Gezeit sowie die Gezeitenhöhe werden anstatt des Tages

und Datums angezeigt. Die Uhrzeit für die Gezeiten wird im gleichen Format angezeigt wie die reguläre Uhrzeit. Die Gezeitenhöhe wird in der jeweils ausgewählten Einheit für die Gezeitenhöhe angezeigt.

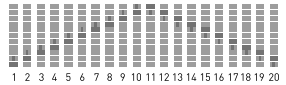
Falls keine aktuellen oder zukünftigen Gezeitendaten vorliegen wird dieses Format nicht zur Verfügung stehen und stattdessen das reguläre Datum/Zeit angezeigt.

Im Anzeigemod „Große Zeitanzeige“ wird nur die Stunde und Minuten der aktuellen Uhrzeit gezeigt, keine AM/PM-Anzeige.

Eine Animation einer Haifischflosse wird einmal pro Minute erscheinen. In „geraden“ Minuten bewegt sich die Flosse schrittweise von links nach rechts. In „ungeraden“ Minuten bewegt sich die Flosse von rechts nach links.

Das Format für die „Große Zeitanzeige“ steht nur dann zur Verfügung wenn die Option „Große Zeitanzeige“ eingeschaltet ist.

**HINWEIS:** Die aktuelle Höhe und Richtung der Gezeiten (steigend, fallend) werden durch eine Gezeitenstatus-Grafik angezeigt, dargestellt durch einen Pfeilkopf, zwei Punkte hoch und drei Punkte breit. Die Schritte werden wie folgt angezeigt:



Bei Anzeige 1 bis 10 steigt das Hochwasser, bei Anzeige 11 bis 20 fällt das Niedrigwasser. Wenn die Uhr die Minute nach Hochwasser anzeigt, wird im Display 11 angezeigt. Wenn die Uhr die Minute nach Niedrigwasser anzeigt, so wiederholt sich die Reihenfolge im Display 1.

### NUTZUNG DER GEZEITENDATEN

Um die Gezeiteninformation der aktuellen Uhrzeit und dem aktuellen Standort anzuzeigen:

1. Drücken Sie Taste S3 um den Modus „GEZEIT“ zu wählen. Die Lieblingsnummer und der Name des aktuellen Standortes werden erscheinen.
2. Nach zwei Sekunden wird die nächste Gezeit (Hoch- oder Niedrigwasser) für den aktuellen Standort auf Grundlage der regulären Uhrzeit angezeigt. Das Datum wird auf der oberen Zeile angezeigt. Die nächste Gezeit wird in der mittleren Zeile angezeigt, gefolgt von der Uhrzeit der Gezeit (hochgestelltes A/P für AM/PM im 12-Stunden-Format). Die Höhe der nächsten Gezeit wird auf der unteren Zeile angezeigt (einschließlich eines Minus-Zeichens, falls nötig).
3. Drücken Sie Taste S1 oder S2 um die jeweils letzte und nächste Gezeit anzuzeigen.
4. Drücken und halten Sie Taste S1 oder S2 bis die Nachricht „SCAN“ erscheint um den Datenscan vorwärts oder rückwärts zu starten.
5. Lassen Sie die Taste los wenn das gewünschte Datum angezeigt wird.
6. Nach dem Scannen und solange die Nachricht „SCAN“ noch angezeigt wird, drücken Sie Taste S1 oder S2 um die Datumsanzeige jeweils einen Tag vorwärts bzw. rückwärts zu blättern. Halten Sie die entsprechende Taste gedrückt um den Datenscan wieder zu starten.

**HINWEIS:** Falls keine vorherige oder zukünftige Gezeitendaten vorhanden sind, erscheint die Nachricht „NO TIDE DATA FOR DATE“ (Keine Gezeitendaten für dieses Datum).

**HINWEIS:** Das Datum, die Zeit und die Einheit für die Höhe der Gezeiten werden in dem Format angezeigt, welches im NORMALE ZEITANZEIGE-Modus eingestellt ist.

**HINWEIS:** Falls die angezeigte Zeit die entsprechende Sommerzeit (DST) ist, bedeutet dies, dass die Zeit von den gespeicherten Gezeitendaten angepasst wurde. Die DST-Flagge wird erscheinen.



Download from [www.Somanuals.com](http://www.Somanuals.com). All Manuals Search And Download.

PROJECT NO.: DEIVERABLE NO.: DESIGN DEPT./FILE NAME: FS 1064 Gromatide AG7027-INT801  
SUBJECT: PREPARED BY: Ado CHECKED BY: Hfo APPROVED BY: Andy  
IC or MOVEMENT NO.: APPROVAL DATE: 27/01/2010 REF NO.: AG7027  
LANGUAGE: English REVISION: 000  
JOB NO.: DJ2741

Copyright © 2010 Freestyle. All rights reserved. Freestyle and the Freestyle logo are trademarks of Freestyle. Freestyle reserves the right to take any action without notice.



# Freestyle- Gromatide Instruction

## 30/01/2010



DEUTSCH

**HINWEIS:** Scan stoppt automatisch falls das letzte Datum, für das Gezeitendaten vorliegen, erreicht wurde.

**Einstellen des Standortes für die Gezeiten:**

- Drücken Sie Taste S3 um den Modus „GEZEIT“ zu wählen Die Lieblingsnummer und der Name des aktuellen Standortes werden erscheinen.
- Drücken Sie Taste S4 und die Nachricht „SET“ [Einstellen] sowie die Lieblingsnummer [FAV] wird auf der Anzeige blinken. Die Standard-Lieblingsnummer ist die Nummer für den aktuellen Standort.
- Drücken Sie Taste S1 oder S2 um die Lieblingsnummer vorwärts oder rückwärts zu blättern und somit den entsprechenden Namen des Standortes zu wählen.
- Drücken Sie Taste S3. Die geografische REGION wird blinken.
- Drücken Sie Taste S1 oder S2 um in der auszuwählenden REGION vorwärts oder rückwärts zu blättern.
- Drücken Sie Taste S3. Der geografische STANDORT wird blinken.
- Drücken Sie Taste S1 oder S2 um im auszuwählenden STANDORT vorwärts oder rückwärts zu blättern.
- Drücken Sie Taste S3 einmal. Der Status für Sommerzeit [DST] wird blinken.
- Drücken Sie Taste S1 oder S2 um in der auszuwählenden Sommerzeit vorwärts oder rückwärts zu blättern. Falls „AUTO“ ist, bestimmt die Uhr die Sommerzeit des Standortes automatisch. Falls „OFF“ [Aus] oder „ON“ [An] gewählt wurde, wird die Sommerzeit für den ausgewählten Status manuell bestimmt. Bitte beachten Sie, dass der aktuelle Sommerzeit-Status durch die DST-Flagge angezeigt wird.
- Drücken Sie Taste S3. Die Auswahl des individuellen Standortes wird blinken.
- Drücken Sie Taste S1 oder S2 um zwischen „YES“ [ja] und „NO“ [nein] zu wechseln. Bei Auswahl von „NO“ [nein] wird dieser Schritt am Ende der Einstellsequenz erledigt. Sonst startet die Sequenz zur Einstellung der Zeitverschiebung der Gezeitendaten und die 16 Zeichen für den Namen des individuellen Standortes.
- Drücken Sie Taste S3. Die Zeitverschiebung [in Minuten/seinheiten] für die Gezeitendaten für Ihren individuellen Standort wird blinken.
- Drücken Sie Taste S1 oder S2 um die Zeitverschiebung zu vergrößern oder zu verkleinern [mögliche Zeitverschiebung ist -180, -170, ..., -10, 0, +10, ..., +170, +180 Minuten]. Die Zeitverschiebung hat keine Wirkung auf den DST-Status.
- Drücken Sie Taste S3. Das erste von 16 Zeichen für den Namen des individuellen Standortes wird blinken.
- Drücken Sie Taste S1 oder S2 um in den auszuwählenden Zeichen vorwärts oder rückwärts zu blättern. Drücken Sie Taste S3 um zum nächsten Zeichen zu springen.
- Wenn Sie alle Einstellungen abgeschlossen haben, drücken Sie Taste S4 zur Bestätigung.

### ZEITMESSUNG MIT DEM CHRONOGRAPHEN

Um die abgelaufene Zeit zu messen:

- Drücken Sie Taste S3 um den CHRONOGRAPHEN-Modus zu wählen.
- Drücken Sie Taste S1 um die Zeitmessung zu starten.
- Drücken Sie S2 nochmals um die Zeitmessung zu stoppen. Drücken Sie S1 um ab der letzten Messung weiter zu messen.
- Um den Chronographen auf Null zurückzusetzen, drücken Sie Taste S2 einmal um die Zeitmessung zu stoppen und anschließend nochmals Taste S2.

**HINWEIS:** In der ersten Stunde wird die CHRONOGRAPHEN-Zeit im Format MM.SS.hh [Minuten:sekunden:hunderstel sekunden] angezeigt. Nach einer Stunde wird die CHRONOGRAPHEN-Zeit in HH:MM.SS [Stunden:Minuten:Sekunden] angezeigt.

**HINWEIS:** Der CHRONOGRAPH kann maximal bis zu 99:59:59 [99 Stunden:59 Minuten:59 Sekunden] messen.

### TIMER EINSTELLEN

- Drücken Sie Taste S3 um denTIMER-Modus zu wählen
- Drücken Sie Taste S4. Die Nachricht „SET“ [Einstellen] sowie die Stunden werden auf derAnzeige blinken.
- Drücken Sie Taste S1 um die Ziffern um jeweils eine Einheit zu erhöhen; drücken Sie Taste S2 um die Ziffern um jeweils eine Einheit zu verringern. Halten Sie eine dieser Tasten gedrückt um die Anzeige schneller vorzubewegen.
- Drücken Sie Taste S3 einmal. Die Minutenanzeige wird blinken.
- Drücken Sie Taste S1 oder S2 um die Minuten einzustellen.
- Drücken Sie Taste S3 einmal. Die Sekundenanzeige wird blinken.
- Drücken Sie Taste S1 oder S2 um die Sekundenziffern einzustellen.
- Drücken Sie Taste S3 einmal. Die am Ende einer Zeitmessung eingestellte Funktion wird blinken.
- Drücken Sie Taste S1 oder S2 um zwischen STOP [Stopp] und REPEAT [Wiederholen] zu wechseln. Wenn Sie STOP wählen wird der TIMER stoppen. Falls Sie REPEAT wählen wird der TIMER die Zählfunktion 99 mal wiederholen.
- Wenn Sie alle Einstellungen abgeschlossen haben, drücken Sie Taste S4 zur Bestätigung.

**HINWEIS:** Der TIMER kann maximal bis zu 23:59:59 [23 Stunden:59 Minuten:59 Sekunden] messen.

### TIMER BENUTZEN

- Drücken Sie Taste S3 um den TIMER-Modus zu wählen
- Drücken Sie Taste S1 um eine Zählung zu starten.
- Drücken Sie S2 nochmals um die Zeitmessung zu stoppen. Drücken Sie S1 um ab der letzten Messung weiter zu messen.
- Um den TIMER zurückzusetzen, drücken Sie Taste S2 einmal um die Zeitmessung zu stoppen und anschließend nochmals Taste S2.
- Wenn nach Abschluss einer Zeitmessung STOP als Funktion gewählt wurde, so stoppt der TIMER bei Null und ein Signal wird ertönen und die Hintergrundbeleuchtung wird blinken. Falls REPEAT gewählt wurde so wird der TIMER die Zeitmessung mit der aktualisierten Anzahl der Wiederholung gen wiederholen. Falls die Rückzeit des TIMERS 30 Sekunden unterschreitet, wird ein Piepsier ertönen. Sonst wird ein Signalton abgegeben und die Hintergrundbeleuchtung wird blinken.

### RUNDENMESSER EINSTELLEN

- Drücken Sie Taste S3 um den RUNDENMESSER-Modus zu wählen
- Drücken Sie Taste S4. Die Nachricht „SET“ [Einstellen] sowie die Minuten werden auf der Anzeige blinken.
- Drücken Sie Taste S1 um die Ziffern um jeweils fünf Einheiten zu erhöhen; drücken Sie Taste S2 um die Ziffern um jeweils fünf Einheiten zu verringern. Halten Sie eine dieser Tasten gedrückt um die Anzeige schneller vorzubewegen.
- Wenn Sie alle Einstellungen abgeschlossen haben, drücken Sie Taste S4 zur Bestätigung.

**HINWEIS:** Der RUNDENMESSER kann maximal bis zu 35.00 [35 Minuten] messen.

### RUNDENMESSER BENUTZEN

- Drücken Sie Taste S3 um den RUNDENMESSER-Modus zu wählen.
- Drücken Sie Taste S1 um eine Zählung zu starten.
- Drücken Sie S2 nochmals um die Zeitmessung zu stoppen. Drücken Sie S1 um ab der letzten Messung weiter zu messen.
- Um den RUNDENMESSER zurückzusetzen, drücken Sie Taste S2 einmal um die Zeitmessung zu stoppen und anschließend nochmals Taste S2.
- Nach Abschluss einer Messung wird ein Signalton abgegeben und die Hintergrundbeleuchtung wird blinken.

**HINWEIS:** Der RUNDENMESSER und der TIMER sind nicht voneinander abhängig. Beide können gleichzeitig laufen.

### WECKZEIT EINSTELLEN

- Drücken Sie Taste S3 um den WECK-Modus zu wählen.
- Drücken Sie Taste S4. Die Nachricht „SET“ [Einstellen] sowie die einzustellende Weckzeit werden auf der Anzeige blinken.
- Drücken Sie Taste S1 um zwischen WECKFUNKTION 1 und WECKFUNKTION 2 zu wählen.
- Drücken Sie Taste S3. Die Stundenanzeige wird blinken [einschließlich AM/PM für das 12-Stunden-Format].
- Drücken Sie Taste S1 um die Ziffern um jeweils eine Einheit zu erhöhen; drücken Sie Taste S2 um die Ziffern um jeweils eine Einheit zu verringern. Halten Sie eine dieser Tasten gedrückt um die Anzeige schneller vorzubewegen.
- Drücken Sie Taste S3 einmal. Die Minutenanzeige wird blinken.
- Drücken Sie Taste S1 oder S2 um die Minuten einzustellen.
- Drücken Sie Taste S3 einmal. Die Häufigkeit der Weckfunktion wird blinken.
- Drücken Sie Taste S1 oder S2 um in der auszuwählenden Häufigkeit [täglich, wochentags, Wochenende, Tage der Woche und wochentlich] vorwärts oder rückwärts zu blättern.
- Wenn Sie alle Einstellungen abgeschlossen haben, drücken Sie Taste S4 zur Bestätigung.

**HINWEIS:** Die WECKZEIT wird im gleichen Format angezeigt wie die reguläre Uhrzeit.

**HINWEIS:** Wenn die WECKfunktion aktiviert ist, wird zur vorbestimmten Zeit wird ein Wecksignal ertönen und die Hintergrundbeleuchtung wird 20 Sekunden lang blinken.

**HINWEIS:** Die Weckfunktion wird nach dem Einstellen automatisch aktiviert.

### WENN DAS ALARMSIGNAL ODER STUNDENSIGNAL ERTÖNT

Ein Signal wird stündlich ertönen wenn die Stundensignal-Funktion aktiviert ist. Das gleiche geschieht wenn die eingestellte Uhrzeit bei aktivierter WECKfunktion erreicht wird. Drücken Sie irgendeine Taste um den Signalton abzustellen.

Falls der Signalton nicht manuell ausgeschaltet wird, wird die Uhr automatisch in den „Snooze“-Modus [Schlummern] gehen. Das Wecksignal wird nach 5 Minuten einmal wiederholt.

### HINTERGRUNDBELEUCHTUNG BENUTZEN

Drücken Sie Taste S5 um die Hintergrundbeleuchtung für 3 Sekunden anzuschalten.



Diese Freestyle-Gebrauchsanweisung wurde mit Tinte auf Sojabasis auf Recycling-Papier gedruckt um den Kohleausstoß zu reduzieren.

FS1064-GROMATIDE-AG7027-R01

# Freestyle- Gromatide Instruction

## 30/01/2010



FRANÇAIS

### GROMATIDE

#### FONCTIONNALITÉS

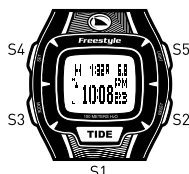
- Données marégraphiques pour 75 plages à travers le monde
- Correction jusqu'à 180 minutes
- Affiche les données marégraphiques actuelles et futures
- 9 spots programmables
- Option Big Time avec animation aileron de requin
- 100 mètres H2O

#### CARACTERISTIQUE SPECIALE

Ce produit Freestyle offre la fonction unique d'Hydro Pusher® : ces boutons peuvent être pressés dans l'eau sous une pression dynamique (ce qui n'est pas la profondeur sous l'eau) de 3 ATM.

#### BOUTONS POUSSOIRS

- S1: Démarrer
- S2: Stop/Remise à Zéro
- S3: Mode
- S4: Réglage
- S5: Rétroéclairage



#### MODES D'AFFICHAGE

Cette montre dispose de six modes d'affichage: NORMAL, MAREE, CHRONO, MINUTEUR, MINUTEUR DE SÉRIE et ALARME.

Pour passer d'un mode à un autre, appuyez sur S3.

REMARQUE: Quel que soit le mode de réglage affiché, la procédure de réglage est automatiquement annulée après environ 120 secondes d'inactivité.

#### RÉGLAGE DE L'HEURE ET DU CALENDRIER

1. Appuyez sur S3 pour sélectionner le mode NORMAL TIME (NORMAL).
2. Appuyez sur S4 pendant 2 secondes: le message "SET" s'affiche et le fuseau horaire clignote à l'écran.
3. Appuyez sur S1 ou S2 pour basculer entre les fuseaux 1 et 2 (T1 et T2).
4. Appuyez une fois sur S3: le chiffre des heures clignote (ainsi que l'indicateur AM/PM, si le format d'affichage est 12 H).
5. Appuyez sur S1 pour augmenter la valeur d'une unité, ou sur S2 pour la diminuer. Maintenez enfoncé le bouton pour accélérer le réglage.
6. Appuyez une fois sur S3: le chiffre des minutes clignote.
7. Appuyez sur S1 ou S2 pour régler les minutes.
8. Appuyez une fois sur S3: le chiffre des secondes clignote.
9. Appuyez sur S1 ou S2 pour remettre les secondes à zéro.
10. Appuyez une fois sur S3: le chiffre du mois clignote.
11. Appuyez sur S1 ou S2 pour régler le mois.
12. Appuyez une fois sur S3: le chiffre du jour clignote.
13. Appuyez sur S1 ou S2 pour régler le jour.
14. Appuyez une fois sur S3: le chiffre de l'année clignote.
15. Appuyez sur S1 ou S2 pour régler

- l'année.
16. Appuyez une fois sur S3: le format d'affichage clignote.
17. Appuyez sur S1 ou S2 pour basculer entre les formats 12 H et 24 H.
18. Appuyez une fois sur S3: le format de la date clignote.
19. Appuyez sur S1 ou S2 pour faire défiler et sélectionner le format: MM-DD-YY (mois-jour-an), DD-MM-YY (jour-mois-an) et YY-MM-DD (an-mois-jour).
20. Appuyez une fois sur S3: la langue du jour de la semaine clignote.
21. Appuyez sur S1 ou S2 pour faire défiler et sélectionner la langue: anglais, français, portugais et espagnol.
22. Appuyez une fois sur S3: l'état du carillon clignote.
23. Appuyez sur S1 ou S2 pour activer/désactiver le carillon.
24. Appuyez une fois sur S3: l'état de la tonalité touches clignote.
25. Appuyez sur S1 ou S2 pour activer/désactiver la tonalité touches.
26. Appuyez une fois sur S3: l'état de l'option Big Time clignote.
27. Appuyez sur S1 ou S2 pour activer/désactiver l'option Big Time.
28. Appuyez une fois sur S3: les unités de la hauteur de marée clignotent.
29. Appuyez sur S1 ou S2 pour basculer entre pieds et mètres.
30. Lorsque tous les réglages sont terminés, appuyez sur S4 pour confirmer les réglages.

REMARQUE: La date est affichée au format sélectionné. Cependant, la séquence de réglage de la date reste la même, quel que soit le format, à savoir: mois, jour, an.

REMARQUE: Le nombre de jours dans le mois est en fonction du mois affiché. Dans le cas de février par exemple, les jours disponibles sont du 1 au 29. Si vous entrez le 29 pour une année qui n'est pas bissextile, le jour sera corrigé en quittant le mode réglage, remplacé par le 28.

REMARQUE: Si l'option Big Time est désactivé (OFF), seuls les formats date/heure et marée/heure seront disponibles en mode NORMAL; si l'option est activée (ON), l'écran Big Time sera également disponible en mode NORMAL.

REMARQUE: Les réglages des formats d'affichage de l'heure et de la date s'appliquent uniquement au fuseau horaire sélectionné, tandis que les réglages des postes langue, carillon, tonalité, option Big Time et unités de marée s'appliquent aux deux fuseaux horaires.

#### LES FORMATS D'AFFICHAGE EN MODE NORMAL

En mode NORMAL, chaque fuseau horaire offre trois formats d'affichage: date/heure, marée/heure et Big Time.

Pour basculer entre les fuseaux horaires, appuyez une fois sur S2.

Pour basculer entre formats d'affichage, appuyez sur S1.

En format date/heure, l'écran affiche le jour et le mois principaux sont affichés en haut de l'écran, et l'heure du fuseau horaire (en heures, minutes et secondes) en bas de l'écran. Les données sont affichées selon les formats sélectionnés dans ce mode pour ce fuseau horaire.

S'il existe des données marégraphiques antérieures ou futures, un graphique montrant l'état de la marée pour la localité actuellement sélectionnée est affiché à gauche de l'écran ; sinon, aucun graphique n'est affiché.

En format marée/heure, l'écran est identique, sauf que la prochaine marée (haute

ou basse) pour la localité sélectionnée, son heure et sa hauteur sont affichées à la place du mois et du jour. L'heure de la marée est affichée au même format que l'heure normale. La hauteur de la marée est affichée dans les unités actuellement sélectionnées.

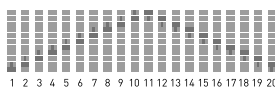
Si aucune donnée marégraphique antérieure ou future n'est disponible, ce format n'est pas accessible et l'écran revient au format date/heure.

En format Big Time, seules les heures et les minutes sont affichées, sans l'indicateur AM/PM.

Une animation en forme d'aileron de requin s'affiche toutes les minutes. Les minutes paires, l'aileron se déplace de gauche à droite, colonne de points par colonne de points, et les minutes impaires dans l'autre sens.

Le format d'affichage Big Time n'est accessible que lorsque l'option Big Time est activée.

REMARQUE: Le niveau et la direction actuels de la marée (montante ou descendante) sont affichés sur un graphique représentant une flèche d'une hauteur de deux points sur trois de large. Les étapes affichées sont les suivantes:



Les étapes 1 à 10 du graphique représentent une marée montante, les étapes 11 à 20, une marée descendante. Au passage à la minute suivant l'heure de la marée haute, l'étape 11 du graphique s'affiche; au passage à la minute suivant l'heure de la marée basse, le graphique reprend à partir de l'étape 1.

#### UTILISATION DES DONNÉES MARÉGRAPHIQUES

Pour afficher les données marégraphiques actuelles pour la localité, ou spot, sélectionnée:

1. Appuyez sur S3 pour sélectionner le mode TIDE (MAREE). Le numéro du spot préféré et le nom de la localité s'affichent.
2. Après deux secondes s'affiche la prochaine marée (haute ou basse) au spot sélectionné, l'heure de la marée étant basée sur l'heure du fuseau horaire et non locale. La ligne du haut affiche la date, la ligne du milieu affiche la prochaine marée, suivie de l'heure de la marée (avec A (AM) ou P (PM) en exposant si le format de l'heure est 12 H), et la ligne du bas affiche la hauteur de la marée (avec le symbole [-] le cas échéant).
3. Appuyez sur S1 ou S2 pour afficher la marée suivante ou précédente respectivement.
4. Maintenez enfoncé S1 ou S2 pour afficher "SCAN" (balayage) et rechercher une date future ou antérieure, respectivement.
5. Relâchez le bouton lorsque la date souhaitée s'affiche.
6. À la fin de la recherche, et pendant que "SCAN" reste affiché, appuyez sur S1 ou S2 pour faire défiler les dates une par une, en avant ou en arrière, respectivement. Maintenez enfoncé le bouton poussoir correspondant pour réinitialiser le balayage des dates.

REMARQUE: Si aucune donnée marégraphique future ou antérieure n'est disponible pour le jour sélectionné, le message "NO TIDE DATA FOR DATE" s'affiche à l'écran.

# Freestyle- Gromatide Instruction

## 30/01/2010



FRANÇAIS

**REMARQUE:** La date, l'heure et l'unité de mesure de la hauteur de la marée sont affichées aux formats programmés en mode NORMAL.

**REMARQUE:** Si l'heure affichée est ajustée pour prendre en compte l'heure d'été, le témoin DST (heure d'été) s'affiche.

**REMARQUE:** Le balayage s'arrête automatiquement à la dernière date pour laquelle il existe des données marégraphiques.

Pour sélectionner ou entrer la localité pour les données marégraphiques:

- Appuyez sur S3 pour sélectionner le mode TIDE (MARÉE). Le numéro du spot personnalisé et le nom de la localité s'affichent.
- Appuyez sur S4: le message "SET" s'affiche et le numéro de spot préféré (FAV) clignote. Le numéro par défaut est celui du spot actuellement sélectionné.
- Appuyez sur S1 ou S2 pour faire défiler les numéros, et par conséquent les noms de localité, en avant ou en arrière respectivement.
- Appuyez sur S3: la RÉGION-géographique clignote.
- Appuyez sur S1 ou S2 pour faire défiler les régions, en avant ou en arrière respectivement.
- Appuyez sur S3: la LOCALITE clignote.
- Appuyez sur S1 ou S2 pour faire défiler les localités, en avant ou en arrière respectivement.
- Appuyez sur S3: l'état DST (heure d'été) clignote.
- Appuyez sur S1 ou S2 pour faire défiler les réglages DST, en avant ou en arrière respectivement. En position AUTO, la montre règle automatiquement l'heure d'été pour la localité sélectionnée: en position activée [ON] ou désactivée [OFF], le réglage est appliqué en permanence pour cette localité. L'état activé/désactivé de la fonction DST est indiqué par l'affichage ou non de l'icône correspondant.
- Appuyez sur le bouton S3, le paramètre sélectionné clignotera.
- Appuyez sur le bouton S1 ou S2 pour commuter entre OUI et NON. Si NON est sélectionné, cette étape sera la dernière de la séquence de réglage. Autrement, la séquence de réglage continuera pour ajuster les données de décalage des marées et les 16 caractères pour la sélection des noms.
- Appuyez sur le bouton S3, la sélection de décalage de temps (en unités de minutes) des marées clignotera.
- Appuyez sur le bouton S1 ou sur le bouton S2 pour augmenter ou diminuer respectivement le décalage de temps (les décalages de temps disponibles sont -180, -170, ..., -10, 0, +10, ..., +170, +180 minutes). Le décalage de temps n'a pas de conséquence sur le statut DST.
- Appuyez sur le bouton S3, le premier caractère de la sélection du nom de 16 caractères clignotera.
- Appuyez sur le bouton S1 ou sur le bouton S2 pour avancer au caractère suivant ou retourner au caractère précédent. Appuyez sur le bouton S3 pour avancer au caractère suivant.
- Après avoir effectué les réglages, appuyez sur le bouton S4 pour confirmer les réglages.

### UTILISATION DU CHRONOMETRE

Le chronographe mesure le temps écoulé.

- Appuyez sur S3 pour sélectionner le mode CHRONOMETRE.
- Appuyez sur S1 pour démarrer le chronométrage.
- Appuyez sur S2 pour arrêter le chronométrage. Appuyez sur S1 pour redémarrer le chronométrage.
- Appuyez sur S2 pour arrêter le chronométrage, puis de nouveau sur S2 pour remettre le chronographe à zéro.

**REMARQUE:** Pendant la première heure, le chronographe affiche le temps au format MM:SS:hh [minutes, secondes et 1/100e de s]; au-delà, il affiche le temps au format HH:MM:SS (heures, minutes et secondes).

**REMARQUE:** Le chronographe peut chronométrer un temps maximum de 99 H 59 min. 59 s (99:59:59).

### RÉGLAGE DU MINUTEUR

- Appuyez sur S3 pour sélectionner le mode TIMER (MINUTEUR).
- Appuyez sur S4 pendant 2 secondes: le message "SET" s'affiche et le chiffre des heures clignote.
- Appuyez sur S1 pour augmenter la valeur d'une unité, ou sur S2 pour la diminuer. Maintenez enfoncé le bouton pour accélérer le réglage.
- Appuyez une fois sur S3: le chiffre des minutes clignote.
- Appuyez sur S1 ou S2 pour régler les minutes.
- Appuyez une fois sur S3: le chiffre des secondes clignote.
- Appuyez sur S1 ou S2 pour régler les secondes.
- Appuyez une fois sur S3: le type de compte à rebours clignote.
- Appuyez sur S1 ou S2 pour basculer entre STOP et REPEAT. Si vous sélectionnez STOP, lorsqu'il atteint 0 le compte à rebours s'arrête. Si vous sélectionnez REPEAT, lorsqu'il atteint 0, le compte à rebours reprend au point de départ à chaque fois.
- Lorsque vous avez terminé, appuyez sur S4 pour confirmer les réglages.

**REMARQUE:** Le MINUTEUR peut décompter un temps maximum de 23 H 59 min 59 s (23:59:59).

### UTILISATION DU MINUTEUR

- Appuyez sur S3 pour sélectionner le mode TIMER (MINUTEUR).
- Appuyez sur S1 pour démarrer le compte à rebours.
- Appuyez sur S2 pour arrêter le compte à rebours. Appuyez sur S1 pour redémarrer le compte à rebours.
- Pour réinitialiser le MINUTEUR, appuyez sur S2 pour l'arrêter, puis de nouveau sur S2 pour le réinitialiser.
- Si vous avez sélectionné le mode STOP, le MINUTEUR s'arrête lorsque le compte à rebours atteint 0; une mélodie est jouée alors et le rétroéclairage clignote. Si vous avez sélectionné le mode REPEAT, le MINUTEUR répète le compte à rebours et l'écran affiche le numéro de répétition. Si le compte à rebours est inférieur à 30 secondes, seul un bip est émis; sinon, une mélodie est jouée et le rétroéclairage clignote.

### RÉGLAGE DU MINUTEUR DE SÉRIE

- Appuyez sur S3 pour sélectionner le mode HEAT TIMER (MINUTEUR DE SÉRIE).
- Appuyez sur S4 pendant 2 secondes: le message "SET" s'affiche et le chiffre des minutes clignote.
- Appuyez sur S1 pour augmenter la valeur de cinq unités, ou sur S2 pour la diminuer. Maintenez enfoncé le bouton pour accélérer le réglage.
- Lorsque vous avez terminé, appuyez sur S4 pour confirmer les réglages.

**REMARQUE:** Le MINUTEUR DE SÉRIE peut décompter un temps maximum de 35 minutes (35:00).

### UTILISATION DU MINUTEUR DE SÉRIE

- Appuyez sur S3 pour sélectionner le mode HEAT TIMER (MINUTEUR DE SÉRIE).
- Appuyez sur S1 pour démarrer le compte à rebours.
- Appuyez sur S2 pour arrêter le compte à rebours. Appuyez sur S1 pour redémarrer le compte à rebours.

- Pour réinitialiser le MINUTEUR DE SÉRIE, appuyez sur S2 pour l'arrêter, puis de nouveau sur S2 pour le réinitialiser.
- À la fin du compte à rebours, une mélodie est jouée et le rétroéclairage clignote.

**REMARQUE:** Le MINUTEUR DE SÉRIE et le MINUTEUR sont indépendants, les deux peuvent fonctionner simultanément.

### RÉGLAGE DE L'ALARME

- Appuyez sur S3 pour sélectionner le mode ALARM.
- Appuyez sur S4: le message "SET" s'affiche et l'alarme à régler clignote à l'écran.
- Appuyez sur S1 ou S2 pour basculer entre les alarmes ALARM 1 et ALARM 2.
- Appuyez une fois sur S3: le chiffre des heures clignote (ainsi que l'indicateur AM/PM, si le format d'affichage est 12 H).
- Appuyez sur S1 pour augmenter la valeur d'une unité, ou sur S2 pour la diminuer. Maintenez enfoncé le bouton pour accélérer le réglage.
- Appuyez une fois sur S3: le chiffre des minutes clignote.
- Appuyez sur S1 ou S2 pour régler les minutes.
- Appuyez une fois sur S3: la fréquence de l'alarme clignote.
- Appuyez sur S1 ou S2 pour faire défiler et sélectionner la fréquence: DAILY (quotidienne), WEEKENDS (le week-end), DAY OF THE WEEK (un jour dans la semaine) et WEEKLY (hebdomadaire).
- Lorsque vous avez terminé, appuyez sur S4 pour confirmer les réglages.

**REMARQUE:** L'heure de l'alarme est affichée au format sélectionné pour l'heure du fuseau horaire.

**REMARQUE:** A l'heure programmée, et lorsque la sonnerie est activée, une mélodie est jouée pendant 20 secondes, accompagnée du clignotement du rétroéclairage. **REMARQUE:** L'alarme sera automatiquement activée une fois le réglage effectué.

### DÉCLENCHEMENT DE LA SONNERIE OU DU CARILLON

Une mélodie est jouée toutes les heures justes lorsque le carillon est activé, et à l'heure programmée lorsque la sonnerie de l'alarme est activée. Pour arrêter la mélodie, appuyez sur un bouton poissouir quelconque.

Si la sonnerie retentit sans interruption, la montre se mettra automatiquement en mode de rappel d'alarme. L'ALARME retentira de nouveau une fois seulement, 5 minutes après.

### UTILISATION DU RÉTROÉCLAIRAGE

Appuyez sur S5 pour activer le rétroéclairage pendant trois secondes.



Pour réduire l'émission de carbone dans l'atmosphère, ces instructions Freestyle sont imprimées avec des encres de soja sur du papier recyclé.

FS1064-GROMATIDE-AG7027-R01



# Freestyle- Gromatide Instruction

## 30/01/2010



ITALIANO

### GROMATIDE

#### CARATTERISTICHE

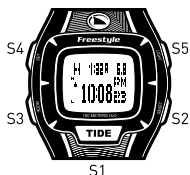
- Dati delle maree di 75 spiagge nel mondo
- 180 minuti fuso orario
- Mostra i dati delle maree presenti e future
- 9 luoghi preferiti programmabili
- Big time opzionale con animazione a pinna di squalo
- 100 metri H2O

#### FUNZIONE SPECIALE

Questo prodotto Freestyle contiene la funzione unica Hydro Pusher® : questi pulsanti possono essere premuti sott'acqua ad una pressione idrodinamica (non profondità dell'acqua) di 3 ATM.

#### TASTI DI COMANDO

- S1: Tasto Start
- S2: Tasto Stop/Reset
- S3: Tasto Modalità
- S4: Tasto Impostazione
- S5: Tasto Luce



#### MODALITÀ DI DISPLAY

L'orologio ha sei modalità di display: ORA NORMALE, MAREA, CRONOGRAFO, CRONOMETRO, CRONOMETRO DI IMMERSIONE e ALLARME.

Per passare da una modalità di display ad un'altra, premere una volta il tasto S3

NOTA: In qualsiasi modalità di impostazione, se non c'è manipolazione per circa 20 secondi, l'orologio uscirà automaticamente dalla procedura di impostazione.

#### PER IMPOSTARE ORA E CALENDARIO

1. Premere il tasto S3 per selezionare la modalità ORA NORMALE.
2. Premere e tenere premuto per due secondi il tasto S4 fino a che appare il messaggio "SET" (IMPOSTA) e il Fuso Orario lampeggerà sul display.
3. Premere il tasto S1 o il tasto S2 per passare dal Fuso Orario 1 al Fuso Orario 2 e viceversa.
4. Premere una volta il tasto S3, i numeri dell'Ora (incluso AM/PM per il formato 12-ore) lampeggeranno.
5. Premere il tasto S1 per aumentare i numeri di un'unità, oppure premere il tasto S2 per diminuire i numeri di un'unità. Tenendo premuto uno dei due tasti i numeri procederanno più velocemente.
6. Premere una volta il tasto S3, i numeri dei Minuti lampeggeranno.
7. Premere il tasto S1 o il tasto S2 per impostare i numeri dei Minuti.
8. Premere una volta il tasto S3, i numeri dei Secondi lampeggeranno.
9. Premere il tasto S1 o il tasto S2 per impostare i numeri dei Secondi su zero.
10. Premere una volta il tasto S3, i numeri del Mese lampeggeranno.
11. Premere il tasto S1 o il tasto S2 per impostare i numeri del Mese.
12. Premere una volta il tasto S3, i numeri della Data lampeggeranno.
13. Premere il tasto S1 o il tasto S2 per impostare i numeri della Data.
14. Premere una volta il tasto S3, i numeri dell'Anno lampeggeranno.
15. Premere il tasto S1 o il tasto S2 per

16. impostare i numeri dell'Anno.
16. Premere una volta il tasto S3, il Formato dell'Ora lampeggerà.
17. Premere il tasto S1 o il tasto S2 per passare dal Formato dell'Ora 12-ore a quello 24-ore e viceversa.
18. Premere una volta il tasto S3, il Formato della Data lampeggerà.
19. Premere il tasto S1 o il tasto S2 per variare tra MM-DD-YY (mese-giorno-anno), DD-MM-YY (giorno-mese-anno) e YY-MM-DD (anno-mese-giorno) per impostare il Formato della Data.
20. Premere una volta il tasto S3, la Lingua del Giorno (della settimana) lampeggerà.
21. Premere il tasto S1 o il tasto S2 per variare tra Inglese, Francese, Portoghese e Spagnolo e impostare la Lingua del Giorno.
22. Premere una volta il tasto S3, lo status della Suoneria Oraria lampeggerà.
23. Premere il tasto S1 o il tasto S2 per passare da ON a OFF e viceversa della Suoneria Oraria.
24. Premere una volta il tasto S3, lo status di Suono Tasti lampeggerà.
25. Premere il tasto S1 o il tasto S2 per passare da ON a OFF e viceversa del Suono Tasti.
26. Premere una volta il tasto S3, l'opzione Big Time lampeggerà.
27. Premere il tasto S1 o il tasto S2 per passare da ON a OFF e viceversa dell'opzione Big Time.
28. Premere una volta il tasto S3, l'unità Altezza Marea lampeggerà.
29. Premere il tasto S1 o il tasto S2 per passare da piedi a metri e viceversa per l'unità Altezza Marea.
30. Dopo aver terminato tutte le impostazioni, premere il tasto S4 per confermarle.

NOTA: La data è mostrata nel Formato Data attuale, ma la sequenza dell'impostazione sarà sempre mese, giorno e poi anno, indipendentemente dal Formato Data scelto.

NOTA: I giorni del mese disponibili saranno determinati dall'impostazione del mese. Se viene impostato Febbraio, i giorni del mese disponibili saranno da 1 a 29. Se il 29 Febbraio viene impostato per un anno che non è bisestile, la data verrà corretta a 28 Febbraio al momento dell'uscita dalla procedura di impostazione.

NOTA: Per l'opzione Big Time, se viene selezionato OFF, solo i formati data/ora e marea/ora saranno disponibili nella modalità ORA NORMALE; se viene selezionato ON, sarà disponibile anche il formato display Big Time nella modalità ORA NORMALE.

NOTA: Le impostazioni Formato Ora e Formato Data si applicano solo al Fuso Orario selezionato; mentre le impostazioni delle unità Linguaggio Giorno, Suoneria Oraria, Suono Tasti, Opzione Big Time e Altezza Marea si applicano a entrambi i Fusi Orari.

#### DIFFERENTI FORMATI DI DISPLAY NELLA MODALITÀ ORA NORMALE

Ci sono tre formati di display in ogni Fuso Orario nella modalità ORA NORMALE: data/ora, marea/ora e big time.

Per passare da un Fuso Orario ad un altro, premere una volta il tasto S2.

Per passare da un formato di display ad un altro, premere una volta il tasto S1.

Nel formato di display data/ora, l'ora giorno e data principale sono mostrati in cima al display; l'ora in ore, minuti e secondi è mostrata in fondo al display. I dati appaiono nei formati Data e Ora del Fuso Orario mostrato, che sono impostati in questa modalità insieme a data e ora.

Se ci sono dati sulla marea precedenti e in arrivo, la parte sinistra del display mostra lo stato della marea del luogo attualmente

selezionato. Altrimenti, non viene mostrato alcun grafico.

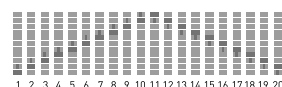
Nel formato marea/ora, il display è identico al formato data/ora tranne per il fatto che la marea seguente (alta o bassa) per il luogo attualmente selezionato, l'ora della marea seguente e la sua altezza sono mostrati al posto del giorno e della data. L'ora della marea è mostrata nello stesso formato dell'ora principale. L'Altezza della Marea è mostrata nell'attuale unità Altezza marea selezionata.

Se non sono disponibili dati sulla marea precedenti o in arrivo, questo formato non sarà disponibile, e il formato tornerà a data/ora.

Nel formato display big time, vengono mostrati solo le ore e i minuti dell'ora principale, senza indicazioni AM/PM. Una volta ogni alcuni minuti, apparirà un'animazione con pinne di squali. Nei minuti pari, la pinna si muoverà da sinistra a destra una punta alla volta, e nei minuti dispari, la pinna si muoverà da destra a sinistra.

Il formato display big time è incluso solo se è attivata l'opzione Big Time.

NOTA: Il livello di marea attuale e la direzione (ascendente o discendente) sarà presentata da un grafico sullo stato delle maree, che è rappresentato da una punta di freccia alta due punti e larga tre punti. Le fasi appariranno come segue:



Nei display da 1 a 10, la marea si alza; mentre nei display da 11 a 20, la marea si abbassa. Quando l'ora del giorno avanza fino al minuto dopo l'ora di alta marea, appare il display 11; quando l'ora del giorno avanza fino al minuto dopo l'ora di bassa marea, la sequenza si ripete iniziando dal display 1.

#### COME USARE I DATI DELLA MAREA

Per mostrare le informazioni sulla marea nel luogo e ora attuale,

1. Premere il tasto S3 per selezionare la modalità MAREA. Appariranno il numero preferito e il nome dell'attuale luogo della marea.
2. Dopo due secondi, apparirà la seguente marea in arrivo (alta o bassa), basata sull'ora principale, per il luogo attuale. La data apparirà nella riga in alto, e la marea seguente apparirà nella riga di mezzo seguita dall'ora di quella marea (con una sovrascritta A/P che rappresenta AM/PM nel formato 12-ore), e l'altezza della marea seguente apparirà nella riga in basso (incluso il segno meno se necessario).
3. Premere il tasto S1 o S2 per mostrare rispettivamente la marea precedente e seguente.
4. Premere e tenere premuto il tasto S1 o il tasto S2 fino a che il messaggio "SCAN" appare per iniziare la scansione della data rispettivamente nella direzione one in avanti e indietro.
5. Rilasciare uno dei tasti quando appare la data desiderata.
6. Dopo aver abbandonato la procedura di scansione della data, mentre è ancora mostrato il messaggio "SCAN", premere il tasto S1 o il tasto S2 per far avanzare o indietro la scansione rispettivamente di un giorno la data mostrata. Premere e tenere premuto i tasti corrispondenti per ricominciare la scansione della data.

NOTA: Se non sono disponibili dati di marea precedenti o in arrivo, apparirà la frase "NO TIDE DATA FOR DATE" (NESSUN DATO DI MAREA IN QUESTA DATA).

# Freestyle- Gromatide Instruction

## 30/01/2010



ITALIANO

NOTA: L'unità data, ora e altezza della marea sarà mostrata nei formati dell'impostazione dell'ora principale nella modalità ORA NORMALE.

NOTA: Se l'ora mostrata espone DST (daylight savings time) (ora legale), che significa che l'ora è stata regolata in base ai dati della marea memorizzati, apparirà la bandierina DST.

NOTA: La scansione si fermerà automaticamente se viene raggiunta l'ultima data in cui ci sono i dati sulle maree.

Per impostare il luogo della marea,

1. Premere il tasto S3 per selezionare la modalità MAREA. Appariranno il numero preferito e il nome dell'attuale luogo della marea.
2. Premere il tasto S4, il messaggio "SET" apparirà e il numero FAV (preferito) lampeggerà sul display. Il numero preferito mancante è quello del luogo preferito.
3. Premere il tasto S1 o il tasto S2 per far rispettivamente avanzare o indietro il numero preferito e quindi il corrispondente nome del luogo da selezionare.
4. Premere il tasto S3, e la REGIONE geografica lampeggerà.
5. Premere il tasto S1 o il tasto S2 per far rispettivamente avanzare o indietro la REGIONE da selezionare.
6. Premere il tasto S3, e il LUOGO geografico lampeggerà.
7. Premere il tasto S1 o il tasto S2 per far rispettivamente avanzare o indietro il LUOGO da selezionare.
8. Premere il tasto S3, e lo status DST (ora legale) lampeggerà.
9. Premere il tasto S1 o il tasto S2 per far rispettivamente avanzare o indietro lo status DST da selezionare. Se viene selezionato AUTO, l'orologio determinerà quando il luogo ha l'ora legale; se viene selezionato OFF o ON, lo status DST viene impostato come status selezionato tutto il tempo. Notare che l'attuale status DST è mostrato con la bandierina DST.
10. Premere il tasto S3, e la selezione di luoghi abituali lampeggerà.
11. Premere il tasto S1 o S2 per passare da YES a NO e viceversa. Se viene selezionato NO, quella fase termina la sequenza delle impostazioni. Altrimenti, la sequenza continua a permettere l'impostazione del fuso orario rispetto ai dati della marea e ai 16 caratteri del nome del luogo abituale.
12. Premere il tasto S3, la differenza oraria (nell'unità dei minuti) rispetto ai dati della marea per il luogo abituale lampeggerà.
13. Premere il tasto S1 o il tasto S2 per far rispettivamente avanzare o diminuire la differenza oraria (le differenze orarie di sponibili sono -180, -170, ..., -10, 0, +10, ..., +170, +180 minuti). La differenza oraria non ha conseguenze sullo status dell'ora legale.
14. Premere il tasto S3, e il primo carattere del nome a 16 caratteri del luogo abituale lampeggerà.
15. Premere il tasto S1 o il tasto S2 per far girare rispettivamente avanti o indietro il carattere selezionato. Premere il tasto S3 per procedere al carattere successivo.
16. Dopo aver terminato tutte le impostazioni, premere il tasto S4 per confermare.

### COME USARE IL CRONOGRAFO

- Per misurare il tempo trascorso,
1. Premere il tasto S3 per selezionare la modalità CRONOGRAFO.
  2. Premere il tasto S1 per iniziare il conteggio.
  3. Per interrompere il conteggio, premere il tasto S2. Premere il tasto S1 per riprendere da dove era stato interrotto.
  4. Per azzerare, premere una volta il tasto S2 per interrompere il conteggio e poi premere di nuovo il tasto S2.

NOTA: Per la prima ora, il tempo CRONOGRAFO appare nel formato MM.SS hh (minuti, secondi, centesimi). Dopo un'ora, l'ora CRONOGRAFO è mostrata nel formato HH:MM SS (ore, minuti, secondi).

NOTA: Il CRONOGRAFO può contare fino a un tempo massimo di 99:59.59 (99ore:59minuti:59secondi).

### COME IMPOSTARE IL CRONOMETRO

1. Premere il tasto S3 per selezionare la modalità TIMER (CRONOMETRO).
2. Premere il tasto S4, apparirà il messaggio "SET" e i numeri dell'Ora lampeggeranno sul display.
3. Premere il tasto S1 per far avanzare i numeri di un'unità, o premere il tasto S2 per far diminuire i numeri di un'unità. Mantenendo premuto uno dei tasti far avanzare i numeri più velocemente.
4. Premere una volta il tasto S3, i numeri dei Minuti lampeggeranno sul display.
5. Premere il tasto S1 o il tasto S2 per impostare i numeri dei Minuti.
6. Premere una volta il tasto S3, i numeri dei Secondi lampeggeranno sul display.
7. Premere il tasto S1 o il tasto S2 per impostare i numeri dei Secondi.
8. Premere una volta il tasto S3, l'azione da prendere alla fine del conto alla rovescia lampeggerà.
9. Premere il tasto S1 o il tasto S2 per passare da STOP a REPEAT e viceversa. Se viene selezionato STOP, il CRONOMETRO si ferma; se viene selezionato REPEAT, il CRONOMETRO ripete il conto alla rovescia per 99 volte.
10. Dopo aver terminato tutte le impostazioni, premere il tasto S4 per confermarle.

NOTA: Il CRONOMETRO può contare fino a un tempo massimo di 23:59.99 (23ore:59minuti:59secondi).

### COME USARE IL CRONOMETRO

1. Premere il tasto S3 per selezionare la modalità TIMER (CRONOMETRO).
2. Premere il tasto S1 per iniziare il conto alla rovescia.
3. Per interrompere il conteggio, premere una volta il tasto S2. Premere il tasto S1 per riprendere da dove era stato interrotto.
4. Per azzerare il CRONOMETRO, premere una volta il tasto S2 per interrompere il conteggio e poi premere di nuovo il tasto S2.
5. Al completamento del conto alla rovescia, se viene selezionato STOP come azione da effettuare, il CRONOMETRO si ferma a zero, viene emesso un suono e lampeggerà una luce posteriore; se viene selezionato REPEAT, il CRONOMETRO ripete il suo conto alla rovescia con il numero ripetuto aggiornato. Se il tempo di resettaggio del CRONOMETRO è inferiore a 30 secondi, viene emesso un bip. Altrimenti, verrà emesso un suono e la luce posteriore lampeggerà.

### COME IMPOSTARE IL CRONOMETRO DI IMMERSIONE (HEAT TIMER)

1. Premere il tasto S3 per selezionare la modalità CRONOMETRO DI IMMERSIONE.
2. Premere il tasto S4, apparirà il messaggio "SET" e i numeri dei Minuti lampeggerà sul display.
3. Premere il tasto S1 per far avanzare i numeri di cinque unità, o premere il tasto S2 per far diminuire i numeri di cinque unità. Mantenendo premuto uno dei tasti far avanzare i numeri più velocemente.
4. Dopo aver terminato tutte le impostazioni, premere il tasto S4 per confermarle.

NOTA: Il CRONOMETRO DI IMMERSIONE può contare fino a un tempo massimo di

35.00 (35minuti).

### COME USARE IL CRONOMETRO DI IMMERSIONE

1. Premere il tasto S3 per selezionare la modalità CRONOMETRO DI IMMERSIONE.
2. Premere il tasto S1 per iniziare il conto alla rovescia.
3. Per interrompere il conteggio, premere una volta il tasto S2. Premere il tasto S1 per riprendere da dove era stato interrotto.
4. Per azzerare il CRONOMETRO DI IMMERSIONE, premere una volta il tasto S2 per interrompere il conteggio e poi premere di nuovo il tasto S2.
5. Dopo il completamento del conto alla rovescia, verrà emesso un suono e la luce posteriore lampeggerà.

NOTA: Il CRONOMETRO DI IMMERSIONE è indipendente dal CRONOMETRO. Entrambi possono contare nello stesso momento.

### COME IMPOSTARE L'ORA DI ALLARME

1. Premere il tasto S3 per selezionare la modalità ALARM.
2. Premere il tasto S4, apparirà il messaggio "SET" e l'allarme da impostare lampeggerà sul display.
3. Premere il tasto S1 o il tasto S2 per passare da ALARM 1 a ALARM 2 e viceversa.
4. Premere il tasto S3, i numeri dell'Ora (incluso il formato AM/PM per 12-ore) lampeggerà.
5. Premere il tasto S1 per far avanzare i numeri di un'unità, o premere il tasto S2 per far diminuire i numeri di un'unità. Mantenendo premuto uno dei tasti far avanzare i numeri più velocemente.
6. Premere il tasto S3, i numeri dei Minuti lampeggeranno.
7. Premere il tasto S1 o il tasto S2 per impostare i numeri dei Minuti.
8. Premere il tasto S3, la frequenza dell'allarme lampeggerà.
9. Premere il tasto S1 o il tasto S2 per far girare avanti o indietro rispettivamente la frequenza dell'allarme da selezionare (GIORNALIERA, GIORNI FERIALI, WEEKEND, giorno della settimana e SETTIMANALE).
10. Dopo aver terminato tutte le impostazioni, premere il tasto S4 per confermarle.

NOTA: L'ORA DI ALLARME è mostrata nello stesso Formato dell'Ora dell'ora principale.

NOTA: Un suono si spegne e la luce posteriore lampeggia per 20 secondi all'ora designata quando l'ALLARME è attivato.

NOTA: L'allarme si attiva automaticamente dopo che è stato impostato.

### QUANDO UN ALLARME O LA SUONERIA ORARIA SI SPENGE

Un suono si spegne entro l'ora se la funzione Suoneria Oraria viene attivata e lo stesso avviene all'ora designata quando l'ALLARME è attivato. Per interrompere il suono, premere un tasto qualsiasi.

Se il suono di allarme finisce senza che sia stato interrotto da nessuno, l'orologio entra automaticamente nella modalità snooze. L'ALLARME si spegne di nuovo dopo 5 minuti ma solo per una volta.

### COME USARE LA LUCE POSTERIORE

Premere il tasto S5 per far accendere la luce posteriore per 3 secondi.



Per ridurre l'impatto ambientale, queste istruzioni Freestyle sono stampate con inchiostri di soia su carta riciclata.

# Freestyle- Gromatide Instruction

## 30/01/2010



PORTUGUÊS

## GROMATIDE

### FUNCIONALIDADES

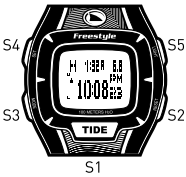
- Dados de maré para 75 praias de todo o mundo
- Desvio de 180 minutos
- Indica dados presentes sobre marés presentes e futuras
- 9 localidades favoritas programáveis
- Diversão opcional com animação de barbatana de tubarão
- 100 metros H2O

### CARACTERÍSTICA ESPECIAL

Este produto Freestyle apresenta um exclusivo Hydro Pusher® [Botão de Accionamento Hidro]: estes botões podem ser pressionados dentro de água para obter uma pressão de água dinâmica (não profundidade de água) de 3ATM.

### BOTÕES DE CONTROLO

- S1: Botão Start
- S2: Botão Stop/Reset
- S3: Botão Mode
- S4: Botão Set
- S5: Botão iluminação



### MODO DE INDICAÇÃO

O relógio tem seis modos de exibição: TEMPO NORMAL, MARÉ, CRONO, TEMPORIZADOR, TEMPORIZADOR AQUECIMENTO e DESPERTADOR

Para mudar de um modo de exibição para outro, carregue em S3 uma vez

NOTA: No modo de configuração, se houver uma manipulação de 120 segundos, o relógio sai automaticamente do modo de configuração.

### PARA ACERTAR A HORA E CALENDÁRIO

1. Carregue no botão S3 para seleccionar o modo NORMAL TIME (tempo normal)
2. Prima e mantenha o botão S4 durante dois segundos até a mensagem "SET" aparecer e a Zona Horária aparecer no mostrador.
3. Carregue no botão S1 para mudar entre a Zona Horária 1 e a Zona Horária 2.
4. Carregue no botão S3 uma vez, os dígitos da hora (incluindo AM/PM para o formato de 12 horas) ficam intermitentes.
5. Carregue no botão S1 uma vez para aumentar os dígitos em uma unidade, ou carregue no botão S2 para diminuir os dígitos uma unidade. Manter qualquer dos botões pressionados acelera o processo.
6. Carregue no botão S3 uma vez, os dígitos dos minutos ficam a piscar.
7. Carregue no botão S1 ou no botão S2 para ajustar os minutos.
8. Carregue no botão S3 uma vez, os dígitos dos segundos ficam a piscar.
9. Carregue no botão S1 ou no botão S2 para ajustar os segundos para zero.
10. Carregue no botão S3 uma vez, os dígitos do mês ficam a piscar.
11. Carregue no botão S1 ou no botão S2 para ajustar os dígitos do mês.
12. Carregue no botão S3 uma vez, os dígitos da data ficam a piscar.

13. Carregue no botão S1 ou no botão S2 para ajustar os dígitos da data.
14. Carregue no botão S3 uma vez, os dígitos do ano ficam a piscar.
15. Carregue no botão S1 ou no botão S2 para ajustar os dígitos do ano.
16. Carregue no botão S3 uma vez, o formato da hora fica a piscar.
17. Carregue no botão S1 ou S2 para mudar entre o formato de 12 e 24 horas.
18. Carregue no botão S3 uma vez, o formato da data fica a piscar.
19. Carregue no botão S1 ou S2 para alternar entre MM-DD-AA [mês-dia-ano], DD-MM-AA [dia-mês-ano] e YY-MM-DD [ano-mês-dia] para definir o formato da data.
20. Carregue no botão S3 uma vez, a língua do dia (da semana) ficará a piscar.
21. Carregue no botão S1 ou S2 para alternar entre Inglês, Francês, Português e Espanhol para definir a língua do dia.
22. Carregue no botão S3 uma vez, o estado do carrilhão fica a piscar.
23. Carregue no botão S1 ou S2 para alternar entre ON e OFF do carrilhão.
24. Carregue no botão S3 uma vez, o estado do som dos botões fica a piscar.
25. Carregue no botão S1 ou S2 para alternar entre ON e OFF do som dos botões.
26. Carregue no botão S3 uma vez, o estado de diversão fica a piscar.
27. Carregue no botão S1 ou S2 para alternar entre ON e OFF da opção de diversão.
28. Carregue no botão S3 uma vez, a unidade de maré fica a piscar.
29. Carregue no botão S1 ou S2 para alternar entre pés e metros para a unidade de altura da maré.
30. Após ter acabado de fazer todas as definições, carregue em S4 para confirmar as definições.

NOTA: A data é exibida no formato corrente de data, mas a sequência de definição deverá ser sempre mês, dia e depois o ano, independentemente do formato de data escolhido.

NOTA: Os dias do mês disponíveis devem ser determinados pela definição do mês. Se foi escolhido Fevereiro, os dias do mês disponíveis devem ficar entre 1 e 29. Se 29 de Fevereiro for escolhido para um ano que não é bissexto, a data deverá ser corrigida para 28 de Fevereiro ao sair do procedimento de configuração.

NOTA: Para a opção de diversão, se OFF estiver seleccionado, apenas os formatos da data/hora e maré/hora estarão disponíveis em NORMAL TIME (hora normal); se ON estiver seleccionado, o formato de exibição de diversão também estará disponível no modo NORMAL TIME.

NOTA: As definições de formato de hora e data aplicam-se apenas à zona de hora escolhida; apesar de as definições de idioma do dia, carrilhão horário, som dos botões, opção de divertimento e altura de maré se aplicarem a ambas as zonas horárias.

### FORMATOS DIFERENTES DE EXIBIÇÃO NO MODO NORMAL DE HORA

Existem três formatos de exibição em cada zona horária no modo de hora normal: data/hora, maré/hora e diversão.

Para mudar de uma zona horária para outra, carregue em S2 uma vez.

Para mudar de um modo de exibição para outro, carregue em S1 uma vez

No formato de exibição de data/hora, o tempo primário e a data são exibidos no topo do ecrã; o tempo em horas, minutos e segundos é mostrado na parte inferior do ecrã. A data é mostrada nos formatos Data e Hora da zona horária exibida, que está definida neste modo com a data e hora.

Se os dados da maré anterior e próxima existirem, a parte esquerda do mostrador mostra o estado da maré para a localidade correntemente seleccionada para a maré. Caso contrário não existe gráfico a apresentar.

No formato de exibição maré/hora, o mostrador é idêntico ao formato data/hora, excepto na exibição da próxima maré (baixa ou alta) para a localidade seleccionada, a hora da próxima maré, e a sua altura em lugar do dia e data. A hora da maré é mostrada no mesmo formato que a hora primária. A altura da maré é mostrada na unidade corrente seleccionada para a altura da maré.

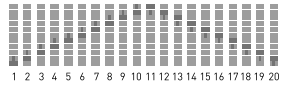
Se nenhuns dados anteriores ou futuros estão disponíveis, este formato deverá estar indisponível e o formato deverá voltar para data/hora.

No formato de exibição de diversão, apenas as horas e minutos da hora primária são mostrados, sem indicação AM/PM.

Uma animação de barbatana de tubarão deve ocorrer uma vez por minuto. Para minutos pares, a barbatana deverá mover-se da esquerda para a direita numa coluna de pontos de cada vez, para os minutos ímpares, a barbatana move-se da direita para a esquerda.

O formato de exibição de diversão é incluído apenas se a opção de diversão for seleccionada.

NOTA: O nível corrente de maré e direcção (crescente ou decrescente) deverá ser apresentado por um gráfico de estado da maré, que é representado por uma seta com a altura de dois pontos e largura de três. Os passos deverão surgir da seguinte maneira:



Em exibições de 1 a 10, a maré enche; nas exibições de 11 até 20 a maré vaz. Quando a hora do dia avançar para o minuto após a hora da maré alta, a exibição 11 é mostrada; quando a hora do dia avançar para o minuto após a hora da maré baixa, a sequência repete-se começando com o ecrã 1.

### USAR DADOS DE MARÉS

Para exibir a informação da maré para a hora corrente e localidade,

1. Carregue no botão S3 para seleccionar o modo TIDE (maré). O número favorito e o nome da localidade corrente de maré são exibidos.
2. Após dois segundos, a próxima maré (alta ou baixa), baseada na hora primária, para a localidade corrente de maré será exibida. A data será mostrada na linha superior, a próxima maré será mostrada na linha do meio, seguida pela hora dessa maré [com um A/P subscripto que representa AM/PM no formato de 12 horas], e a altura da próxima maré será mostrada na linha inferior (incluindo o sinal de menos se for necessário).
3. Carregue em S1 ou S2 para exibir a maré anterior e próxima, respectivamente.
4. Carregue e mantenha o botão S1 ou S2 até a mensagem "SCAN" aparecer para iniciar um varrimento de dados para a frente ou para trás, respectivamente.
5. Liberte os botões quando a data desejada for exibida.
6. Após abandonar o procedimento de varrimento de dados, enquanto a mensagem "SCAN" estiver a ser exibida, carregue no botão S1 ou S2 para avançar ou recuar, respectivamente, a data por um dia. Carregue e mantenha os botões

# Freestyle- Gromatide Instruction

## 30/01/2010



PORTUGUÊS

correspondentes para iniciar o varrimento da data.

NOTA: Se nenhuns dados de maré anteriores ou futuros estiverem disponíveis, a frase "NO TIDE DATA FOR DATE" ("DADOS DE MARÉ INDISPONÍVEIS") será exibida. NOTA: A data, hora e unidade de altura de maré serão exibidos nos formatos da hora primária definida no modo NORMAL TIME.

NOTA: Se a hora mostrada representar a hora de Verão (DST), que significa que a hora foi ajustada à hora dos dados armazenados, um sinal DST surge no ecrã.

NOTA: O varrimento deve parar automaticamente para a última data da maré encontrada.

Para definir a localidade da maré,

1. Carregue no botão S3 para seleccionar o modo TIDE (maré). O número favorito o nome da localidade corrente de maré são exibidos.
2. Prima o botão S4, a mensagem "SET" aparece e o número FAV (favorito) aparece intermitente no mostrador. O número favorito por defeito é o definido para a localidade corrente.
3. Carregue no botão S1 ou S2 para avançar ou recuar, respectivamente, pelo número favorito e assim se seleccionar o nome correspondente da localidade.
4. Carregue no botão S3, a região geográfica fica intermitente.
5. Carregue no botão S1 ou S2 para avançar ou recuar, respectivamente, pela selecção da REGIAO.
6. Carregue no botão S3, a LOCALIDADE geográfica fica intermitente.
7. Carregue no botão S1 ou S2 para avançar ou recuar, respectivamente, pela selecção da LOCALIDADE.
8. Carregue no botão S3, o estado da hora de Verão (DST) será exibido.
9. Carregue no botão S1 ou S2 para avançar ou recuar, respectivamente, pela selecção do estado de hora de Verão. Se AUTO for seleccionado, o relógio deve determinar automaticamente quando a localidade tem hora de Verão; se tiver em OFF, o estado da hora de Verão é forçado para o estado seleccionado. Note que o estado corrente da hora de Verão é exibido com o sinal DST.
10. Carregue no botão S3, a localidade corrente fica intermitente.
11. Carregue no botão S1 ou S2 para mudar entre YES ou NO. Se for escolhido NO, esse passo é o final da sequência de definição. Caso contrário, a sequência continua para permitir o desvio de hora para os dados de maré e os 16 caracteres da localidade corrente.
12. Carregue no botão S3, o desvio de hora (em unidades de minutos) para os dados de maré da localidade corrente ficam intermitentes.
13. Carregue no botão S1 ou S2 para aumentar ou diminuir, respectivamente, o desvio de hora (os desvios disponíveis são -180, -170, ..., -10, 0, +10, ..., +170, +180 minutos). O desvio não tem impacto no estado da hora de Verão.
14. Carregue no botão S3, o primeiro carácter de 16 para o nome da localidade definida fica intermitente.
15. Carregue no botão S1 ou S2 para avançar ou recuar, respectivamente, para o carácter seleccionado. Carregue no botão S3 para avançar para o próximo carácter.
16. Após ter acabado de fazer todas as definições, carregue em S4 para confirmar as definições.

### USAR O CRONÓMETRO

- Para medir o tempo decorrido,
1. Carregue no botão S3 para seleccionar o CRONÓMETRO.
  2. Carregue no botão S1 para iniciar a contagem.
  3. Para para a contagem, carregue no

botão S2. Carregue no botão S1 para continuar onde parou.

4. Para repor a zero, carregue no botão S2 uma vez para parar a contagem, e depois carregue de novo em S2.

NOTA: Para a primeira hora, o tempo CRONO é exibido no formato MM.SS.hh (minutos, segundos centésimas). Após a primeira hora, o tempo CRONO é exibido no formato HH.MM.SS (horas, minutos, segundos).

NOTA: O CRONÓMETRO pode contar até um máximo de 99:59.59 (99horas:59minutos.59segundos).

### ACERTO DO TEMPORIZADOR

1. Carregue no botão S3 para seleccionar o modo TIMER.
2. Prima o botão S4, a mensagem "SET" aparece e os dígitos da hora aparecem intermitentes no mostrador.
3. Carregue no botão S1 uma vez para aumentar os dígitos em uma unidade, ou carregue no botão S2 para diminuir os dígitos uma unidade. Manter qualquer dos botões pressionados acelera o processo.
4. Carregue no botão S3 uma vez, os dígitos dos minutos ficam a piscar no mostrador.
5. Carregue no botão S1 ou no botão S2 para ajustar os minutos.
6. Carregue no botão S3 uma vez, os dígitos dos segundos ficam a piscar no mostrador.
7. Carregue no botão S1 ou no botão S2 para ajustar os segundos.
8. Carregue no botão S3 uma vez, a acção a tomar no final da contagem fica a piscar.
9. Carregue no botão S1 ou S2 para mudar entre STOP e REPEAT. Se for escolhido STOP, o TEMPORIZADOR pára; se REPEAT for escolhido, o TEMPORIZADOR passa a contagem 99 vezes.
10. Após ter acabado de fazer todas as definições, carregue em S4 para confirmar as definições.

NOTA: O TEMPORIZADOR pode contar até um máximo de 23:59.99 (23horas:59minutos.59segundos).

### USAR O TEMPORIZADOR

1. Carregue no botão S3 para seleccionar o modo TIMER.
2. Carregue no botão S1 para iniciar uma contagem.
3. Para para a contagem, carregue no botão S2 uma vez. Carregue no botão S1 para continuar onde parou.
4. Para repor o TEMPORIZADOR a zero, carregue no botão S2 uma vez para parar a contagem, e depois carregue de novo em S2.
5. Após terminar uma contagem, se STOP for seleccionado como acção a efectuar, o TEMPORIZADOR pára em zero, será emitido um som e a luz de fundo pisca; se REPEAT for seleccionado, o TEMPORIZADOR repete a contagem com o número de repetições actualizado. Se o tempo de reinicialização do TEMPORIZADOR for menor de 30 segundos, ouve-se um beep. Caso contrário, um som é emitido e a luz de fundo pisca.

### ACERTO DO TEMPORIZADOR DE AQUECIMENTO

1. Carregue no botão S3 para seleccionar o modo HEAT TIMER.
2. Prima o botão S4, a mensagem "SET" aparece e os dígitos dos minutos aparecem intermitentes no mostrador.
3. Carregue no botão S1 uma vez para aumentar os dígitos em cinco unidades, ou carregue no botão S2 para diminuir os dígitos cinco unidades. Manter qualquer dos botões pressionados acelera o processo.
4. Após ter acabado de fazer todas as definições, carregue em S4 para confirmar as definições.

NOTA: O TEMPORIZADOR DE AQUECIMENTO pode contar até um máximo de 35.00 (35minutos).

### USAR O TEMPORIZADOR DE AQUECIMENTO

1. Carregue no botão S3 para seleccionar o modo HEAT TIMER.
2. Carregue no botão S1 para iniciar uma contagem.
3. Para parar a contagem, carregue no botão S2 uma vez. Carregue no botão S1 para continuar onde parou.
4. Para repor o TEMPORIZADOR DE AQUECIMENTO a zero, carregue no botão S2 uma vez para parar a contagem, e depois carregue de novo em S2.
5. Após ter completado uma contagem, um som é emitido e a luz de fundo pisca.

NOTA: O TEMPORIZADOR DE AQUECIMENTO é independente do TEMPORIZADOR. Ambos podem funcionar ao mesmo tempo.

### ACERTO DA HORA DO DESPERTADOR

1. Carregue no botão S3 para seleccionar o modo ALARM.
2. Prima o botão S4, a mensagem "SET" aparece e o valor de alarme aparece intermitente no mostrador.
3. Carregue no botão S1 ou S2 para mudar entre a ALARM 1 e ALARM 2.
4. Carregue no botão S3, os dígitos da hora (incluindo AM/PM para o formato de 12 horas) ficam intermitentes.
5. Carregue no botão S1 uma vez para aumentar os dígitos em uma unidade, ou carregue no botão S2 para diminuir os dígitos uma unidade. Manter qualquer dos botões pressionados acelera o processo.
6. Carregue no botão S3, os dígitos dos minutos ficam a piscar.
7. Carregue no botão S1 ou no botão S2 para ajustar os minutos.
8. Carregue no botão S3, a frequência de alarme fica intermitente.
9. Carregue nos botões S1 ou S2 para alternar para a frente ou para trás, respectivamente, a frequência de alarme a ser seleccionada (DIÁRIO, DIAS DE SEMANA, FINS DE SEMANA, dia da semana e WKLY).
10. Após ter acabado de fazer todas as definições, carregue em S4 para confirmar as definições.

NOTA: A HORA DE ALARME é mostrada no mesmo formato de hora que a hora primária.

NOTA: Uma melodia ouve-se e a luz de fundo pisca durante 20 segundos na hora designada quando o ALARME for activado.

NOTA: O alarme será automaticamente desactivado após ter sido definido.

### QUANDO UM ALARME OU MELODIA HORÁRIA SOAREM

Uma melodia ouve-se à hora se a função de Melodia Horária tiver sido activada e o mesmo acontece à hora definida quando um ALARME tiver sido activado. Para parar a melodia, carregue em qualquer botão.

Se a melodia de alarme for feita sem qualquer interrupção, o relógio entra automaticamente no modo de dormir. O ALARME desliga-se após 5 minutos, mas apenas uma vez.

### USAR A LUZ DE FUNDO

Carregue no botão S5 para ligar a luz durante 3 segundos.



Para reduzir a emissão de carbono, estas instruções Freestyle foram impressas com tinta de soja em papel reciclado.

FS1064-GROMATIDE-AG7027-R01

# Freestyle- Gromatide Instruction

## 30/01/2010



日本語

### GROMATIDE

#### 機能

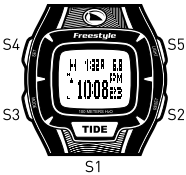
- ・世界各地の海岸75ヶ所の潮汐データ機能
- ・180分オフセット機能
- ・現在の潮汐データ・予測潮汐データ表示機能
- ・お気に入りのロケーションプログラム機能(9つまで)
- ・ビッグタイム表示オプション(シャークのアニメーション)
- ・水深100メートル

#### 特別機能

Freestyleの本製品にはHydro Pusher®が搭載されています。これらのボタンは動水圧3ATM(水深ではありません)下で押すことができます。

#### コントロールボタン

- S1: スタートボタン
- S2: ストップ/リセットボタン
- S3: モードボタン
- S4: セットボタン
- S5: ライトボタン



#### 表示モード

この時計には次の6つの表示モードがあります。NORMAL TIME, TIDE, CHRONO, TIMER, HEAT TIMER, ALARM.

表示モードを切り替える場合は、S3ボタンを1回押します。

注: 設定モードの際に120秒以上操作がなかった場合は、設定モードは自動的に終了します。

#### 時刻・カレンダーを合わせる

1. S3ボタンを押してNORMAL TIMEモードを選択します。
2. S4ボタンを2秒間長押しして「SET」の文字が表示されると、Time Zone(タイムゾーン)が点滅します。
3. S1ボタンまたはS2ボタンを押すと、Time Zone 1とTime Zone 2が切り替わります。
4. S3ボタンを1回押すと、時桁(12時間表示)のAM/PMを含む)が点滅します。
5. S1ボタンを押すと1時間ずつ時間が進みます。S2ボタンを押すと1時間ずつ時間が戻ります。ボタンを長押しすると操作を早めることができます。
6. S3ボタンを1回押すと、分桁が点滅します。
7. S1ボタンまたはS2ボタンを押して分桁を設定します。
8. S3ボタンを1回押すと、秒桁が点滅します。
9. S1ボタンまたはS2ボタンを押して秒刻を0に設定します。
10. S3ボタンを1回押すと、月の桁が点滅します。
11. S1ボタンまたはS2ボタンを押して月を設定します。
12. S3ボタンを1回押すと、日付の桁が点滅します。
13. S1ボタンまたはS2ボタンを押して日付を設定します。

14. S3ボタンを1回押すと、年の桁が点滅します。
15. S1ボタンまたはS2ボタンを押して年を設定します。
16. S3ボタンを1回押すと、時刻フォーマットが点滅します。
17. S1ボタンまたはS2を押すと12時間表示と24時間表示が切り替わります。
18. S3ボタンを1回押すと、日付フォーマットが点滅します。
19. S1ボタンまたはS2ボタンを押すと、日付のフォーマットがMM-DD-YY(月-日-年)、DD-MM-YY(日-月-年)、YY-MM-DD(年-月-日)と切り替わります。
20. S2ボタンを1回押すと、曜日表示言語が点滅します。
21. S1ボタンまたはS2ボタンを押すと、曜日の表示が英語、フランス語、ポルトガル語、スペイン語と切り替わります。
22. S3ボタンを1回押すと、時刻お知らせセチャムが点滅します。
23. S1ボタンまたはS2を押すと時刻お知らせセチャムON/OFFが切り替わります。
24. S3ボタンを1回押すと、ボタン音が点滅します。
25. S1ボタンまたはS2を押すとボタン音ON/OFFが切り替わります。
26. S3ボタンを1回押すと、ビッグタイムオプションが点滅します。
27. S1ボタンまたはS2を押すとビッグタイムオプションON/OFFが切り替わります。
28. S3ボタンを1回押すと、潮位の単位が点滅します。
29. S1ボタンまたはS2を押すと潮位表示の単位、メートル/フィートが切り替わります。
30. 全ての設定が終わったらS4を押して設定を終了します。

注: 日付は選択されている日付フォーマットで表示されます。ただし、日付フォーマットの設定時には選択している日付フォーマットに関わらず常に月、日、年の順で表示されます。

注: 月ごとに設定できる日には月の設定に従っています。2月に設定されている場合は、1~29まで入力することができます。閏年に29日と設定した場合は、設定を終了する際に2月28日に修正されます。

注: ビッグタイムオプションでOFFが選択されている場合は、日付/時刻と潮汐/時刻のフォーマットのみがNORMAL TIMEが選択できます。ONに設定されている場合は、ビッグタイム表示がNORMAL TIMEモードで選択できます。

注: 時刻フォーマット、日付フォーマットの設定は、選択したタイムゾーンにのみ適用されます。曜日表示言語の設定、時刻お知らせセチャム、ボタン音、ビッグタイムオプション、潮位はどちらのタイムゾーンにも適用されます。

#### NORMAL TIMEモードの表示フォーマット

NORMAL TIMEモードでは、それぞれのタイムゾーンで日付/時刻、潮汐/時刻、ビッグタイム3つの表示フォーマットから選択することができます。

タイムゾーンを変更する場合は、S2ボタンを1回押ししてください。

表示モードを変更する場合は、S1ボタンを1回押ししてください。

日付/時刻の表示フォーマットでは、主要タイムゾーンの曜日と日付がディスプレイの上位に表示されます。時刻(時・分)はディスプレイの下位に表示されます。データは、表示されているタイムゾーンの日付/時刻のフォーマットで表示されます。フォーマットは日付と時刻とともにこのモード上で設定します。

前回、次回の潮汐データがある場合は、現在選択されているロケーションでの潮汐状況がディスプレイの左側に表示されます。データがない場合は何も表示されません。

潮汐/時刻の表示フォーマットでは、日付/時刻の表示フォーマットで曜日と日付が表示されていた場所に、現在選択されているロケーションでの次回の潮位(高/低)とその時間、その高さが表示されます。潮汐時刻は主要時間で設定されているフォーマットで表示されます。潮位は潮汐表示で設定された単位で表示されます。

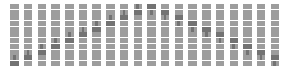
前回、次回のデータがない場合は、このフォーマットでの表示はできません。日付/時刻フォーマットでの表示に戻ります。

ビッグタイム表示フォーマットでは、主要時間が時間と分のみで表示されます。AM/PMの表示はありません。

シャークのアニメーションが一定の時間(分単位)に一度表示されます。偶数分にはシャークのヒシが左から右へひとつずつ移動します。奇数分には右から左へ動きます。

ビッグタイム表示フォーマットはビッグタイムオプションがONの場合のみ使用できます。

注: 現在の潮位と潮の満ち干きの方向のいずれかは、点線(縦2幅3)の潮汐グラフィックで次のように表示されます。



表示の1から10までは潮が満ちている状態を表し、11から20は潮が干いている状態を表しています。時刻が満潮の後の場合は11が表示され、時刻が干潮の後には表示1から順に表示されます。

#### 潮汐データを使う

現在の時刻とロケーションでの潮汐情報を表示するには以下の手順に従ってください。

1. S3ボタンを押してTIDEモードを選択します。お気に入り番号と現在の潮汐ロケーション名が表示されます。
2. 2秒経過すると、主要時刻に基づいて現在の潮汐ロケーションの次回の潮汐(高低)が表示されます。日付が上の行に表示され、次回の潮汐が潮汐時刻とともに中央の行に表示されます(AまたはPが上部に表示されます。これはAMまたはPMを表しています。時刻は12時間表示で表示されます)。次回の潮位が下の行に表示されます(必要に応じてマイナス符号も表示されます)。
3. S1ボタンを押すと押すと前回の潮汐情報、S2ボタンを押すと次回の潮汐情報が表示されます。
4. S1ボタンまたはS2ボタンを長押しして「SCAN」が表示されると、データのスクランが開始します。S1は進む、S2は戻るです。
5. 希望の日付が表示されたらボタンを離します。
6. 「SCAN」が表示されている状態で日付のスクランを停止し、S1ボタンまたはS2ボタンを押すと1日ずつ進めたり戻したりすることができます。もう一度どちらかのボタンを長押しすると日付のスクランが再開します。

注: 前回、次回の潮汐データがない場合は、「NO TIDE DATA FOR DATE(この日の潮汐情報はありません)」と表示されます。

注: 潮汐の日付、時刻、潮位の表示には、NORMAL TIMEモードで時刻に設定し



# Freestyle- Gromatide Instruction

## 30/01/2010



日本語

たフォーマットが適用されます。

注: 表示時刻がDST(夏時間)の場合は、保存された潮汐データから時刻が調整されていることを示し、DSTのフラグが表示されます。  
注: 潮汐データがある最も最近の日付が検知されるとスキャンは自動的に停止します。

### 潮汐ロケーションを設定する

1. S3ボタンを押してTIDEモードを選択します。お気に入り番号と現在の潮汐ロケーション名が表示されます。
2. S4ボタンを「SET」の文字が表示されるまで長押しします。FAV(お気に入り)番号が点滅します。デフォルトは現在のロケーションに設定されており番号。
3. S1ボタンを押すとお気に入り番号を進めることができ、S2ボタンを押すとお気に入り番号に戻すことができます。番号を選択してロケーションを設定します。
4. S3ボタンを押すと、REGION(地域)が点滅します。
5. S1ボタン(進む)、S2ボタン(戻る)を押してREGIONを選択します。
6. S3ボタンを押すと、LOCATION(ロケーション)が点滅します。
7. S1ボタン(進む)、S2ボタン(戻る)を押してLOCATIONを選択します。
8. S3ボタンを1回押すと、DST(夏時間)のステータスが点滅します。
9. S1ボタン(進む)、S2ボタン(戻る)を押してDSTステータスを選択します。AUTO(自動)が選択されている場合は、そのロケーションがDST(夏時間)になる時期を自動的に適用します。OFFまたはONが選択されている場合は、DSTのステータスはその選択に従います。現在のDSTステータスはDSTフラグで表示されます。
10. S3ボタンを押すと、ロケーション選択が点滅します。
11. S1またはS2を押すとYES/NOが切り替わります。NOが選択されている場合は、そこで設定が終了します。その他の場合は、潮汐データに時間オフセット設定へ進みます。16文字でロケーションの入力が可能です。
12. S3ボタンを押すと、設定するロケーションの潮汐データへの時間オフセット(分単位)が点滅します。
13. S1ボタンまたはS2ボタンを押して時間を進めたり戻したりしてオフセットをすることができます。(オフセットは-180、-170、...-10、0、+10...、+170、+180分まで可能です。)オフセットによってDSTステータスに変更になることはありません。
14. S3ボタンを押すと、ロケーション名入力(16文字までの)1文字目が点滅します。
15. S1ボタンまたはS2ボタンを押すと文字を進めたり戻したりすることが出来ます。S3ボタンを押すと次の文字の設定へ進みます。
16. 全ての設定が終わったらS4を押して設定を終了します。

### ストップウォッチを使う

- タイムの測定は以下のように行います。
1. S3ボタンを押してCHRONOGRAPHモードを選択します。
  2. S1ボタンを押すとカウントが始まります。
  3. 測定をストップするにはS2ボタンを押します。S1ボタンを押すと、ストップした時点からカウントを再開します。
  4. ゼロにリセットするには、S2を1回押して測定をストップしてからS2をもう一度押しします。

注: 最初の1時間はストップウォッチ表示はMM.SS.Hh(00分00.00秒)のフォーマットで表示されます。1時間を経過するとストップウォッチ表示はHH:MM.SS(00時間00分00秒)のフォーマットで表示されます。

注: CHRONO(ストップウォッチ)では最大99:59.59(99時間59分59秒)までカウントすることができます。

### タイマーを設定する

1. S3ボタンを押してTIMERモードを選択します。
2. S4ボタンを「SET」の文字が表示されるまで長押しします。時分が点滅します。
3. S1ボタンを押すと1時間ずつ時間が進みます。S2ボタンを押すと一時間ずつ時間が戻ります。ボタンを長押しすると操作を早めることができます。
4. S3ボタンを1回押すと、分分が点滅します。
5. S1ボタンまたはS2ボタンを押して分分を設定します。
6. S3ボタンを1回押すと、秒分が点滅します。
7. S1ボタンまたはS2ボタンを押して秒分を設定します。
8. S3ボタンを押すと、カウント終了方法の選択が点滅します。
9. S1ボタンまたはS2ボタンを押すと、STOP(終了)、REPEAT(リピート)が切り替わります。STOPを選択した場合はタイマーが停止します。REPEATを選択した場合はタイマーが99回カウントを繰り返します。
10. 全ての設定が終わったらS4を押して設定を終了します。

注: TIMER(タイマー)では最大23:59.59(23時間59分59秒)までカウントすることができます。

### タイマーを使う

1. S3ボタンを押してTIMERモードを選択します。
2. S1ボタンを押すとカウントが始まります。
3. 測定をストップするにはS2ボタンを1回押しします。S1ボタンを押すと、ストップした時点からカウントを再開します。
4. タイマーをリセットするには、S2を1回押してタイマーをストップしてからS2をもう一度押しします。
5. カウントが終わり、終了方法にSTOPが選択されている場合はタイマーは0で停止し音楽が鳴ってバックライトが点灯します。REPEATが選択されている場合はタイマーのカウントは繰り返されます。タイマーのリセットタイムが30秒以下の場合はピーツという警告音が鳴ります。その他の場合は、音楽が鳴りバックライトが点灯します。

### HEAT TIMERを設定する

1. S3ボタンを押してHEAT TIMERモードを選択します。
2. S4ボタンを「SET」の文字が表示されるまで長押しします。分分が点滅します。
3. S1ボタンを押すと5分ずつ進みます。S2ボタンを押すと5分ずつ戻ります。ボタンを長押しすると操作を早めることができます。
4. 全ての設定が終わったらS4を押して設定を終了します。

注: HEAT TIMERでは最大35.00(35分)までカウントすることができます。

### HEAT TIMERを使う

1. S3ボタンを押してHEAT TIMERモードを選択します。
2. S1ボタンを押すとカウントが始まります。
3. 測定をストップするにはS2ボタンを1回押しします。S1ボタンを押すと、ストップした時点からカウントを再開します。
4. HEAT TIMERをリセットするには、S2を1回押してカウントをストップしてからS2をもう一度押しします。
5. カウントが終了した時点で、音楽が鳴りバックライトが点灯します。

注: HEAT TIMERはTIMERとは別の機能です。両方の機能を同時に使うことが可能です。

### アラームを設定する

1. S3ボタンを押してALARМモードを選択します。
2. S4ボタンを「SET」の文字が表示されるまで長押しします。アラームが点滅します。
3. S1ボタンまたはS2ボタンを押すと、アラーム1とアラーム2が切り替わります。
4. S3ボタンを押すと、時分(12時間表示のAM/PMを含む)が点滅します。
5. S1ボタンを押すと1時間ずつ時間が進みます。S2ボタンを押すと1時間ずつ時間が戻ります。ボタンを長押しすると操作を早めることができます。
6. S3ボタンを押すと、分分が点滅します。
7. S1ボタンまたはS2ボタンを押して分分を設定します。
8. S3ボタンを押すと、定期アラームの設定が点滅します。
9. S1ボタンまたはS2ボタンを押すとアラーム設定をDAILY(毎日)、WEEKDAYS(平日)、WEEKENDS(週末)、特定の曜日、WKLY(毎週)から選択することができます。
10. 全ての設定が終わったらS4を押して設定を終了します。

注: アラーム設定の時刻は主要時刻のフォーマットに設定したフォーマットで表示されます。

注: ALARMがONの場合は指定の時間に20秒間音楽が鳴りバックライトが点灯します。

注: アラームは設定すると自動的にONになります。

### アラーム・時刻お知らせチャイムを鳴らす

時刻お知らせチャイム機能がONの場合は毎時間ごとに音楽が鳴ります。アラーム機能がONの場合は、設定時間に音楽が鳴ります。音を止めたいときは、いずれかのボタンを押してください。

アラームをとめなかった場合には、しばらくすると自動的にスヌーズモードに入ります。アラームは5分後にもう一度だけ鳴ります。

### バックライトを使う

S5ボタンを3秒間押すとバックライトが点灯します。



カーボンフットプリントの減少を目的としてFreestyleの取扱説明書は大豆インキとリサイクル紙を使用しています

# Freestyle- Gromatide Instruction

## 30/01/2010



WATCH DISPLAY  
 VISUALIZACIÓN  
 UHRANZEIGE  
 AFFICHAGE SUR LA MONTRE  
 DISPLAY OROLOGIO  
 MOSTRADOR DE RELÓGIO  
 時計のディスプレイ

LOCATION  
 LUGAR  
 STANDORT  
 EMPLACEMENT  
 LUOGO  
 LOCAL  
 ロケーション

### WEST CST USA

Huntingt  
 Trestles  
 Oceansd  
 La Jolla  
 Humboldt  
 Ocean B.  
 Mvricks  
 St. Cruz  
 Morro B.  
 Pismo B.  
 Gaviota  
 Rincon  
 Ventura  
 Malibu  
 Redondo  
 Anchorag  
 Elliot B  
 Seaside  
 Newport

Huntington Beach, CA  
 Trestles, San Clemente, California  
 Oceanside, California  
 La Jolla, California  
 Humboldt Bay, California  
 Ocean Beach, outer coast  
 Mavericks, California  
 Santa Cruz, California  
 Morro Bay, California  
 Pismo Beach, California  
 Gaviota, California  
 Rincon, California  
 Ventura, California  
 Malibu, California  
 Redondo Beach, California  
 Anchorage, Alaska  
 Seattle, Washington  
 Seaside, Oregon  
 Newport, Oregon

### EAST CST USA

Sebastn  
 N. Miami  
 St. Aug  
 Hamptn H  
 Nauset H

Sebastian Inlet, Florida  
 North Miami Beach, Florida  
 St. Augustine Beach, Florida  
 Hampton Harbor, New Hampshire  
 Nauset Harbor, Cape Cod, Massachusetts

Montauk

Montauk Point, Long Island Sound, New York

Manasqn

Manasquan Inlet, USCG Station, New Jersey

Atlantic  
 Ocean Ct  
 Rehoboth  
 Virginia  
 C. Hattris  
 Wrightsv  
 Myrtle

Atlantic City [Steel Pier], New Jersey  
 Ocean City [fishing pier], Maryland  
 Rehoboth Beach, Delaware  
 Virginia Beach, Virginia  
 Cape Hatteras, North Carolina  
 Wrightsville Beach, North Carolina  
 Myrtle Beach, South Carolina

### HAWAII USA

Haleiwa  
 Hanalei  
 Banyans  
 Ma'alaea  
 Lahaina  
 Sandy B

Haleiwa, Oahu Island, Hawaii  
 Hanalei Bay, Kauai Island, Hawaii  
 Banyans, Big Island, Hawaii  
 Ma'alaea, Maui Island, Hawaii  
 Lahaina, Maui Island, Hawaii  
 Sandy Beach, Oahu Island, Hawaii

### GULF CST USA

Pnma Cty  
 Naples  
 Galvestn  
 Corp Chr

Panama City Beach, Florida  
 Naples Pier, Florida  
 Galveston (Pleasure Pier), Texas  
 Corpus Christi, Texas

### ISLANDS CARIBB

San Juan  
 Bdgetown

San Juan, Puerto Rico  
 Bridgetown, Barbados

### CANADA

Tofino

Tofino, British Columbia

### MEXICO

Prt Escn  
 Mazatlan  
 Ensenada

Puerto Escondido, Oaxaca, Mexico  
 Mazatlán, Sinaloa, Mexico  
 Ensenada, Baja California Norte, Mexico

# Freestyle- Gromatide Instruction

## 30/01/2010



WATCH DISPLAY  
 VISUALIZACIÓN  
 UHRANZEIGE  
 AFFICHAGE SUR LA MONTRE  
 DISPLAY OROLOGIO  
 MOSTRADOR DE RELÓGIO  
 時計のディスプレイ

LOCATION  
 LUGAR  
 STANDORT  
 EMPLACEMENT  
 LUOGO  
 LOCAL  
 ロケーション

### CENTRAL AMERICA

Pta Arns  
 Cristóbal  
 Libertad

Punta Arenas, Costa Rica  
 Cristóbal, Panama  
 La Libertad, El Salvador

### PACIFIC ISLANDS

Teahup.  
 Tavarua

Teahupoo, Tahiti  
 Tavarua, Fiji

### GUAM

Agana

Agana, Guam

### AUSTRALIA

Sydney  
 Bells B.  
 Marg Rvr  
 Phlp Isl  
 Newcastle

Sydney Beaches, Australia  
 Bells Beach, Australia  
 Margaret River, Australia  
 Phillip Island, Australia  
 Newcastle, Australia

### NEW ZEALAND

Raglan  
 Hobart

Raglan, New Zealand  
 Hobart, Tasmania

### SOUTH AMERICA

Rio de J  
 Floriano

Rio de Janeiro, Brazil  
 Florianópolis, Brazil

### EUROPEAN

Bordeaux  
 Ferrol  
 Newquay  
 Portrush  
 Canary

Angle  
 El Ferrol Del Caudillo, Spain  
 Imham, UK  
 Portrush, Northern Ireland  
 Canary Island

### ASIA

Bali  
 Le Port  
 Muroto  
 Irago  
 Maizuru

Bali, Indonesia  
 Le Port, Reunion Island  
 Muroto  
 Irago  
 Maizuru

### SOUTH AFRICA

Durban

Durban, South Africa



To reduce carbon foot print, these Freestyle instructions are printed with soy inks on recycled paper.

## Free Manuals Download Website

<http://myh66.com>

<http://usermanuals.us>

<http://www.somanuals.com>

<http://www.4manuals.cc>

<http://www.manual-lib.com>

<http://www.404manual.com>

<http://www.luxmanual.com>

<http://aubethermostatmanual.com>

Golf course search by state

<http://golfingnear.com>

Email search by domain

<http://emailbydomain.com>

Auto manuals search

<http://auto.somanuals.com>

TV manuals search

<http://tv.somanuals.com>