



Dehumidifiers

Safety Instructions 2, 3

Operating Instructions

About the Controls
on the Dehumidifier 4
Automatic Defrost 5
Choosing a Location 5
How the Dehumidifier Operates ... 5
Removing Collected Water 6
Water Level 6

Care and Cleaning

Grille and Case 7
Water Bucket 7

Troubleshooting Tips 8

Consumer Support

Consumer Support 12
Warranty 11

*ENERGY STAR® labeled product



As an ENERGY STAR® partner, GE has determined that this product meets the ENERGY STAR® guidelines for energy efficiency.

Write the model and serial numbers here:

Model # _____

Serial # _____

You can find them on a label on the back of the dehumidifier.

Owner's Manual

- AHM30
- AHW30
- AHH40
- AHM40
- AHM65*



IMPORTANT SAFETY INFORMATION. READ ALL INSTRUCTIONS BEFORE USING.

⚠ WARNING!

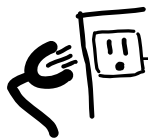
For your safety, the information in this manual must be followed to minimize the risk of fire, electric shock or personal injury.



SAFETY PRECAUTIONS

When using this dehumidifier, always follow basic safety precautions, including the following:

- Use this appliance only for its intended purpose as described in this Owner's Manual.
- **This dehumidifier must be properly installed and grounded as described in this manual before it is used.**
- **Never operate this dehumidifier in an area that is likely to accumulate standing water.** If this condition develops, for your safety disconnect the power supply before stepping into the water.
- Never unplug your dehumidifier by pulling on the power cord. Always grip plug firmly and pull straight out from the receptacle.
- **Replace immediately all electric service cords** that have become frayed or otherwise damaged. A damaged power supply cord must be replaced with a new power supply cord obtained from the manufacturer and not repaired. Do not use a cord that shows cracks or abrasion damage along its length or at either the plug or connector end.
- If the receptacle does not match the plug, the receptacle must be changed out by a qualified electrician.
- Turn the dehumidifier **OFF** and unplug it before cleaning.
- GE does not support any servicing of the dehumidifier. We strongly recommend that you do not attempt to service the dehumidifier yourself.
- For your safety, do not store or use combustible materials, gasoline or other flammable vapors or liquids in the vicinity of this or any other appliance.
- All dehumidifiers contain refrigerants, which under federal law must be removed prior to product disposal. If you are getting rid of an old product with refrigerants, check with the company handling disposal about what to do.
- **Do not use outdoors.**
- This dehumidifier is intended for indoor residential applications only. This dehumidifier should not be used for commercial or industrial applications.



HOW TO CONNECT ELECTRICITY

Do not, under any circumstances, cut or remove the third (ground) prong from the power cord. For personal safety, this appliance must be properly grounded.

DO NOT use an adapter plug with this appliance.

The power cord of this appliance is equipped with a 3-prong (grounding) plug which mates with a standard 3-prong (grounding) wall outlet to minimize the possibility of electric shock hazard from this appliance.

Have the wall outlet and circuit checked by a qualified electrician to make sure the outlet is properly grounded.

Where a 2-prong wall outlet is encountered, it is your personal responsibility and obligation to have it replaced with a properly grounded 3-prong wall outlet.

The dehumidifier should always be plugged into its own individual electrical outlet, which has a voltage rating matching the rating plate.

This provides the best performance and also prevents overloading house wiring circuits, which could cause a fire hazard from overheated wires.



USE OF EXTENSION CORDS

Because of potential safety hazards under certain conditions, we strongly recommend against the use of an extension cord.

However, if you must use an extension cord, it is absolutely necessary that it be a UL-listed, 14 gauge, 3-wire grounding type appliance extension cord having a grounding type plug and outlet and that the electrical rating of the cord be 15 amperes (minimum) and 125 volts.



READ AND FOLLOW THIS SAFETY INFORMATION CAREFULLY.

SAVE THESE INSTRUCTIONS

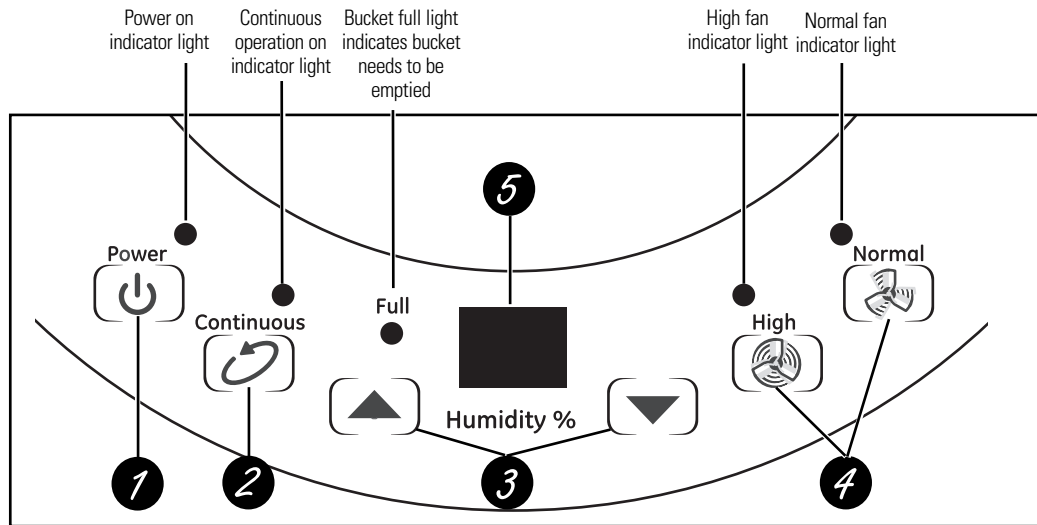
What dehumidifier do you need?

**Condition without dehumidification—
During warm and humid outdoor conditions**

	Area (in square feet)						
	500	1000	1500	2000	2500	3000	3500
Moderately damp —Space feels damp and has musty odor only in humid weather.	AHM30/ AHW30	AHM30/ AHW30	AHM30/ AHW30	AHM30/ AHW30	AHH40/ AHM40	AHH40/ AHM40	AHH40/ AHM40
Very damp —Space always feels damp and has musty odor. Damp spots show on walls or floor.	AHM30/ AHW30	AHM30/ AHW30	AHM30/ AHW30	AHH40/ AHM40	AHH40/ AHM40	AHH40/ AHM40	AHM65
Wet —Space feels and smells wet. Walls or floor sweat, or seepage is present.	AHM30/ AHW30	AHM30/ AHW30	AHH40/ AHM40	AHH40/ AHM40	AHH40/ AHM40	AHM65	AHM65
Extremely wet —Laundry drying, wet floor, high-load conditions	AHM30/ AHW30	AHM30/ AHW30	AHH40/ AHM40	AHH40/ AHM40	AHM65	AHM65	AHM65

Table indicates recommended GE dehumidifier models, based on the area of the space to be dehumidified and the conditions that would exist in that space when a dehumidifier is not in use. Dehumidification variables also include such other factors as climate, laundry equipment, number of family members, number of doors and windows and degree and intensity of area activity.

About the controls on the dehumidifier.



Controls

1 Power Pad

Press to turn the dehumidifier on and off.

2 Continuous

Select for the dehumidifier to operate continuously at its maximum dehumidification settings until the bucket is full. The Humidity Set Control Pads cannot be used when Continuous is on.

3 Humidity Set Control Pads

The humidity level can be set within a range of 35% RH (Relative Humidity) to 80% RH (Relative Humidity) in 5% increments.

For drier air, press the ▼ pad and set to a lower percent value (%).

For damper air, press the ▲ pad and set to a higher percent value (%).

When you first use the dehumidifier, set the humidity control to 45% or 50%. Allow at least 24 hours for the dehumidifier to achieve the humidity level. If you still have damper air than desired, set the humidity level to a lower setting or select Continuous for maximum dehumidification.

4 Fan Speed Pads

Control the fan speed.

Press to select either **High** or **Normal** fan speed.

Set the fan control to **High** for maximum moisture removal. When the humidity has been reduced and quiet operation is preferred, set the fan control to **Normal**.

5 Display

Shows the set % humidity level while setting, then shows the actual (+/- 5% accuracy) room % humidity level.

Error Codes

E1 – Humidity sensor error – Unplug the unit and plug it back in.

E2 – Temperature sensor error – Unplug the unit and plug it back in.

P1 – Unit is defrosting – Allow the unit time to automatically defrost. The error will clear after the unit self defrosts.

P2 – Water bucket is full – Empty the water bucket and replace. See the *Removing Collected Water* section.

Other Features

BUCKET FULL Light

Glow when the bucket is ready to be emptied, or when the bucket is removed or not replaced in the proper position.

Auto Shut Off

The Water Level Control Switch shuts off the dehumidifier when the bucket is full, or when the bucket is removed or not replaced in the proper position.

Auto Defrost

When frost builds up on the evaporator coils, the compressor will cycle off and the fan will continue to run until the frost disappears.

Power Outage

In the case of a power outage or interruption, the unit will automatically re-start, in the settings last used, after the power is restored.

When first using the dehumidifier, operate the unit continuously 24 hours.

How the Dehumidifier Operates

Moist, humid air is drawn over a cold refrigerated dehumidifying coil. Moisture in the air condenses on this coil and drains into a bucket (or through a hose and drain).

Dry, clean air is drawn through the condenser where it is heated and discharged out the front grille into the room.

It is normal for the surrounding air to become slightly warmer as the dehumidifier operates.

This warming effect further reduces the relative humidity of the surrounding air.

Automatic Defrost

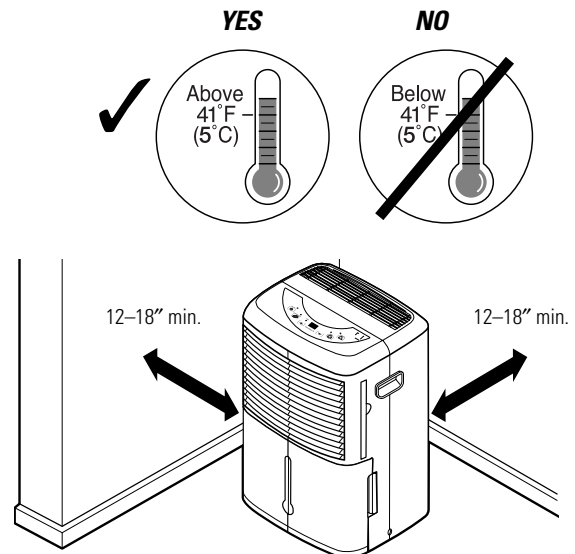
When frost builds up on the evaporator coils, the compressor will cycle off and the fan will continue to run until the frost disappears.

When the coil is defrosted, the compressor or fan (depending on model) will automatically restart and dehumidifying will resume.

Choosing a Location

A dehumidifier operating in a basement will have little or no effect in drying an adjacent enclosed storage area, such as a closet, unless there is adequate circulation of air in and out of the area.

- **Do not use outdoors.**
- *This dehumidifier is intended for indoor residential applications only. This dehumidifier should not be used for commercial or industrial applications.*
- *Place the dehumidifier on a smooth, level floor strong enough to support the unit with a full bucket of water.*
- *Allow at least 12–18 inches of air space on all sides of the unit for good air circulation.*
- *Place the dehumidifier in an area where the temperature will not fall below 41°F (5°C). The coils can become covered with frost at temperatures below 41°F, which may reduce performance.*
- *Use the dehumidifier in cooking, laundry, bathing and dishwashing areas that have excessive moisture. **NOTE:** Place the dehumidifier away from the clothes dryer.*
- *Use the dehumidifier to prevent moisture damage anywhere books or valuables are stored.*
- *Use the dehumidifier in a basement to help prevent moisture damage.*
- *The dehumidifier must be operated in an enclosed area to be most effective.*
- *Close all doors, windows and other outside openings to the room.*



NOTE: The dehumidifier has rollers to aid placement, but it should only be rolled on smooth, flat surfaces. Do not attempt to roll the dehumidifier on carpet or over objects.

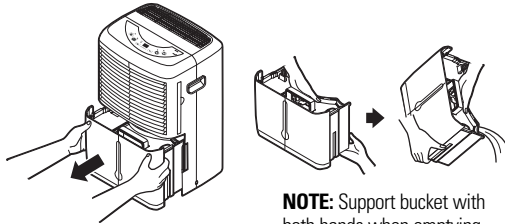
Using the dehumidifier.

Always make sure the water bucket is locked into place on the dehumidifier.

Removing Collected Water

There are 2 ways to remove collected water:

- 1 **Use the bucket.** When the bucket is removed, the unit will shut off. Empty and replace the bucket.



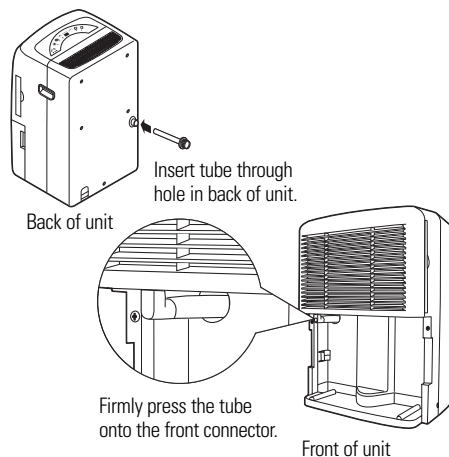
IMPORTANT: Do not use the drain tube if using the bucket to collect water. When the drain tube is connected, water will flow through it onto the floor instead of into the bucket.

NOTES:

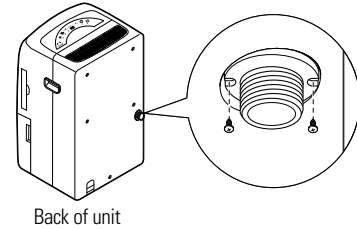
- Do not remove the bucket while the dehumidifier is operating or if it has just stopped operating. This might cause some water to drip from the drain pan.
- The bucket must be in place and securely seated for the dehumidifier to operate.

- 2 **Use a hose.** Water can be automatically emptied into a floor drain by attaching the unit's drain tube with nozzle and a garden water hose (not included).

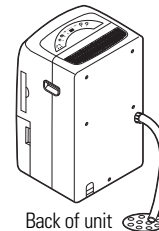
1. Remove the bucket from the front of the unit.
2. Remove the plug cover from the back of the unit and store it in a safe location.
3. Insert the tube through the hole in the back of the unit and securely press it onto the connector on the front of the unit. Push the tube around the front connector until the nozzle is flush with the back of the unit.



4. Secure the nozzle to the back of the unit with the two screws provided.



5. Cut (as needed) and thread a garden hose (not supplied) onto the nozzle and lead it to the floor drain.



6. Replace the bucket in the unit.

NOTE: The bucket must be in place and securely seated for the dehumidifier to operate.

Water Level

The dehumidifier will turn off automatically when the bucket is full, or when the bucket is removed or not replaced in the proper position.

The bucket must be replaced in the proper position for the dehumidifier to work. The light will be on and the dehumidifier will not run if the bucket is not in the proper position.

Turn the dehumidifier off and remove the plug from the wall outlet before cleaning.

Grille and Case

To clean the case:

Use water and a mild detergent. Do not use bleach or abrasives.

If cabinet paint chips, you can touch it up with a good grade enamel paint to prevent rust.

To clean the front grille:

Use a vacuum attachment or brush.

Water Bucket

To clean:

Every few weeks, clean the bucket to prevent growth of mold, mildew and bacteria. Partially fill the bucket with clean water and add a little mild detergent. Swish it around in the bucket, empty and rinse.

NOTE: Do not use a dishwasher to clean the water bucket.

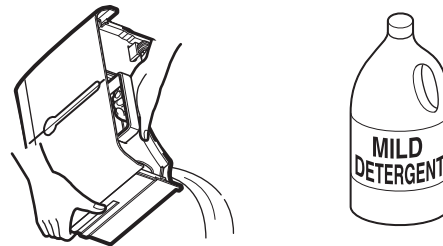
To remove:

Remove the bucket and pour any water out.

To replace:

Slide the bucket into the dehumidifier.

NOTE: The bucket must be in place and securely seated for the dehumidifier to operate.



Air Filter

The air filter behind the front grille should be checked and cleaned at least every 30 days or more often if necessary.

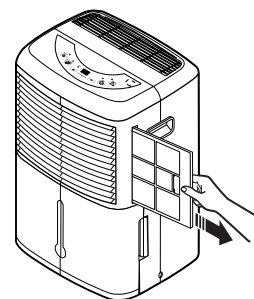
NOTE: DO NOT rinse or put the filter in an automatic dishwasher.

To remove:

Grasp the filter edge and pull it out the side.

Clean the filter with warm, soapy water. Rinse and let the filter dry before replacing it. Do not clean the filter in a dishwasher.

▲ CAUTION: DO NOT operate the dehumidifier without a filter because dirt and lint will clog it and reduce performance.



NOTE: Avoid using a dishwasher to clean the filter.

Troubleshooting tips... Save time and money! Review the chart below first and you may not need to call for service.

Problem	Possible Causes	What To Do
Dehumidifier does not start	The dehumidifier is unplugged.	• Make sure the dehumidifier's plug is pushed completely into the outlet.
	The fuse is blown/circuit breaker is tripped.	• Check the house fuse/circuit breaker box and replace the fuse or reset the breaker.
	Dehumidifier has reached its preset level or bucket is full.	• The dehumidifier automatically turns off when this occurs. Empty the bucket and replace properly.
	Bucket is not in the proper position.	• The bucket must be in place and securely seated for the dehumidifier to operate.
	Power failure.	• There is a protective time delay (up to 3 minutes) to prevent tripping of the compressor overload. For this reason, the unit may not start normal dehumidifying for 3 minutes after it is turned back on.
Dehumidifier does not dry the air as it should	Did not allow enough time to remove the moisture.	• When first installed, allow at least 24 hours to maintain the desired dryness.
	Airflow is restricted.	• Make sure there are no curtains, blinds or furniture blocking the front or back of the dehumidifier. See the <i>Choosing a Location</i> section.
	The Humidity Control may not be set low enough.	• For drier air, press the ▼ pad and set to a lower percent value (%) or press the Continuous pad for maximum dehumidification.
	Doors and windows may not be closed tightly.	• Check that all doors, windows and other openings are securely closed.
	Clothes dryer may be blowing moisture-laden air into the room.	• Install the dehumidifier away from the dryer. The dryer should be vented to the outside.
	Room temperature is too low.	• Moisture removal is best at higher room temperatures. Lower room temperatures will reduce the moisture removal rate. Models are designed to be operated at temperatures above 41°F (5°C).
Dehumidifier runs too much	Area to be dehumidified is too large.	• Refer to the chart below to see if the capacity of your dehumidifier is adequate.
	Doors and windows are open.	• Close all doors and windows to the outside.
Frost appears on the coils	Dehumidifier has been recently turned on, or room temperature is below 41°F (5°C).	• This is normal. Frost will usually disappear within 60 minutes. See the <i>Automatic Defrost</i> section.
Fan cannot be turned off and the Normal or High fan speed pads cannot be set	The dehumidifier is in the automatic fan mode. When the set room humidity level is reached, the compressor will turn off and the fan will automatically continue to run for approximately 3 minutes at a fixed setting.	• This is normal. Wait approximately 3 minutes and set the fan to Normal or High as desired.
Fan noise	Air is moving through the dehumidifier.	• This is normal.
Water on floor	Tube to connector or nozzle or hose connection may be loose.	• Check the tube to connector and the nozzle to hose connections. See the <i>Removing Collected Water</i> section.
	Intend to use the bucket to collect water, but the drain nozzle is attached.	• Disconnect the drain nozzle if using the bucket to collect water. See the <i>Removing Collected Water</i> section.
E1, E2, P1 or P2 appear in the display	These are error codes.	• See the <i>About the controls on the dehumidifier</i> section.

Safety Instructions

Operating Instructions

Care and Cleaning

Troubleshooting Tips

Consumer Support

<i>Consumer Support</i>
<i>Troubleshooting Tips</i>
<i>Care and Cleaning</i>
<i>Operating Instructions</i>
<i>Safety Instructions</i>

Notes.

GE Dehumidifier—One Year Limited Warranty.



Staple your receipt here.
Proof of the original purchase date
is needed to make a warranty claim.

For The Period Of:	We Will Replace:
One Year From the date of the original purchase	Replacement unit for any product which fails due to a defect in materials or workmanship. The exchange unit is warranted for the remainder of your product's original one-year warranty period.

In Order to Make a Warranty Claim:

- Properly pack your unit. We recommend using the original carton and packing materials.
- Return the product to the retail location where it was purchased.
- Include in the package a copy of the sales receipt or other evidence of date of original purchase. Also print your name and address and a description of the defect.

What Is Not Covered:

- Customer instruction. This owner's manual provides information regarding operating instructions and user controls.
- Improper installation, delivery or maintenance. If you have an installation problem, or if the dehumidifier is of improper dehumidifying capacity, contact your dealer or installer. You are responsible for providing adequate electrical, plumbing and other connecting facilities.
- Failure of the product resulting from modifications to the product or due to unreasonable use, including failure to provide reasonable and necessary maintenance.
- Replacement of house fuses or resetting of circuit breakers.
- Failure due to corrosion on models not corrosion-protected.
- Damage to the product caused by improper power supply voltage, accident, fire, floods or acts of God.
- Incidental or consequential damage caused by possible defects with this dehumidifier.
- Damage caused after delivery.

EXCLUSION OF IMPLIED WARRANTIES—Your sole and exclusive remedy is product exchange as provided in this Limited Warranty. Any implied warranties, including the implied warranties of merchantability or fitness for a particular purpose, are limited to one year or the shortest period allowed by law.

This warranty is extended to the original purchaser and any succeeding owner for products purchased for home use within the USA.

Some states do not allow the exclusion or limitation of incidental or consequential damages. This warranty gives you specific legal rights, and you may also have other rights which vary from state to state. To know what your legal rights are, consult your local or state consumer affairs office or your state's Attorney General.

Exclusion of implied warranties: Except where prohibited or restricted by law, there are no warranties, whether express, oral or statutory which extend beyond the description on the face hereof, including specifically the implied warranties of merchantability or fitness for a particular purpose.

Warrantor: General Electric Company, Louisville, KY 40225

Safety Instructions

Operating Instructions

Care and Cleaning

Troubleshooting Tips

Consumer Support

Consumer Support.



GE Appliances Website

ge.com

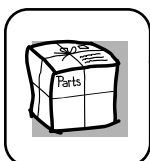
Have a question or need assistance with your appliance? Try the GE Appliances Website 24 hours a day, any day of the year! For greater convenience and faster service, you can now download Owner's Manuals, or even order parts on-line.



Real Life Design Studio

ge.com

GE supports the Universal Design concept—products, services and environments that can be used by people of all ages, sizes and capabilities. We recognize the need to design for a wide range of physical and mental abilities and impairments. For details of GE's Universal Design applications, including kitchen design ideas for people with disabilities, check out our Website today. For the hearing impaired, please call 800.TDD.GEAC (800.833.4322).

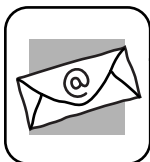


Parts and Accessories

ge.com

Individuals qualified to service their own appliances can have parts or accessories sent directly to their homes (VISA, MasterCard and Discover cards are accepted). Order on-line today, 24 hours every day or by phone at 800.626.2002 during normal business hours.

Instructions contained in this manual cover procedures to be performed by any user. GE does not support any servicing of the dehumidifier. We strongly recommend that you do not attempt to service the dehumidifier yourself.



Contact Us

ge.com

If you are not satisfied with the service you receive from GE, contact us on our Website with all the details including your phone number, or write to: General Manager, Customer Relations
GE Appliances, Appliance Park
Louisville, KY 40225



Deshumificador

Instrucciones de seguridad2, 3

Instrucciones de operación

Acerca de los controles4

Cómo desechar
el agua acumulada6

Cómo funciona
el deshumificador5

Descongelado automático5

Nivel de agua6

Selección del lugar adecuado5

Cuidado y limpieza

Rejilla y gabinete7

Tanque de agua7

Solución de problemas8

Ayuda al cliente

Ayuda al cliente12

Garantía11

Manual del Propietario

AHM30

AHW30

AHH40

AHM40

AHM65*

* Producto con la etiqueta *ENERGY STAR®



Como un asociado de Energy Star®, GE ha determinado que este producto cumple con las guías de Energy Star® para eficiencia energética.

Escriba los números de modelo y serie aquí:

de Modelo _____

de Serie _____

Puede encontrar estos números en una etiqueta en la parte atrás del deshumificador.



INFORMACIÓN IMPORTANTE DE SEGURIDAD. LEA TODAS LAS INSTRUCCIONES ANTES DE USAR.

Seguridad

Operación

Cuidado y limpieza

Solución de problemas

Ayuda al cliente

⚠ ¡ADVERTENCIA!

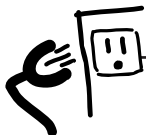
Por su seguridad, se debe seguir la información en este manual para minimizar el riesgo de incendios, descargas eléctricas o lesiones personales.



PRECAUCIONES DE SEGURIDAD

Al usar este deshumificador, se deben seguir precauciones básicas de seguridad, incluyendo las siguientes:

- Use este electrodoméstico solamente para el propósito determinado según se describe en este Manual del propietario.
- Este deshumificador debe instalarse correctamente y conectado a tierra de acuerdo con las instrucciones de este manual antes de su uso.
- Nunca opere este deshumificador en un área en la que es posible que se acumule agua. De encontrarse en estas condiciones, por su seguridad, desconecte el suministro de corriente eléctrica antes de pisar sobre el agua.
- Nunca desenchufe su deshumificador tirando del cable eléctrico. Siempre agarre firmemente el enchufe y tire de él directamente hacia afuera.
- Reemplace inmediatamente todos los cables eléctricos que se hayan pelado o que se hayan dañado de alguna otra manera. Un cable de corriente dañado no debe repararse, sino que debe ser sustituido por uno nuevo que se adquiera del fabricante. No use un cable eléctrico que muestre evidencias de deterioro, o daños de abrasión en su superficie en alguno de sus extremos.
- Si el receptáculo no coincide con el enchufe, un electricista calificado debe reemplazar el receptáculo.
- Apague el control y desenchufe su deshumificador antes de hacer cualquier reparación o limpiar.
- GE no está ni apoya que se le proporcione ningún servicio al deshumificador. Vehementemente recomendamos que usted no intente proporcionar servicio al deshumificador usted mismo.
- Por su seguridad, no almacene ni use materiales combustibles, gasolina u otros vapores o líquidos inflamables en la proximidad de éste o algún otro electrodoméstico.
- Todos los deshumificadores contienen refrigerantes, los cuales se deben evacuar antes de desechar el producto de acuerdo con la ley federal. Si va a desechar algún aparato antiguo con refrigerante, consulte a la compañía a cargo de evacuar el aparato, asegúrese de hacerlo adecuadamente.
- No use el deshumificador en exteriores.
- Este deshumificador está diseñado exclusivamente para aplicaciones residenciales de interior. No debe usarse para aplicaciones comerciales ni industriales.



COMO CONECTAR LA ELECTRICIDAD

Bajo ninguna circunstancia, corte o remueva la tercera púa (tierra) del cable eléctrico. En pos de la seguridad personal, este electrodoméstico debe siempre conectarse a tierra.

NO USE un enchufe adaptador con este aparato.

El cable eléctrico de este electrodoméstico está equipado con un enchufe de tres púas (tierra) que combina con un tomacorriente estándar de tres tomas de pared para minimizar la posibilidad de una descarga eléctrica.

Pida a un técnico que inspeccione el tomacorriente y el circuito para cerciorarse de que el tomacorriente está conectado a tierra de la manera apropiada.

Donde exista un tomacorriente de dos tomas, es su responsabilidad y obligación personal hacer que dicho tomacorriente sea reemplazado por uno de tres tomas con conexión a tierra.

El deshumificador debería siempre estar conectado a un tomacorriente individual con su circuito de voltaje correspondiente.

Esto proporciona el mayor rendimiento y además evita que los circuitos del resto de la casa se sobrecarguen, lo cual podría causar incendios por el sobrecalentamiento del cableado.



USO DE CABLES DE EXTENSIÓN

Debido al potencial de riesgos de seguridad bajo ciertas condiciones, enérgicamente recomendamos en contra del uso de cables de extensión.

Sin embargo, si usted se ve en la necesidad de usar un cable eléctrico de extensión, es absolutamente necesario que el mismo esté listado bajo UL, sea calibre 14, del tipo de 3 tomas con conexión a tierra para electrodomésticos y el índice eléctrico debe ser de 15 amperios (mínimo) y 125 voltios.



**LEA Y SIGA ESTAS INSTRUCCIONES DE SEGURIDAD CUIDADOSAMENTE.
GUARDE ESTAS INSTRUCCIONES**

Acerca de los controles del deshumidificador.

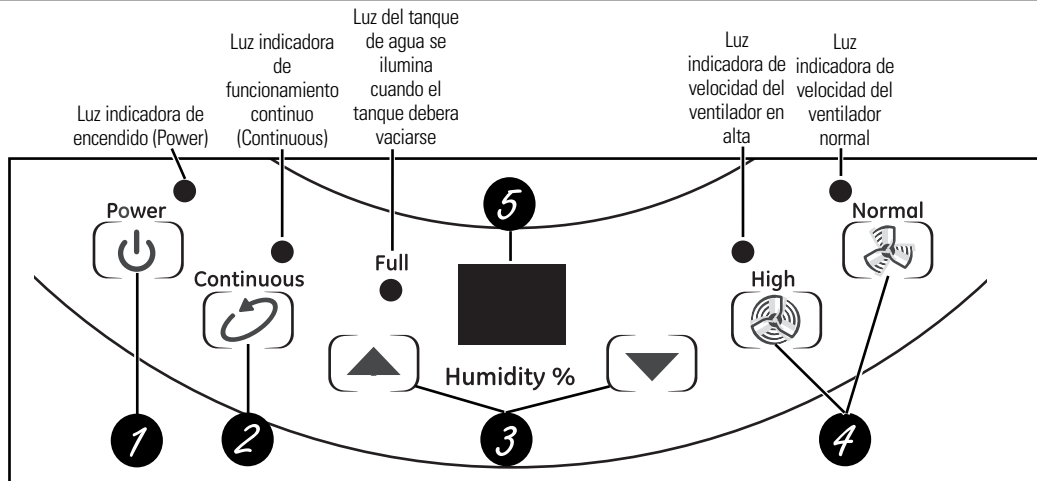
Seguridad

Operación

Cuidado y limpieza

Solución de problemas

Ayuda al cliente



Controles

1 Botón de Encendido/Apagado (Power)

Presione para encender o apagar el deshumidificador.

2 Botón de funcionamiento continuo (Continuous)

Seleccione que el deshumidificador funcione en forma continua en su configuración máxima de deshumidificación hasta que el tanque esté lleno. Los botones para el control de humedad (Humidity Set Control) no se pueden usar cuando está seleccionado el botón de funcionamiento continuo (Continuous).

3 Botones para el Control de humedad (Humidity Set Control)

La humedad se puede controlar a niveles de entre 35% HR (humedad relativa)–80% HR (humedad relativa) en incrementos del 5%.

Si desea aire más seco, presione el botón ▼ y seleccione un valor porcentual más bajo (%).

Si desea aire más húmedo, presione el botón ▲ y seleccione un valor porcentual más alto (%).

Cuando use por primera vez el deshumidificador, coloque el control del deshumidificador a 45% ó 50%. Permita que transcurran por lo menos 24 horas para que el deshumidificador alcance el nivel de humedad. Si el aire aún está más húmedo de lo deseado, ajuste el nivel de humedad a un nivel menor o seleccione el botón de funcionamiento continuo (Continuous) para obtener una máxima deshumidificación.

4 Botones de velocidad del ventilador (Fan Speed)

Controla la velocidad de circulación del aire.

Presione para seleccionar la velocidad del ventilador en alta (High) o normal (Normal).

Coloque el control del ventilador a alta velocidad (High) para lograr remover la mayor cantidad de humedad. Cuando la humedad haya sido reducida y usted prefiera una operación más tranquila, coloque el control del ventilador a normal velocidad (Normal).

5 Pantalla

Muestra el % del nivel de humedad programado durante la configuración, luego muestra el % del nivel de humedad real de la habitación (con una precisión de +/- 5%).

Códigos de error

E1 – Error en el sensor de humedad: desenchufe la unidad y vuelva a enchufarla.

E2 – Error en el sensor de temperatura: desenchufe la unidad y vuelva a enchufarla.

P1 – La unidad se está descongelando: deje que la unidad se descongele automáticamente. El error desaparecerá después de que la unidad se autodescongele.

P2 – El tanque de agua está lleno: Vacíe el recipiente para agua y vuelva a colocarlo. Consulte la sección *Cómo desechar el agua acumulada*.

Otras funciones

Indicador del tanque de agua (BUCKET FULL)

Este indicador se ilumina cuando el tanque esté lleno y deberá vaciarse, o cuando el recipiente se remueva o no esté colocado en la posición correcta.

Apagado automático (AUTO SHUT OFF)

El Interruptor de control de nivel de agua apaga el deshumidificador cuando el tanque esté lleno, o cuando el tanque no esté presente o no esté colocado en una posición apropiada.

Descongelado automático (AUTO DEFROST)

Cuando se acumule escarcha en los serpentines evaporadores, el compresor se apagará, y el ventilador continuará funcionando hasta que la escarcha desaparezca.

Pérdida de energía (POWER OUTAGE)

En caso de la pérdida de la energía o interrupción, la unidad reiniciará automáticamente, en las configuraciones usadas por última vez, una vez la energía sea restablecida.

Cuando se disponga a usar el deshumificador por primera vez, permita que la unidad opere de manera continua por 24 horas.

Cómo funciona el deshumificador

La humedad en el aire pasa por un serpentín deshumificador. La humedad en el aire se condensa en este serpentín y se drena hacia el tanque (o a través de la manguera y luego través del drenaje).

El aire limpio y seco pasa luego por el condensador donde es calentado y desechado de regreso al medio ambiente a través de la parrilla.

Es normal que el aire en los alrededores se caliente un poco conforme el deshumificador funciona.

Este efecto calentador reduce aún más la humedad relativa del aire en los alrededores.

Descongelado automático

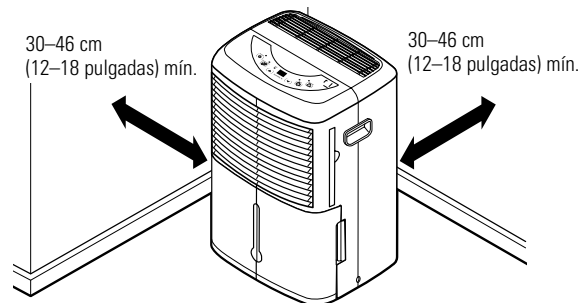
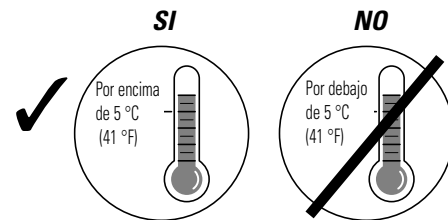
Cuando se acumule escarcha en los serpentines evaporadores, el compresor se apagará, y el ventilador continuará funcionando hasta que la escarcha desaparezca.

Cuando el evaporador se descongele, el compresor or fan (depending on model) se encenderá automáticamente y el proceso de deshumidificación continuará.

Selección del lugar adecuado

El deshumificador ubicado en un sótano tendrá poco o ningún efecto en secar el aire dentro áreas adyacentes de almacenamiento, como un armario, por ejemplo, al menos que exista una circulación adecuada de aire hacia en interior y hacia el exterior de dicha área.

- **No use el deshumificador en exteriores.**
- Este deshumificador está diseñado exclusivamente para aplicaciones residenciales de interior. No debe usarse para aplicaciones comerciales ni industriales.
- Coloque el deshumificador en un piso firme y nivelado que sea lo suficientemente fuerte para soportar la unidad cuando la cubeta esté llena de agua.
- Deje por lo menos 12–18 pulgadas de espacio libre alrededor de la unidad para que exista una buena circulación de aire.
- Coloque el deshumificador en un área en la que la temperatura no sea inferior a 41 °F (5 °C). Los serpentines pueden escarcharse en ambientes con temperaturas inferiores a 41 °F (5 °C), lo cual puede reducir su rendimiento.
- Use el deshumificador en áreas como la cocina, cuartos de lavado, baños, y en áreas donde exista humedad excesiva. **NOTA:** Coloque el deshumificador lejos la secadora de ropa.
- Use el deshumificador para evitar daños causados por la humedad en lugares donde guarde libros o artículos de valor.



- Use el deshumificador en el sótano para ayudar a prevenir los daños causados por la humedad.
- El deshumificador debe usarse en áreas cerradas para mayor efectividad.
- Cierre todas las puertas, ventanas y otras aberturas hacia el exterior de la habitación en donde esté el deshumificador.

NOTA: El deshumificador tiene ruedas para ayudarle a colocarlo en distintos lugares, pero debe rodarse en superficies firmes y plantas. No intente rodarlo sobre objetos o sobre una alfombra.

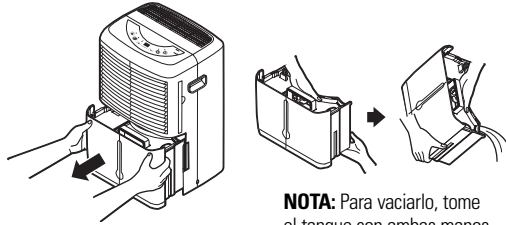
Cómo usar el deshumidificador.

Siempre cerciórese de que la tanque de agua esté asegurada en su lugar dentro del deshumidificador.

Cómo desechar el agua acumulada

Hay 2 formas de desechar el agua acumulada:

- 1 **Use el tanque.** Cuando usted saque el tanque de su lugar, la unidad se apagará. Vacíe y reinstalelo.



NOTA: Para vaciarlo, tome el tanque con ambas manos.

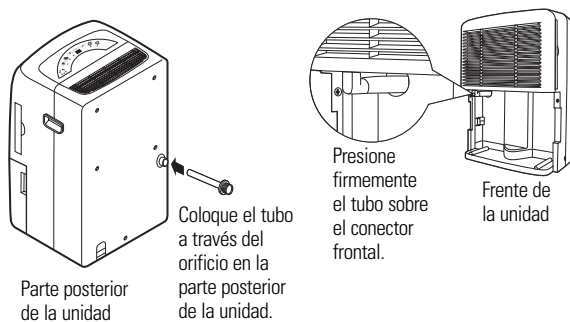
IMPORTANTE: No use el tubo de drenaje si usa el tanque para recoger agua. Si el tubo de drenaje está conectada, el agua caerá al piso en lugar de caer dentro del tanque.

NOTAS:

- No retire el balde con el deshumidificador en funcionamiento o si recién se apagó. Esto puede hacer que el agua gotee del recipiente de drenaje.
- El tanque debe estar en su lugar y bien sujeto para que el deshumidificador funcione.

- 2 **Use una manguera.** El agua puede desecharse automáticamente hacia un drenaje en el piso si usted conecta el tubo de drenaje con boquilla de la unidad a una manguera para agua de jardín (no incluida).

1. Saque el tanque del frente de la unidad.
2. Retire la tapa del enchufe de la parte posterior de la unidad y guárdela en un lugar seguro.
3. Coloque el tubo a través del orificio en la parte posterior de la unidad y presiónelo firmemente al conector en el frente de la unidad. Empuje el tubo sobre el conector frontal hasta que la boquilla esté a nivel con la parte posterior de la unidad.



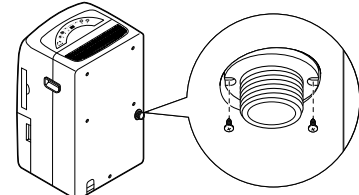
Parte posterior de la unidad

Coloque el tubo a través del orificio en la parte posterior de la unidad.

Presione firmemente el tubo sobre el conector frontal.

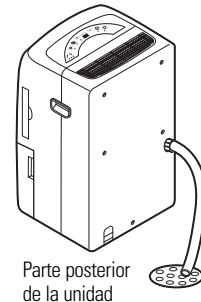
Frente de la unidad

4. Asegure la boquilla a la parte trasera de la unidad con los dos tornillos suministrados.



Parte posterior de la unidad

5. Corte (según sea necesario) y enrosque una manguera para jardín (no provista) en la boquilla, y diríjala al drenaje de piso.



Parte posterior de la unidad

6. Vuelva a colocar el tanque en la unidad.

NOTA: El tanque debe estar en su lugar y bien sujeto para que el deshumidificador funcione.

Nivel de agua

El deshumidificador se apagará automáticamente cuando el tanque se llene, o cuando el tanque sea removido o no sea colocado en la posición apropiada.

El tanque debe colocarse en la posición apropiada para que el deshumidificador funcione. La luz se encenderá y el deshumidificador no funcionará a no ser que el tanque esté colocado en la posición apropiada.

Apague el deshumificador y desconecte el enchufe del tomacorriente en la pared antes de limpiarlo.

Rejilla y gabinete

Para limpiar el gabinete:

Use agua y un detergente de baja concentración. No use blanqueador ni limpiadores abrasivos.

Usted puede retocar las raspaduras del gabinete con pintura de esmalte para evitar que se oxide.

Para limpiar la rejilla:

Use una aspiradora con accesorio de cepillo suave o un cepillo de mano.

Tanque de agua

Para limpiar:

Después de algunas semanas, limpie el tanque para evitar la formación de moho, mildiú y bacterias. Llene parcialmente el tanque con agua limpia y agregue un poco de detergente suave. Agite el contenido dentro del tanque, luego vacíelo y enjuáguelo.

NOTA: No use una máquina lavavajillas para limpiar el tanque de agua.

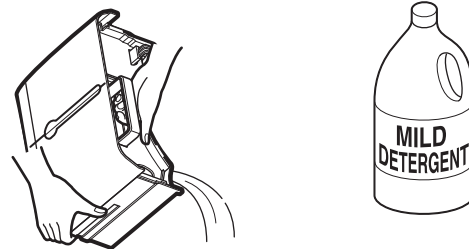
Para retirar:

Retire el tanque y deseche todo resto de agua.

Para volver a colocar:

Coloque el tanque en el deshumificador deslizándolo.

NOTA: El tanque debe estar en su lugar y bien sujeto para que el deshumificador funcione.



Filtro de aire

El filtro de aire detrás de la rejilla frontal debe inspeccionarse y limpiarse por lo menos cada 30 días o más a menudo si fuese necesario.

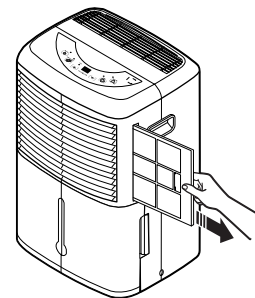
NOTA: NO enjuague o lave el filtro usando una máquina lavavajillas automática.

Para retirarlo:

Tome el borde del filtro y tirelo del lado.

Limpie el filtro con agua tibia y jabón. Enjuáguelo y permita que se seque antes de colocarlo otra vez en su lugar. No lave el filtro en un lavavajillas.

⚠ PRECAUCIÓN: NO OPERE el deshumificador sin el filtro debido a que la suciedad y las pelusas lo obstruirán y reducirán su rendimiento.



NOTA: Evite usar una máquina lavavajillas para limpiar el filtro.

Ideas para la identificación y solución de problemas...

¡Ahorre dinero y tiempo! Revise la siguiente tabla primero y quizás no tenga que llamar para solicitar servicio.

	Problema	Causas posibles	Qué hacer
Seguridad	El deshumificador no enciende	El cable eléctrico del deshumificador está desenchufado.	• Cerciórese de que la clavija del deshumificador esté conectada en la pared.
		El fusible está quemado o el disyuntor del circuito está abierto.	• Revise la caja del disyuntor del circuito ó el fusible; cambie el fusible o vuelva activar el disyuntor.
		El deshumificador ha alcanzado su nivel preseleccionado o el tanque de agua está lleno.	• El deshumificador se apaga automáticamente cuando esto sucede. Vacíe el tanque de agua y reinstale apropiadamente.
		El tanque no está en su lugar.	• El tanque debe estar en su lugar y bien sujeto para que el deshumificador funcione.
Operación	Deshumificador no seca el aire como debiera	Corte de energía.	• Hay una demora protectora (de hasta 3 minutos) para prevenir la interrupción de la sobrecarga del compresor. Por esa razón, la unidad no reiniciará la deshumidificación a los 3 minutos de haber sido encendida de nuevo.
		No ha pasado suficiente tiempo para que seque el aire.	• Cuando se instala por primera vez, deje que pasen 24 horas para que se mantenga el nivel de humedad deseada.
		Hay escasa circulación de aire.	• Cerciórese de que no haya cortinas, persianas o muebles que bloqueen la parte posterior ó al frente del deshumificador. Vea la sección <i>Seleccione el lugar adecuado</i> .
		El Control de humedad no está ajustado lo suficientemente bajo.	• Para aire más seco, presione el botón y seleccione un valor porcentual más bajo (%) o presione el botón de funcionamiento continuo (Continuous) para obtener una máxima deshumidificación.
		Las puertas y ventanas no están cerradas completamente.	• Revise que todas las puertas, ventanas y otras aberturas están cerradas completamente.
Cuidado y limpieza	El secador de ropa podría estar generando aire húmedo en el recinto.	El secador de ropa podría estar generando aire húmedo en el recinto.	• Instale el deshumificador lejos de la secadora de ropa. El secador debe desechar el aire hacia el exterior.
		La temperatura del recinto está demasiado baja.	• La deshumidificación es mejor a temperaturas ambiente altas. Temperaturas bajas causan bajo rendimiento de deshumidificación. Modelos están diseñada para funcionar a temperaturas por encima de 5 °C (41 °F).
		El volumen de aire a deshumidificar es excesivo.	• Consulte la tabla en página 9 para verificar que la capacidad de su deshumificador es adecuada.
		Las puertas y ventanas están abiertas.	• Cierre todas las puertas y ventanas que den al exterior.
		El deshumificador trabaja demasiado	
Solución de problemas	Se forma escarcha en el serpentín	El deshumificador ha sido encendido hace poco o la temperatura del recinto es inferior a 41°F (5°C).	• Esto es normal. La escarcha normalmente desaparecerá en 60 minutos. Vea la sección de <i>Descongelado automático (Automatic defrost)</i> .
		El deshumedecor está en el modo de ventilador automático. Al alcanzar el nivel de humedad ambiente configurado, el compresor se apaga, y el ventilador sigue funcionando automáticamente durante aproximadamente 3 minutos a una configuración fija.	• Esto es normal. Espere aproximadamente 3 minutos y coloque el ventilador en velocidad Normal o High (Alta) , según lo desee.
		El ventilador no se puede apagar y no se pueden configurar los botones de velocidad Normal o High (Alta) del ventilador	
Ayuda al cliente	El ventilador hace ruido	El aire se mueve a través del deshumificador.	• Esto es normal.
		Conexión del tubo al conector o la nozzle o manguera de drenaje que va al tanque está floja.	• Inspeccione las conexiones del tubo al conector y de la boquilla a la manguera. Consulte la sección <i>Cómo desechar el agua acumulada</i> .
		Intenta usar el tanque para recoger agua, pero la boquilla de drenaje está colocada.	• Desconecte la boquilla de drenaje si usa el tanque para recoger agua. Consulte la sección <i>Cómo desechar el agua acumulada</i> .
		Aparecerá E1, E2, P1 o P2 en la pantalla	Estos son códigos de error.

¿Qué deshumificador necesita?

Condición sin deshumeficación—

Durante condiciones cálidas y húmedas en el exterior

	Área (en pies cuadrados)						
	500	1000	1500	2000	2500	3000	3500
Moderadamente húmedo —El espacio se siente húmedo y tiene olor a moho únicamente cuando el tiempo está húmedo.	AHM30/ AHW30	AHM30/ AHW30	AHM30/ AHW30	AHM30/ AHW30	AHH40/ AHM40	AHH40/ AHM40	AHH40/ AHM40
Muy húmedo —El espacio siempre se siente húmedo y tiene olor a moho. Aparecen puntos húmedos en las paredes o en el piso.	AHM30/ AHW30	AHM30/ AHW30	AHM30/ AHW30	AHM30/ AHW30	AHH40/ AHM40	AHH40/ AHM40	AHH40/ AHM65
Mojado —El espacio se siente y huele a mojado. Las paredes y el piso sudan, o existe filtración.	AHM30/ AHW30	AHM30/ AHW30	AHM30/ AHW30	AHH40/ AHM40	AHH40/ AHM40	AHH40/ AHM40	AHM65 AHM65
Extremadamente mojado —Secado de ropa, piso mojado, condiciones de carga alta.	AHM30/ AHW30	AHM30/ AHW30	AHM30/ AHW30	AHH40/ AHM40	AHH40/ AHM40	AHM65	AHM65 AHM65

La tabla indica los modelos de deshumeficadores recomendados por GE, según el área del espacio a deshumeficar y las condiciones que existirían en ese espacio cuando no se utilice un deshumeficador. Las variables de la deshumeficación también incluyen aquellos otros factores como clima, equipo de lavandería, número de miembros en la familia, número de puertas y ventanas y grado de intensidad de la actividad del área.

Seguridad

Operación

Cuidado y limpieza

Solución de problemas

Ayuda al cliente

Notas.

Ayuda al cliente

Solución de problemas

Cuidado y limpieza

Operación

Seguridad

Garantía de su deshumificador GE—garantía limitada de un año.



Grape aquí su recibo.

Se requiere que usted presente prueba de la fecha de compra original para hacer un reclamo de garantía.

Por el período de:	Nosotros reemplazaremos:
Un año A partir de la fecha de compra original	Unidad de reemplazo para cualquier producto que falle debido a defectos en los materiales o en el proceso de fabricación. La unidad de intercambio está garantizada para el resto del período de un año de garantía original del producto.

Para hacer un reclamo de garantía:

- Empaque su unidad apropiadamente. Recomendamos usar el cartón original y los materiales de empaquetado.
- Regrese el producto al local de ventas donde usted lo compró.
- Incluya en el paquete una copia del recibo de venta u otra evidencia de la fecha original de la compra. Además imprima su nombre y dirección y una descripción del defecto.

Lo que no está cubierto:

- Instrucciones para el cliente. El Manual del propietario proporciona información acerca de las instrucciones de operación y de sus controles.
- Instalación o entrega inapropiada, o mantenimiento impropio. Si usted tiene un problema durante la instalación, o si su deshumificador no tiene la capacidad que usted necesita, póngase en contacto con nuestro distribuidor. Usted es responsable de proporcionar las instalaciones eléctricas y de plomería necesarias.
- Fallo del producto a consecuencia de modificaciones al producto o debido a uso irrazonable incluyendo no proporcionar mantenimiento adecuado y necesario.
- Reemplazo de fusibles de su hogar o reajuste del sistema de circuitos.
- Fallo debido a la corrosión en modelos que no están protegidos contra la corrosión.
- Daño al producto causado por voltaje inapropiado hacia el equipo, accidentes, incendios, inundaciones o actos de Dios.
- Daño incidental o consecuencial causado por posibles defectos con el deshumificador.
- Causar daños después de la entrega.

EXCLUSIÓN DE GARANTÍAS IMPLÍCITAS—su único y exclusivo derecho es la reparación del producto, tal y como se indica en esta Garantía limitada. Cualquier garantía implícita, incluyendo las garantías implícitas de comerciabilidad o adecuación para un fin determinado, están limitadas a un año o el período de tiempo más breve permitido por la ley.

Esta garantía se extiende al comprador original y cualquier comprador posterior de productos comprados para uso residencial dentro de Estados Unidos.

Algunos estados no permiten la exclusión o las limitaciones de daños incidentales o consecuenciales. Esta garantía da derechos legales específicos, y usted podría tener otros derechos que variarán de estado a estado. Para saber cuáles son sus derechos legales, consulte a la oficina de asuntos del consumidor local o la oficina del abogado oficial (Attorney General) en su localidad.

Exclusión de garantías implicadas: Excepto donde está prohibido o restringido por la ley, no hay garantías, expresas, orales o estatutarias que extiendan más allá de la descripción específica, incluyendo específicamente las garantías implicadas de comerciabilidad o propiedad para un propósito particular.

Garante: General Electric Company. Louisville, KY 40225

Seguridad

Operación

Cuidado y limpieza

Solución de problemas

Ayuda al cliente

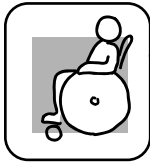
Ayuda al cliente.



Página Web de GE Appliances

ge.com

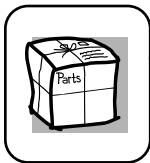
¿Tiene alguna pregunta sobre su electrodoméstico? ¡Pruebe la página Web de GE Appliances 24 horas al día, cualquier día del año! Para mayor conveniencia y servicio más rápido, ya puede descargar los Manuales de los Propietarios, o incluso pedir piezas hacer una cita en línea.



Real Life Design Studio (Estudio de diseño para la vida real)

ge.com

GE apoya el concepto de Diseño Universal—productos, servicios y ambientes que pueden usar gente de todas las edades, tamaños y capacidades. Reconocemos la necesidad de diseñar para una gran gama de habilidades y dificultades físicas y mentales. Para más detalles sobre las aplicaciones de GE Diseño Universal, incluyendo ideas de diseño para la cocina para personas con discapacidades, mire nuestra página Web hoy mismo. Para personas con dificultades auditivas, favor de llamar al 800.TDD.GEAC (800.833.4322).

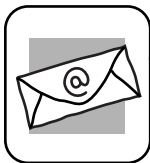


Piezas y accesorios

ge.com

Aquellos individuos con la calificación necesaria para reparar sus propios electrodomésticos pueden pedir que se les manden las piezas o accesorios directamente a sus hogares (aceptamos las tarjetas VISA, MasterCard y Discover). Haga su pedido en línea hoy, 24 horas cada día o llamar por teléfono al 800.626.2002 durante horas normales de oficina.

Las instrucciones descritas en este manual cubren los procedimientos a seguir por cualquier usuario. GE no está no apoya que se le proporcione ningún servicio al acondicionador de aire. Vehementemente recomendamos que usted no intente proporcionar servicio al acondicionador de aire usted mismo.



Póngase en contacto con nosotros

ge.com

Si no está satisfecho con el servicio que recibe de GE, póngase en contacto con nosotros en nuestra página Web indicando todos los detalles así como su número de teléfono o escribanos a:

General Manager, Customer Relations
GE Appliances, Appliance Park
Louisville, KY 40225

Free Manuals Download Website

<http://myh66.com>

<http://usermanuals.us>

<http://www.somanuals.com>

<http://www.4manuals.cc>

<http://www.manual-lib.com>

<http://www.404manual.com>

<http://www.luxmanual.com>

<http://aubethermostatmanual.com>

Golf course search by state

<http://golfingnear.com>

Email search by domain

<http://emailbydomain.com>

Auto manuals search

<http://auto.somanuals.com>

TV manuals search

<http://tv.somanuals.com>