



Contact Indoor Grill



Item Stock Number 169039

UPC: 681131690393

www.gehousewares.com

For Product Service, Call Customer Assistance at 1-877-207-0923

169039 • 681131690393

IMPORTANT SAFEGUARDS

When using electrical appliances, basic safety precautions should always be followed, including the following:

WARNING: A risk of fire and electric shock exists in all electrical appliances and may cause personal injury or death. Please follow all safety instructions.

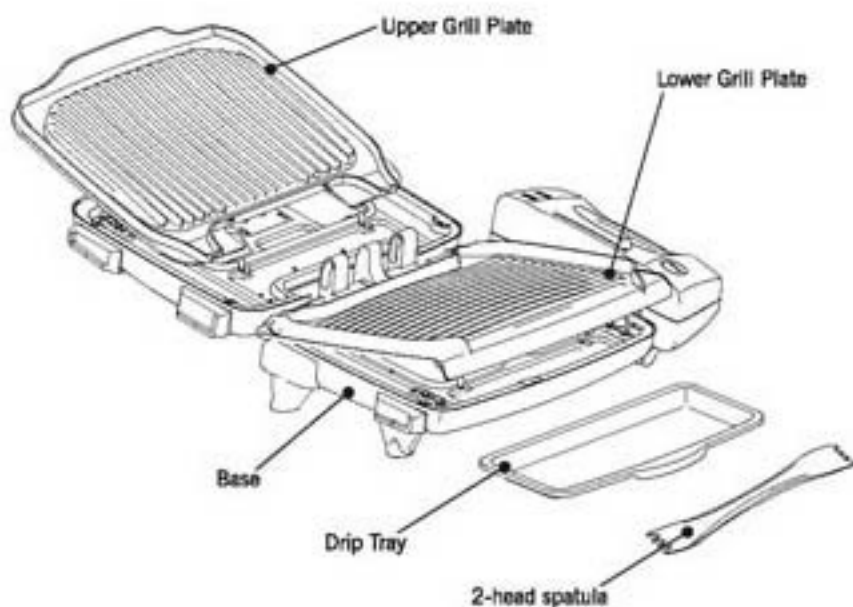
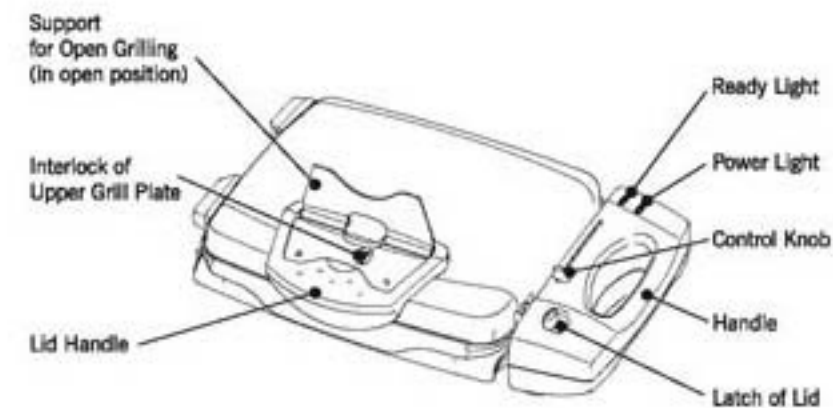
1. **READ ALL INSTRUCTIONS BEFORE USING APPLIANCE.**
2. **CAUTION: HOT SURFACE.**
The appliance is hot during operation and retains heat for some time after being switched off. Do not touch hot surface such as housing and grill plates. Use handles or "pot holder". Never move the appliance during use.
3. Close supervision is necessary when the appliance is used by or near children and disabled persons.
4. Do not operate unattended, and never leave the appliance unattended when connected to power outlet.
5. Unplug the appliance from power outlet when not in use and before cleaning. To disconnect, switch OFF then remove plug from wall outlet. Allow to cool before putting on or taking off grill plates, and before cleaning the appliance.
6. Do not operate any appliance with a damaged cord or plug or after the appliance malfunctions, or has been damaged in any manner. Return appliance to the nearest authorized service facility for examination, repair or adjustment.
7. The use of accessory attachments not recommended by the manufacturer may cause injuries and may damage the appliance.
8. Do not use outdoors.
9. Do not let the cord hang over edge of table or counter, or touch hot surfaces.
10. Do not place on or near a hot gas or electric burner, or in a heated oven.
11. Do not use the appliance for other than intended use.
12. To protect against electric shock do not immerse the appliance including cord and plugs in water or other liquid.
13. Ensure that there are no flammable objects on or close to the appliance while in use. If the appliance catches fire, unplug it. Never use water to extinguish the fire.
14. Do not cut food on the grill plates to avoid damaging the non-stick coating. Prepare the food on carving board.
15. Never put metal foil or other utensils on the grill plate during cooking.
16. Beware of fat spitting and hot steam while grilling fat or juicy meat.
17. To disconnect, slide the control knob to "OFF", then remove plug from wall outlet.
18. Do not operate grill without the drip pan.
19. Extreme caution must be used when moving an appliance containing hot oil and other hot liquids.

SAVE THESE INSTRUCTIONS!

INSTRUCTIONS FOR USE

1. This appliance is designed for indoor use only.
2. If the appliance is used for the first time, follow the **CLEANING INSTRUCTIONS** to clean the appliance first. Both grill plates must be properly installed before use. Put the drip tray under the front of the appliance. Do not use the grill without the drip tray or without both grill plates.
3. Spread a thin coating of vegetable oil on the grill plates before the appliance is turned on.
4. Plug in the electrical outlet, i.e. 120V nominal branch circuit.
5. Close the lid and slide the control knob to desired temperature setting. The **POWER** light will go on indicating there is power to the grill. Wait approximately 5-8 minutes to allow the unit to pre-heat.
6. The heater will stop automatically when it reaches the temperature and the **READY** light will go on. The heater will turn on again when its temperature has dropped to a certain level.
7. Put the food directly on the grill plates. Never put metal foil or utensils on the grill plates. Always use either wooden or heat resistance plastic utensils to avoid damaging the non-stick coating of the grill plates. Never use metal tongs and cutlery.
8. Grill the food according to your own taste. Grilling time depends on the kinds of food, initial temperature of the food, thickness of food AND whether the lid is closed. Generally speaking, closing the lid will reduce cooking duration by one-third.
9. It is not necessary to turn food during Contact Grilling. During open grilling, turn the food from time to time. Follow procedures of **SETUP FOR OPEN GRILLING** after preheating.
10. When cooking is finished, slide the control knob to **OFF** so as to power off. Unplug the appliance after use.
11. **CAUTION:** To prevent damage to countertop or table top, use a non-flammable, heat resistant trivet or placemat between the appliance and the countertop or table top surface. Never place on carpet, furniture, or other combustible materials. Be cautious of hot splashing oil or hot steam during cooking.

KNOW YOUR CONTACT INDOOR GRILL



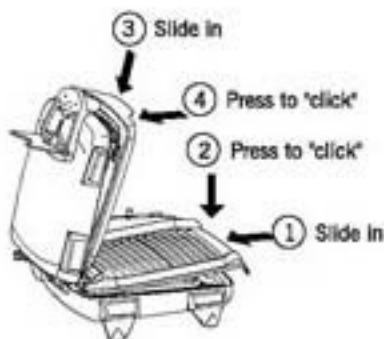
Note: Product may vary slightly from illustration

CLEANING INSTRUCTIONS

1. Always unplug the appliance and let the appliance cool down sufficiently before cleaning to avoid accidental burns.
2. Place the drip tray under the front of the lower grill plate. Scrape off any excess fat and food particles with the provided 2-head spatula. Use the corresponding head to clean each grill plate. Upper plate first and then lower one. You may need a paper towel to wipe the oil into the drip tray. Use a wet warm sponge to clean stubborn residues.
3. Remove grill plates before cleaning them in water, follow the REMOVE GRILL PLATES INSTRUCTIONS below. Do not immerse the appliance into water or any liquid.
4. Wash the grill plates and drip tray with hot soapy water. Do not use abrasive cleaning powder or sharp objects to clean the grill plates as it may damage the coating.
5. Clean the outer surface of the appliance with a damp cloth. Do not use abrasive cleaning powder or sharp objects to clean it or the finishing will be damaged.
6. Dry the grill plates, drip tray and all surfaces of the appliance before assembling. Follow the INSTALL GRILL PLATES instructions below. Store the drip tray and spatula with the appliance.
7. There are no user serviceable parts. Any servicing other than indicated in this instruction manual should be performed by an authorized service representative. Do not attempt to open the appliance.

Install Grill Plates

Raise lid. Install lower plate first and then the upper plate. (Follow steps 1, 2, 3, and 4) Align the teeth on each grill plate with the hinge.



Remove Grill Plates

Open the support on the lid handle and raise lid to a vertical position. Pull and hold the interlock button while removing upper grill plate. (Follow steps 1, 2 and 3) Lift up and slide out to remove lower grill plate. (Follow steps 4 and 5)



FOR HOUSEHOLD USE ONLY

Extension Cord Use

- a) A short power supply cord is provided to reduce the risk of becoming entangled or tripping over a longer cord.
- b) Extension cords may be used if care is exercised in their use.
- c) If extension cord is used,
 - 1) The marked electric rating of the cord or extension cord should be at least 120V, 15A.
 - 2) The longer cord should be arranged so that it will not drape over the countertop or table top where it can be pulled on by children or tripped over unintentionally.
 - 3) The extension cord should be a grounding 3 Wire Cord.

Grounding Plug

This appliance has a grounding plug (3-pin). As a safety feature to reduce the risk of electric shock, this plug is intended to fit into a grounded outlet only. If the plug does not fit fully in the outlet, contact a qualified electrician. Do not attempt to defeat this safety feature. Do not use a 3-wire to 2-wire grounding adaptor to defeat this safety feature.

Electric Power

If the electric circuit is overloaded with other appliances, your appliance may not operate. It should be operated on a separate electrical circuit from other appliances. If you are not sure the reason of overloading or cannot find a separate circuit, contact a qualified electrician.

Setup for Open Grilling



Setup for Contact Grilling



Customer Assistance

If you have a claim under this warranty, please call our Customer Assistance Number. For faster service please have model, series, and type numbers ready for operator to assist you. These numbers can be found on the bottom of your Contact Indoor Grill.

MODEL: _____ **TYPE:** _____ **SERIES:** _____

Customer Assistance Number 1-877-207-0923

Keep this number for future reference!

TWO-YEAR LIMITED WARRANTY

What does your warranty cover?

- Any defect in material or workmanship.

For How long after the original purchase?

- Two years.

What will we do?

- Provide you with a new one.

How do you make a warranty claim?


- Save your receipt.
- Properly pack your unit. We recommend using the original carton and packing materials.
- Return the product to your nearest WAL*MART store or call Customer Assistance at 1-877-207-0923.

What does your warranty not cover?

- Commercial use.
- Damage from misuse, abuse, or neglect.
- Products which have been modified or incorporated into other products.

What if you encounter a problem with this product while using it outside the country of purchase?

- The warranty is valid only in the country of purchase and if you follow the warranty claim procedure as noted.

 is a trademark of General Electric Company and is used under the license by WAL*MART Stores Inc. Bentonville, AR 72716

WAL-MART Stores, Inc.
Bentonville, AR 72716

88CG02001A



Grill por contacto para interiores



Número de código del producto 169039

UPC: 681131690393

www.gehousewares.com

Para obtener servicio para el producto, llame a Atención al cliente al 1-877-207-0923

169039 • 681131690393

INSTRUCCIONES IMPORTANTES DE SEGURIDAD

Cuando use electrodomésticos, debe seguir siempre las precauciones básicas de seguridad, incluyendo las que se mencionan a continuación:

ADVERTENCIA: el riesgo de incendio y choque eléctrico está presente cuando usa cualquier electrodoméstico y puede provocar heridas personales o la muerte. Por favor siga todas las instrucciones de seguridad.

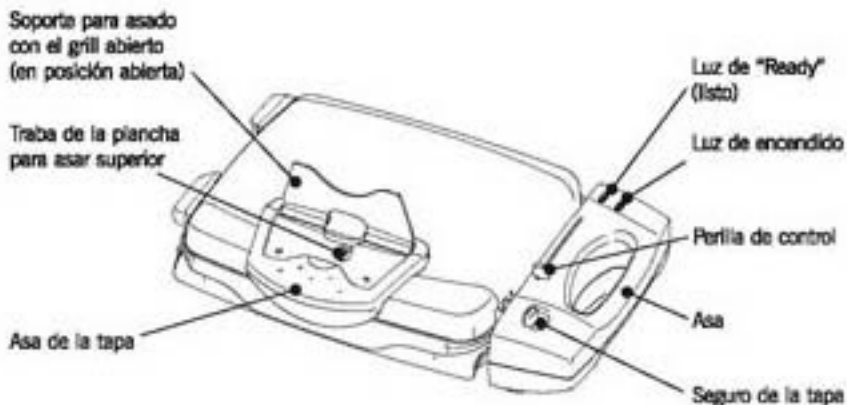
1. LEA TODAS LAS INSTRUCCIONES ANTES DE UTILIZAR EL ELECTRODOMÉSTICO.
2. PRECAUCIÓN: SUPERFICIE CALIENTE. El electrodoméstico está caliente durante su funcionamiento y retiene el calor durante cierto tiempo incluso después de apagado. No toque las superficies calientes como la cubierta y las bandejas para asar. Utilice las asas o un agarrador. Nunca mueva el electrodoméstico mientras esté en uso.
3. Deberá vigilarse atentamente cuando el electrodoméstico sea usado por niños o personas incapacitadas, o cerca de ellos.
4. Nunca ponga en funcionamiento ni deje el electrodoméstico sin supervisión cuando esté conectado al tomacorriente.
5. Desenchufe el electrodoméstico del tomacorriente cuando no esté en uso y antes de limpiarlo. Para desconectar, apáguelo (interruptor en OFF) y luego desenchúfelo del tomacorriente de pared. Deje enfriar el electrodoméstico antes de colocar o quitar las bandejas para asar, y antes de limpiarlo.
6. No ponga en funcionamiento ningún electrodoméstico con un cable o enchufe dañado o si el electrodoméstico no funciona correctamente o ha sido dañado de alguna manera. Devuelva el electrodoméstico al centro de servicio autorizado más cercano para su examen, reparación o ajuste.
7. El uso de accesorios no recomendados por el fabricante puede provocar lesiones y dañar el electrodoméstico.
8. No lo use en exteriores.
9. No deje que el cable quede colgando del borde de la mesa o mostrador, ni que esté en contacto con superficies calientes.
10. No coloque el electrodoméstico sobre o cerca de un quemador a gas o eléctrico caliente, o en un horno caliente.
11. No utilice el electrodoméstico para otros fines que no sean para los que fue diseñado.
12. Para protección contra riesgo de choque eléctrico no sumerja el electrodoméstico, incluyendo el cable y los enchufes, en agua ni en otros líquidos.
13. Asegúrese de que no haya objetos inflamables sobre ni cerca del electrodoméstico, mientras esté en uso. Si el electrodoméstico se prende fuego, desenchúfelo. Nunca utilice agua para extinguir el fuego.
14. No corte alimentos en las planchas para asar para evitar que se dañe el revestimiento antiadherente. Prepare los alimentos en una tabla para cortar.
15. Nunca coloque papel de aluminio ni otros utensilios en la plancha para asar mientras cocine.
16. Tenga cuidado con las salpicaduras de grasa y con el vapor caliente al asar carne con grasa o jugosa.
17. Para desconectar, gire la perilla de control hacia la posición "OFF" (apagar), y luego desenchufe del tomacorriente de pared.
18. No ponga en funcionamiento el grill sin la bandeja para goteo.
19. Debe tenerse absoluto cuidado al mover un electrodoméstico que contenga aceite caliente u otros líquidos calientes.

¡GUARDE ESTAS INSTRUCCIONES!

INSTRUCCIONES DE USO

1. Este electrodoméstico está diseñado para uso exclusivo en interiores.
2. Si el electrodoméstico se usa por primera vez, primero siga las INSTRUCCIONES DE LIMPIEZA para limpiarlo. Ambas planchas para asar deben instalarse correctamente antes de usarse. Coloque la bandeja de goteo debajo de la parte delantera del electrodoméstico. No utilice el grill sin la bandeja de goteo o sin colocar ambas planchas para asar.
3. Extienda una capa fina de aceite vegetal en las planchas para asar antes de encender el electrodoméstico.
4. Enchufe en el tomacorriente eléctrico, es decir en el circuito nominal de 120V.
5. Cierre la tapa y gire la perilla de control hasta la configuración de temperatura deseada. La luz de POWER (encendido) se prenderá indicando que el grill está encendido. Espere aproximadamente entre 5 y 8 minutos para que la unidad se caliente.
6. El calentador se detendrá automáticamente cuando alcance la temperatura y se encenderá la luz de READY (listo). El calentador se encenderá nuevamente cuando la temperatura haya bajado hasta un determinado nivel.
7. Coloque los alimentos directamente en las planchas para asar. Nunca coloque papel de aluminio ni utensilios en las planchas para asar. Siempre utilice utensilios de madera o de plástico resistente al calor para evitar dañar el revestimiento antiadherente de las planchas para asar. Nunca use pinzas ni cubiertos de metal.
8. Ase los alimentos a su propio gusto. El tiempo de asado depende del tipo de alimentos, de la temperatura inicial de los alimentos, del grosor Y de si la tapa está cerrada. Por regla general, si cierra la tapa, disminuirá un tercio el tiempo de cocción.
9. No es necesario dar vuelta los alimentos durante el asado por contacto. Cuando utilice el grill abierto, dé vuelta los alimentos de tanto en tanto. Siga los procedimientos de DISPOSICIÓN PARA ASAR CON EL GRILL ABIERTO después de precalentar.
10. Cuando finalice la cocción, gire la perilla de control hacia la posición OFF (apagar) para apagar el grill. Desenchufe el electrodoméstico después de usarlo.
11. PRECAUCIÓN: para evitar que se dañe el mostrador o la mesa, utilice un mantel individual o salvamanteles inflamable y resistente al calor, entre el electrodoméstico y la superficie del mostrador o de la mesa. Nunca coloque sobre una alfombra, mueble ni otros materiales combustibles. Tenga cuidado con las salpicaduras de aceite o vapor caliente al cocinar.

CONOZCA SU GRILL POR CONTACTO PARA INTERIORES



Nota: el producto puede variar ligeramente de la ilustración

INSTRUCCIONES DE LIMPIEZA

1. Siempre desenchufe el electrodoméstico y deje que se enfríe lo suficiente antes de limpiarlo, para evitar quemaduras accidentales.
2. Coloque la bandeja de goteo debajo de la parte delantera de la plancha para asar inferior. Raspe para quitar cualquier exceso de grasa y partículas de alimentos con la espátula doble que se proporciona. Use el extremo correspondiente de la espátula para limpiar cada una de las planchas para asar. Primero la plancha superior y luego la inferior. Puede que necesite una toalla de papel para absorber el aceite y volcarlo en la bandeja de goteo. Utilice una esponjita mojada en agua tibia para limpiar los residuos rebeldes.
3. Retire las planchas para asar antes de limpiarlas con agua; siga las INSTRUCCIONES PARA RETIRAR LAS PLANCHAS PARA ASAR, que se encuentran a continuación. No sumerja el electrodoméstico en agua ni en ningún otro líquido.
4. Lave las planchas para asar y la bandeja de goteo con agua caliente y jabón. No utilice polvo limpiador abrasivo ni objetos filosos para limpiar las planchas para asar, ya que pueden dañar el revestimiento.
5. Limpie la superficie exterior del electrodoméstico con un paño húmedo. No utilice polvo limpiador abrasivo ni objetos filosos para limpiarlo, ya que puede dañar la terminación.
6. Seque las planchas para asar, la bandeja de goteo y todas las superficies del electrodoméstico antes de volver a colocarlas. Siga las instrucciones sobre CÓMO INSTALAR LAS PLANCHAS PARA ASAR, que se encuentran a continuación. Guarde la bandeja de goteo y la espátula con el electrodoméstico.
7. No hay piezas que el usuario pueda arreglar. Cualquier servicio que no sea el indicado en este manual de instrucciones deberá ser realizado por un representante de servicios autorizado. No intente abrir el electrodoméstico.

Cómo instalar las planchas para asar

Levante la tapa. Primero y después instale una placa más baja la placa superior. (Siga los pasos 1, 2, 3 y 4). Alinee los dientes de cada plancha para asar con la bisagra.



Cómo retirar las planchas para asar

Abra el soporte del asa de la tapa y levante la tapa hasta que quede en posición vertical. Tire y sostenga el botón para trabar mientras retira la plancha para asar superior. (Siga los pasos 1, 2 y 3). Levante y deslice hacia fuera para retirar la plancha para asar inferior. (Siga los pasos 4, y 5)



PARA USO DOMÉSTICO ÚNICAMENTE

Uso del cable de extensión

- Se incluye un cable de alimentación de corriente corto para reducir el riesgo de enredarse o tropezarse con un cable largo.
- Los cables de extensión pueden usarse si es con extremo cuidado.
- Si se usa un cable de extensión:
 - El valor eléctrico nominal marcado del cable o del cable de extensión debe ser al menos 120V, 15A.
 - El cable más largo debe arreglarse de modo que no quede plegado sobre el mostrador o la mesa, donde los niños puedan tirar de él o tropezarse con él sin querer.
 - El cable de extensión debe ser un cable del tipo de conexión a tierra con 3 alambres.

Enchufe de conexión a tierra

Este electrodoméstico tiene un enchufe de conexión a tierra (de 3 patas). Como medida de seguridad para reducir el riesgo de choque eléctrico, este enchufe está diseñado para calzar en un tomacorriente con conexión a tierra únicamente. Si el enchufe no entra por completo en el tomacorriente, comuníquese con un electricista calificado. No intente eliminar esta característica de seguridad. No utilice un adaptador a tierra de 3 para 2 para eliminar esta característica de seguridad.

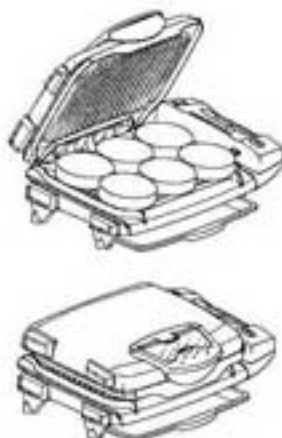
Corriente eléctrica

Si el circuito eléctrico está sobrecargado con otros electrodomésticos, puede que su electrodoméstico no funcione. Debería funcionar en un circuito eléctrico distinto del de los demás electrodomésticos. Si no está seguro sobre la razón de la sobrecarga o no encuentra otro circuito eléctrico, comuníquese con un electricista calificado.

Disposición para asar con el grill abierto



Disposición para asar por contacto



Las bisagras flotantes se elevan para asar por contacto los alimentos muy gruesos

Atención al cliente

Si tiene un reclamo en virtud de esta garantía, sírvase llamar a nuestro número de atención al cliente. Para agilizar el servicio, sírvase tener a mano el número de modelo, de serie y de tipo para que la operadora lo pueda ayudar. Podrá encontrar esos números en la parte posterior de su grill de contacto para interiores.

MODELO: _____ TIPO: _____ SERIE: _____

Número de atención al cliente 1-877-207-0923

¡Guarde este número para referencia futura!

GARANTÍA LIMITADA POR DOS AÑOS

¿Qué cubre su garantía?

- Cualquier defecto de material o mano de obra.

¿Durante cuánto tiempo después de la compra original?

- Dos años.

¿Qué haremos?


- Le proporcionaremos uno nuevo.

¿Cómo se realiza un reclamo de garantía?

- Guarde su recibo.
- Empaquete su unidad correctamente. Recomendamos utilizar la caja y los materiales de embalaje originales.
- Devuelva el producto a su tienda WAL★MART más cercana o llame a Atención al Cliente al 1-877-207-0923.

¿Qué pasa si tiene un problema con este producto al utilizarlo fuera del país en que lo compró?

- La garantía es válida únicamente en el país de compra y si usted sigue el procedimiento de reclamo correspondiente.

 es una marca registrada de General Electric Company y se utiliza con licencia de WAL★MART Stores Inc. Bentonville, AR 72716

¿Qué no está cubierto por su garantía?

- Uso comercial.
- Daños debido a uso indebido, abuso o negligencia.
- Productos que han sido modificados o incorporados a otros productos.

WAL-MART Stores, Inc.
Bentonville, AR 72716

88CG02002A

Free Manuals Download Website

<http://myh66.com>

<http://usermanuals.us>

<http://www.somanuals.com>

<http://www.4manuals.cc>

<http://www.manual-lib.com>

<http://www.404manual.com>

<http://www.luxmanual.com>

<http://aubethermostatmanual.com>

Golf course search by state

<http://golfingnear.com>

Email search by domain

<http://emailbydomain.com>

Auto manuals search

<http://auto.somanuals.com>

TV manuals search

<http://tv.somanuals.com>